

# Møteinnkalling

Utvalg: Administrasjonsutvalget - Ørland kommune  
Møtested: Borgklienten, Ørland rådhus  
Møtedato: 01.11.2013  
Tid: 08:00

Forfall meldes til Infotorget på e-post [postmottak@orland.kommune.no](mailto:postmottak@orland.kommune.no) eller telefon 72 51 40 00. Varamedlemmer møter kun ved spesiell innkalling.

Innkalling er sendt til:

Navn	Funksjon	Representerer
Torhild Aarbergsbotten	Leder	OK-H
Knut Morten Ring	Nestleder	OK-AP
Hallgeir Grøntvedt	Medlem	OK-SP
Laila Selnes Lund	Medlem	OK-SP
Frank Aronsen	Medlem	OK-H
Finn Olav Odde	Medlem	OK-SP
Bjørnar Dahlberg	Medlem	OK-FRP
Ann Berit Nervik	Medlem	OK-FAGF
Unni Torp Steen	Medlem	OK-FAGF
Ann Mari Eide	Medlem	OK-FAGF
Ole Gunnar Utstrand	Medlem	OK-UTDF

Saksnr	Sakstittel	Lukket
	Referatsaker	
RS 13/1	Lønnspolitiske retningslinjer - 01.05.2008-01.05.2010	
	(Ingen tittel)	
PS 13/3	Ørland kommune - budsjett 2014 - høring i komiteer	

## Referatsaker

RS 13/1 Lønnspolitiske retningslinjer - 01.05.2008-01.05.2010

## SAKSFRAMLEGG

Saksbehandler: Gaute Ivar Krogfjord

<i>Saksnr</i>	<i>Utvalg</i>	<i>Møtedato</i>
13/11	Komite for familie og velferd - Ørland kommune	22.10.2013
13/16	Komite for plan, drift og miljø - Ørland kommune	23.10.2013
13/10	Komite for samfunnsutvikling - Ørland kommune	22.10.2013
13/9	Felles landbruksnemnd - Ørland/Bjugn kommuner	23.10.2013
13/2	Eldrerådet - Ørland kommune	28.10.2013
13/4	Kommunalt råd for mennesker med nedsatt funksjonsevne	04.11.2013
13/2	Ungdomsrådet - Ørland kommune	04.11.2013
13/3	Administrasjonsutvalget - Ørland kommune	01.11.2013

## Ørland kommune - budsjett 2014 - høring

Vedlegg:

- 1 Ørland kommune - budsjett 2014
- 2 Prisbnok - 2014
- 3 Gebyrregulativ - 2014

## Sakens bakgrunn og innhold

Kommunens budsjett skal vedtas av kommunestyret på grunnlag av innstilling fra formannskapet.

I forkant av behandling i formannskapet sendes budsjettet på høring i komiteene, slik at innspill og synspunkter fra komiteene kan vurderes av formannskapet før innstillingen vedtas.

Arbeidet med Budsjett 2013 hatt følgende prosess:

- 19.09 Økonomiplan 2014 - 2017 vedtatt i Kommunestyret
- 17.10 Orientering om rådmannens budsjettforslag i Formannskapet
- 22 - 23.10 Behandling i Komiteene
- 24.10 Behandling i Formannskapet - med innstilling til Kommunestyret
- 01.11 Behandling i Administrasjonsutvalget
- Behandling i AMU
- 14.11 Endelig behandling og vedtak i Kommunestyret

## Folkehelsevurdering

## Administrasjonens vurdering

Ørland kommune står foran ei ny tid, og går inn i en periode med vekst og utvikling av lokalsamfunnet som følge av at kommunen er tildelt vertsrollen for Forsvarets hovedflystasjon (ØHF). Dette åpner for mange nye muligheter for Ørlandssamfunnet, men det stiller oss også overfor store krav og utfordringer. Kommunens strategiske valg skal gi Ørland en utvikling der potensialet for vekst tas ut samtidig som eventuelle utfordringer reduseres til det minimale.

Kommunens økonomi har i flere år vært under sterkt press. Det har vært fokus på arbeidet med økonomistyring over lengre tid, og det er foretatt tilpasninger og innsparinger. Men uten at vi har lykkes med å få driften i økonomisk balanse. Regnskapet for 2011 viser et merforbruk på 5,1 mill, som er vedtatt inndekket i budsjettet for 2013. For 2012 viste regnskapet et merforbruk på kr 9,0 mill, og dette må dekkes inn i budsjettet for 2014.

Skal vi møte framtida på en god måte, er det helt avgjørende at vi har en økonomi som er bærekraftig over tid. Første skritt i så måte er å etablere et driftsnivå i balanse. Dernest blir neste fase å bygge opp buffere gjennom å etablere årlige overskudd på driftsbudsjettet. Vi har heller ikke rom for å øke låneopptakene slik at betaling av renter og avdrag tar en enda større andel av inntektene framover enn det de gjør i dag. Det vil igjen bety stramme investeringsbudsjett. Det er i løpet av 2013 utarbeidet prognoser for vekst i folketall, og disse prognosene viser at det i første omgang må startes en planlegging av større kapasitet innen barnehager i løpet av 2014. Det må også arbeides med eventuell flytting av Hårberg skole, og hvordan dette kan finansieres ved avbøtende tiltak.

I løpet av 2014 skal ny kommuneplan være ferdig, og det er igangsatt et parallellprogram for Brekstad som skal vise muligheter for byutvikling. Disse vil være utgangspunkt for reguleringsplanarbeidet for Brekstad som ventes avsluttet før sommeren 2014.

Samlet sett er det fortsatt mange tunge tak i budsjettforslaget for neste år. Men også store muligheter for framtida om vi følger opp budsjettet med å legge langsiktige planer for utvikling av tjenestetilbudet vårt.

## Rådmannens forslag til Budsjett 2014:

1. Tallgrunnlaget for driftsbudsjettet fremgår av budsjettskjema 1A og 1B, og tallgrunnlaget for investeringsbudsjettet fremgår av budsjettskjema 2A og 2B.
2. Skatteøret fastsettes til 11,4 % i henhold til Regjeringens forslag til statsbudsjett. Skatteanslaget settes til kr 105 500 000.
3. Avgifter, gebyrer og kontingenter fastsettes iht. prisbok som er vedlagt saken.
4. Til finansieringer av investeringer tar Ørland kommune opp lån på kr 28 000 000. Av dette gjelder kr 18 000 000 lån til kommunale investeringer, og kr 10 000 000 lån til VAR-sektoren.
5. Det tas opp lån i husbanken på kr 10 000 000 til videreutlån av startlån.
6. Rådmannen gis fullmakt til å ta opp lån og avtale lånevilkår med aktuelle låneinstitusjoner.

7. Rådmannen gis fullmakt til å oppta inntil kr 10 000 000 i kassekredit, dersom det oppstår uforutsette behov for å styrke den kortsiktige likviditeten i løpet av året.

#### Rådmannens innstilling

Komiteen tar budsjett for 2014 til orientering.

Saksprotokoll i Komite for familie og velferd - Ørland kommune -  
22.10.2013

Behandling:

Rådmannens innstilling ble enstemmig vedtatt med følgende tillegg:

Komite for familie og velferd vil uttrykke bekymring over de stramme budsjetttrammene tjenesteenhetene må forholde seg til i 2014.

Komiteen ser at dette driftsnivået ikke kan fortsette fra 2015 og framover.

Endelig vedtak:

Komite for familie og velferd tar budsjett for 2014 til orientering.

Komite for familie og velferd vil uttrykke bekymring over de stramme budsjetttrammene tjenesteenhetene må forholde seg til i 2014.

Komiteen ser at dette driftsnivået ikke kan fortsette fra 2015 og framover.

Saksprotokoll i Komite for plan, drift og miljø - Ørland kommune -  
23.10.2013

Behandling:

Rådmannens innstilling ble enstemmig vedtatt.

Endelig vedtak:

Komiteen tar budsjett for 2014 til orientering.

Saksprotokoll i Komite for samfunnsutvikling - Ørland kommune -  
22.10.2013

Behandling:

Komiteen slutter seg til den dreining i budsjettet som vektlegger forebygging innenfor helse, pleie og omsorg. Komiteen skulle gjerne sette en tilsvarende dreining mot forebyggende arbeid også innenfor barnevernet.

Rådmannens forslag til vedtak ble enstemmig vedtatt.

Endelig vedtak:

Komiteen tar budsjett for 2014 til orientering.

Saksprotokoll i Felles landbruksnemnd - Ørland/Bjugn kommuner -  
23.10.2013

Behandling:

Etter en gjennomgang av hva som ligger inne i budsjettet for landbrukskontoret ble innstillingen enst. vedtatt.

Endelig vedtak:

Landbruksnemnda i Ørland/Bjugn tar budsjettet for 2014 til orientering.

Saksprotokoll i Eldrerådet - Ørland kommune - 28.10.2013

Behandling:

Eva Tyskø Sivertsen tilstede og orienterte om tjenestetilbudet innenfor pleie og omsorg.

Følgende forslag ble enstemmig vedtatt:

1. Eldrerådets har med bekymring lest rådmannens forutsetning og konsekvenser av foreslått budsjett, og kan ikke godta at eldreomsorgen nok en gang skal belastes med nedskjæringer som følger til:

- reduksjon 4,7 stillinger
- redusere kompetanseheving, ressurser til utvikling mm

2. Eldrerådet kan ikke akseptere dobbeltrom ved institusjonen som en permanent løsning.

3. Eldrerådet kan ikke akseptere en fordobling av satsene på hjemmehjelpstjenestene som foreslått i prisboka.

Endelig vedtak:

Eldrerådets har med bekymring lest rådmannens forutsetning og konsekvenser av foreslått budsjett, og kan ikke godta at eldreomsorgen nok en gang skal belastes med nedskjæringer som følger til:

- reduksjon 4,7 stillinger
- redusere kompetanseheving, ressurser til utvikling mm

Eldrerådet kan ikke akseptere dobbeltrom ved institusjonen som en permanent løsning.

Eldrerådet kan ikke akseptere en fordobling av satsene på hjemmehjelpstjenestene som foreslått i prisboka.



# Ørland kommune

## Budsjett 2014

ØRLAND  
KOMMUNE



Rådmannens forslag  
utarbeidet: 17.10.13



## Innledning

Ørland kommune står foran ei ny tid, og går inn i en periode med vekst og utvikling av lokalsamfunnet som følge av at kommunen er tildelt vertsrollen for Forsvarets hovedflystasjon (ØHF). Dette åpner for mange nye muligheter for Ørlandssamfunnet, men det stiller oss også overfor store krav og utfordringer. Kommunens strategiske valg skal gi Ørland en utvikling der potensialet for vekst tas ut samtidig som eventuelle utfordringer reduseres til det minimale.

I den videre prosessen må vi ha fokus på hvordan vi skal kunne håndtere og redusere ulemper og negative virkninger knyttet til utviklingen av basen, slik som støy, anleggsvirksomhet, båndlegging av arealer osv. Videre må vi legge til rette for økte behov innenfor de kommunale tjenestene, som f.eks helsetjenester, barnehage, skole og samferdselstiltak. Men ikke minst må vi igangsette ulike utviklingstiltak som utnytter det vekstpotensialet som en så stor utbygging medfører. Vi må aktivt bidra til å redusere den antatt høye pendlerandelen blant ansatte i forsvaret, og i tillegg skape et attraktivt bosted som tiltrekker seg flere innbyggere utover kun nye ansatte på kampflybasen.

Vår oppgave blir å forvalte denne muligheten til å skape videre vekst og velstand med gode levekår, både i Ørland kommune og for hele Fosen. Da blir gode kommunale tjenester, et variert botilbud, arbeidsplasser og et rikt fritids- og servicetilbud viktig. Dette må vi gjøre i et tett samarbeid med nabokommuner, fylkeskommune, fylkesmann og departementer. I tillegg må vi ha en løpende dialog med Forsvarsbygg som utbygger, og vi må engasjere alle gode krefter i lokalsamfunnet; både næringsliv og lag og organisasjoner. Skal vi som kommune evne å gripe mulighetene og redusere utfordringene kreves gode analyser av fremtiden, og godt koordinerte planprosesser. Valg av strategier og hovedprioriteringer vil bli diskutert og avklart gjennom arbeidet med kommuneplanens samfunnsdel og arealdel, som skal være ferdig sommeren 2014. Planstrategi og planprogram, som skal behandles i oktober 2013, viser strategiske utfordringer og danner grunnlaget for rullering av planverket.

Men i tillegg til gode strategier og planer trengs det tilstrekkelige økonomiske rammer og ressurser for å kunne gjennomføre planene og realisere gevinstene. For Ørland kommune er det selvsagt gledelig at Norges nye kamflybase ble lagt til Ørland. Dette gir grunnlag for vekst og utvikling i en kommune som har hatt stagnasjon i folketallet over mange år. Men samtidig blir det svært tydelig at vi i dag ikke er dimensjonert eller står rustet til å håndtere oppgaver av de dimensjoner vi nå står ovenfor. Gjennom å påta oss et nasjonalt ansvar og være vertskap for kampflybasen, vil kommunen derfor være helt avhengig av statlig finansiering av ekstrautgiftene som påløper som følge av kampflybaseutviklingen.

I samarbeid med Fylkesmannen er det sammen med Bjugn kommune søkt Kommunal- og regionaldepartementet om skjønnsmidler til nødvendig styrking av støtte og planleggingsfunksjoner. KRD har innvilget kr 8,0 mill årlige skjønnsmidler i 2014 og 2015, og videre bedt fylkesmannen om å finne rom for å gi skjønnsmidler ut over dette. Disse midlene vil bli avsatt i økonomiplanen til ansettelse i prosjektstillinger, og løpende utgifter knyttet til planarbeidet. KRD ble videre i søknaden informert om at vi ønsker å søke om økonomisk bistand i tre trinn:

- Trinn 1:** Søknad om ressurser til nødvendig styrking av støtte og planleggingsfunksjoner (KRD)
- Trinn 2:** Søknad om ressurser til nødvendige investeringer og økning i den kommunale tjenesteproduksjonen.
- Trinn 3:** Søknad om avbøtende tiltak.

Søknadene begrunnes med at byggefasen og tilhørende infrastruktur/ areal/ tjenester mv. som kommunene må etablere, må komme raskere enn tidligere antatt, og før det kommer inntekter til kommunen gjennom inntektssystemet som følge av forventet økt tilflytting.

Benevnelsen *avbøtende tiltak* er en planterm og avgrenser gjerne diskusjonen til spørsmålet om hvordan man kan bøte på ulempene ved etableringen og i liten grad på hvordan utbyggingen kan bidra til vekst og utvikling i regionen. Det er viktig at planarbeidet har øye for begge perspektiv!

I den videre kommuneplanprosessen og i samråd/ forhandlinger med statlige myndigheter er det hensiktsmessig å betrakte tiltakene i 3 kategorier:

- **Kompenserende tiltak** for å redusere ulemper som følge av kampflybasen. Dette er knyttet til ulemper med støy, til anleggstransport, båndlegging av arealer, redusert næringsgrunnlag etc.
- **Tilretteleggende tiltak** for å møte økte behov for kommunale tjenester innenfor barnehage, skole, helsetjenester, samferdsel mv.
- **Utviklingstiltak** – tiltak for å utnytte vekstpotensialet som en så stor utbygging medfører.

Rådmennene i Ørland og Bjugn har sammen med Fylkesmannen hatt møte med Forsvarsdepartementet og Forsvarsbygg, hvor det ble gitt positive signaler på mulighetene om bistand til nødvendige tiltak i kommunene. Videre prosess og innhold i slike tiltak vil bli drøftet videre på et nytt møte i august.

## **Kommunens økonomiske situasjon**

Ørland kommunes økonomi har i flere år vært under sterkt press. Det har vært fokus på arbeidet med økonomistyring over lengre tid, og det er foretatt tilpasninger og innsparinger. Men uten at vi har lyktes med å få driften i økonomisk balanse. Regnskapet for 2011 viser et merforbruk på 5,1 mill, som er vedtatt inndekket i budsjettet for 2013. For 2012 viste regnskapet et merforbruk på kr 9,0 mill, og dette må dekkes inn i budsjettet for 2014.

Vi har gjennom flere år foretatt store investeringer i nye bygninger og gjennomført oppkjøp og utvikling av tomteområder. Dette gjelder blant annet kulturhus, barnehage, ungdomsskole, ungdommens hus, Meieritomta, Hovde Sør samt investeringer innen vann og avløp. Disse investeringene er i stor grad lånefinansiert, og ved utgangen av 2012 er netto lånegjeld på 122,9 % av brutto inntekt (kilde: Kostra). Den høye gjeldsgraden, sammen med fremførbare underskudd, tilsier at vi ikke har rom for en ytterligere økning av lånegjelden. Betaling av renter og avdrag vil da ta en enda større andel av inntektene framover enn det de gjør i dag. Det betyr stramme investeringsbudsjett, og at årlig låneopptak ikke bør overstige årlige avdrag.

Men skal vi møte de utfordringer vi nå står ovenfor, så er det helt avgjørende at vi har en økonomi som er bærekraftig over tid. Første skritt i så måte er å dekke inn tidligere merforbruk og etablere et driftsnivå i balanse. Neste fase vil være å bygge opp buffere gjennom å etablere årlige overskudd på driftsbudsjettet. Økonomiplanen legger derfor opp til et meget stramt budsjett for 2014, men at rammene kan økes noe i slutten av planperioden.

## **Behov for ekstra skjønnsmidler knyttet til kommunal tjenesteproduksjon**

Gjennom vedtaket om flybasens lokalisering har Ørland kommune fått et nasjonalt oppdrag, og det er forventninger om at kommunen i løpet av kort tid skal styrke sine velferdstjenester. Forsvarets plan for utbyggingen av Ørland hovedflystasjon er meget ambisiøs, og dette innebærer at mesteparten av omstillingsprosessen for ØHF skal være avsluttet i løpet av 2016.

- I 2014 starter overføringene av F16 fra Bodø til ØHF, og dette vil foregå suksessivt mot 2017.
- F16 skal holdes operativ samtidig som man faser inn F35 - og parallelt vil flere kvadratkilometer være under utbygging inne på stasjonen
- Det første F35-flyet er planlagt å lande på Ørland høsten 2017
- Det vil komme ca 650 nye stillinger på basen, og av dette vil ca 300 være på plass i 2016, og det siste vil være på plass innen 2020.

Før dette kan skje må det ifølge Forsvarssjefen gjennomføres "et norgesmesterskap i planlegging". De neste fem årene vil Ørland være Norges største anleggsområde parallelt med at det skal innføres drift av verdens mest avanserte kampfly. Samtidig er den økonomiske situasjonen slik at kommunen må spare/skjære ned på eksisterende tjenestenivå, og dette skjer parallelt med at det skal planlegges for flere innbyggere. En vesentlig utfordring er at overføringer beregnet etter folkeveksten, kommer først i etterkant av vekst, slik at utgifter må forskutteres av opprinnelige driftsinntekter. Det er videre en utfordring å skulle prognosere vekstbehovet i kommunen. Utvikling av botilbud, service og infrastruktur

bør ligge i forkant av befolkningsøkningen, og at god tilrettelegging bidrar til en mest mulig positiv utvikling. Samtidig er ligger det en fare for en "overinvestering" dersom vi ligger alt for langt foran og utviklingen går tregere enn forventet.

Følgende større investeringer vil være nødvendige i planperioden

- Ny barnehage - planlegging av større kapasitet i kommunale barnehager igangsettes i 2014
- Ny Hårberg skole
- Realisering av sentrumsplaner
- Ørland Arena

I tillegg må det avklares om er behov for større investeringer knyttet til vann og avløp

- Ny overføringsledning for vann fra Barsetvatnet
- Nytt renseanlegg
- Nytt høydebasseng vann

Det er videre et behov for økning av driftsnivået i den kommunale virksomheten i takt med økning i befolkning. Ifølge Rambøll i sin rapport vil dette i første omgang være en økning innenfor barnehageområdet. Rapporten skisserer videre følgende behov samlet for Ørland og Bjugn:

- to nye legestillinger i løpet av fjerde kvartal 2014
- to nye helsesøsterstillinger i løpet av fjerde kvartal 2014
- økt behov for psykisk helsearbeid, barnevern og sosiale tjenester

For å møte disse behovene må det avklares hvordan dette kan finansieres med økt økonomisk støtte fra Staten. Slik at kommunen i en periode får ekstra skjønnsmidler til å gjennomføre nødvendige investeringer, samt øke opp ressursene innenfor helse og sosiale tjenester.

### **Budsjettet bygger på følgende forutsetninger:**

- Kommunal deflator er 3,0
- Pensjon KLP 15,5 % og SPK 12,25 % . Pensjonskostnadene øker - bl.a ved at en større andel av tidligere premieavvik må utgiftsføres
- Mva-kompensasjon fra investeringer skal fra 2014 føres som inntekt i investeringsregnskapet
- Finansinntekter reduseres - gjennom mindre overføringer fra Trønderenergi og Fosen kraft
- Det er ikke rom for låneopptak ut over budsjetterte årlige avdrag i perioden
- Renteutgifter og avdrag øker i 2014 på bakgrunn av låneopptak foretatt i 2013
- Renteutgifter er budsjettert med utgangspunkt i Nibor-rente + 0,4 % påslag. I tillegg er det tatt hensyn til inngåtte kontrakter på fastrente
- Merforbruk på kr 9,0 mill fra 2012 dekkes inn i 2014
- Alle enheter viderefører igangsatte innsparingstiltak
- Seniorpolitiske tiltak avvikles fra og med 2014
- Interkommunale selskap og Kultursenteret må ta sin del av innsparingene
- Utviklingsmidler til Kultursenteret reduseres med 300.000
- Pleie og omsorg fortsetter å dreie virksomheten over fra institusjon til hjemmebaserte tjenester
- Barnevernet er forutsatt å ligge på samme nivå som opprinnelig budsjett 2013. Dette vil være krevende, men det må arbeides med langsiktige tiltak for å få ned utgiftene innenfor barnevern.

Disse forutsetningene gir i sum et meget stramt budsjett for 2014. Men gjennom disse tiltakene, så vil vi etablere et driftsnivå i økonomisk balanse, og dette vil igjen danne et godt utgangspunkt for videre drift og utvikling av kommunen.

## BUDSJETTETS TALLDEL

<b>Driftsregnskapet - skjema 1A</b>				
	<b>Regnskap</b>	<b>Budsjett</b>		<b>Budsjett</b>
<b>(tall i hele tusen)</b>	<b>2012</b>	<b>2013</b>		<b>2014</b>
Rammetilskudd og innt. utjevning	135 301	144 500	1)	148 030
Skatt på formue og inntekt	97 771	99 400	1)	105 500
Skjønnstilskudd plan og støtte			2)	8 000
Andre overføringer	3 780	3 780	3)	3 780
andre generelle statstilskudd	2 014	2 200	4)	2 200
mva- kompensasjon investering		6 000	5)	0
<b>Sum frie disponible inntekter</b>	<b>238 865</b>	<b>255 880</b>		<b>267 510</b>
Renteinntekter og utbytte	10 025	9 350	6)	6 500
Renteutgifter og andre finansutgifter	19 843	18 500	7)	19 500
Avdrag på lån	13 501	15 000	8)	16 000
<b>Netto finansinntekter og utgifter</b>	<b>23 319</b>	<b>24 150</b>		<b>29 000</b>
Bruk av tidligere års mindreforbruk	0	0		0
Til ubundne avsetninger	0	0		0
Til bundne avsetninger	101	0		0
Bruk av ubundne avsetninger	0	0		0
Bruk av bundne avsetninger	0	0		0
Inndekking av tidligere års merforbruk	0	5 157		9 040
<b>Netto avsetninger</b>	<b>101</b>	<b>5 157</b>		<b>9 040</b>
overføring til investeringsregnskapet	2 362	4 800		0
<b>Sum til fordeling drift</b>	<b>213 083</b>	<b>221 773</b>		<b>229 470</b>
<b>Sum fordelt til drift i 1B</b>	<b>222 118</b>	<b>221 773</b>		<b>229 470</b>
<b>Regnskapsmessig merforbruk</b>	<b>9 035</b>	<b>0</b>		<b>0</b>

### Noter til budsjettskjema 1A - rammer til fordeling drift:

- Rammetilskudd og skatteinngang er lagt inn med kr 261.530', inklusiv kr 8,0 mill som gjelder øremerkede midler til kampflybaseprosjektet. Prognoser i statsbudsjettet for 2014 er på kr 260 530'.
- Krd har innvilget et ekstraordinært skjønnstilskudd for 2013 - 2015. For 2014 er dette på 8,0 mill og det vil videre bli søkt om ytterligere skjønnsmidler fra Fylkesmannen. Bruken av disse midlene skal samordnes med Bjugn kommune.
- Andre overføringer på kr 3 780' gjelder årlige overføringer fra Fylkeskommunen vedrørende bruforbindinge Storfosna.
- Andre generelle statstilskudd gjelder rentekompensasjon på skoler og omsorgsboliger.
- Mva-kompensasjon fra investering skal fra og med 2014 fradragsføres i sin helhet i investeringsregnskapet.
- Renteinntekter og utbytte på til sammen kr 6 500 består av følgende faktorer:
  - o Utbytte Trønderenergi 2 700'
  - o Utbytte Fosenkraft 2 300'
  - o Rente på startlån og bankinnskudd 1 500'
- Renteutgifter er basert på en flytende rente (NIBOR) på 2,0 % i 2014. Kommunalbanken har økt sitt påslag slik at dette er økt til 0,4 %. Budsjettet forutsetter at renten fortsatt holdes lavt i 2014.
- På bakgrunn av økning i lån - så økes årlig avdrag i 2014.

<b>Driftsregnskapet - skjema 1B</b>	<b>Regnskap</b>	<b>Budsjett</b>	<b>Budsjett</b>
(tall i hele tusen)	<b>2012</b>	<b>2013</b>	<b>2014</b>
<b>Politisk styring og administrasjon</b>	<b>3 688</b>	<b>3 720</b>	<b>3 625</b>
Politisk styring	3 688	3 520	3 625
stortings /kommunevalg	0	200	0
<b>Administrasjon og tilskudd</b>	<b>50 587</b>	<b>46 300</b>	<b>53 145</b>
Rådmannskontor	1 801	1 900	1 960
planleggings- og prosjektressurser			8 000
Plan, drift og landbruk	17 849	16 695	16 630
Personal og tillitsvalgte	2 426	2 440	2 460
Info- og servicetorg	5 264	4 885	5 030
IKT tjenesten	2 541	2 800	2 780
Økonomitjenesten	3 228	3 285	3 335
Tilskudd og næringsutvikling	5 198	2 990	2 770
Kirkelig fellesråd	2 542	2 530	2 585
Ørland kultursenter KF	5 950	6 475	5 330
Melodi grand prix	574	0	0
Brann og beredskap	2 213	2 300	2 265
Ørland lufthavn	1 002	0	0
<b>Grunnskole</b>	<b>52 443</b>	<b>53 750</b>	<b>52 220</b>
Fellesutgifter	8 093	8 525	7 880
Skoler	44 350	45 225	44 340
<b>Barnehager</b>	<b>29 338</b>	<b>30 565</b>	<b>30 760</b>
Fellesutgifter	3 557	4 065	3 820
Private barnehager	9 233	9 495	10 495
Kommunale barnehager	16 548	17 005	16 445
<b>Helse og familie</b>	<b>35 461</b>	<b>34 020</b>	<b>34 270</b>
Helse og familie	23 251	23 020	22 940
Barnevern	12 210	11 000	11 330
<b>Pleie og omsorg</b>	<b>54 803</b>	<b>52 690</b>	<b>53 395</b>
Enhetsleder pleie og omsorg	2 193	2 980	3 070
Institusjonstjeneste	26 339	23 970	23 955
Hjemmetjenesten	15 045	14 150	16 585
Oppfølgingstjenesten	11 226	11 590	9 785
<b>Nav og sosialtjenesten</b>	<b>4 349</b>	<b>5 665</b>	<b>5 475</b>
<b>SUM netto alle ansvar</b>	<b>230 669</b>	<b>226 710</b>	<b>232 890</b>
<b>Finansposter</b>	<b>-8 551</b>	<b>-4 937</b>	<b>-3 420</b>
Oppd av neg. var-fond	-117	0	0
Kalkulatoriske renter VAR	-874	-1 257	-1 240
Avskrivning VAR	-1 836	-2 180	-2 180
mva- kompensasjon investering	-3 937		0
Premieavvik og avst pensjon og forsikring	-1 787	-1 500	0
<b>Sum til fordeling</b>	<b>222 118</b>	<b>221 773</b>	<b>229 470</b>

## Investeringsregnskapet - skjema 2A og 2B

Skjema 2A	Budsjett		Budsjett	Budsjett	Budsjett	Budsjett
Finansieringsbehov og finansiering	2013		2014	2015	2016	2017
Investering i anleggsmidler	68 670		30 800	32 100	33 100	22 600
Utlån og forskuttering	10 000	1)	10 000	10 000	10 000	10 000
Avdrag på lån	2 500	2)	2 500	2 500	2 500	2 500
Kjøp av aksjer og andeler	750	3)	820	820	820	820
Dekking av tidligere års udekket						
Avsetninger til ubundne investeringsfond	2 500	4)	2 500	2 500	2 500	2 500
<b>Årets finansieringsbehov</b>	<b>84 420</b>		<b>46 620</b>	<b>47 920</b>	<b>48 920</b>	<b>38 420</b>
<b>Finansiert slik</b>						
Bruk av lån (nye lån)	43 120		18 000	18 500	18 500	10 000
Bruk av lån VA-anlegg	11 750		10 300	10 100	10 100	10 100
Bruk av lån utlån startlån	10 000	1)	10 000	10 000	10 000	10 000
Inntekter fra salg av tomter	5 000	4)	5 000	6 000	7 000	5 000
Overføringer						
Tilskudd til investeringer	6 500					
Mottatte avdrag på utlån og refusjoner	2 500	2)	2 500	2 500	2 500	2 500
Overført fra driftsregnskapet	4 800					
Bruk av ubundne investeringsfond	750	3)	820	820	820	820
<b>Sum finansiering</b>	<b>84 420</b>		<b>46 620</b>	<b>47 920</b>	<b>48 920</b>	<b>38 420</b>
<b>Udekket/udisponert</b>	<b>0</b>		<b>0</b>	<b>0</b>	<b>0</b>	<b>0</b>

1. Utlån på kr 10 000 000 gjelder startlån som finansieres med egne låneopptak i Husbanken.
2. Avdrag på lån og mottatte avdrag på lån på kr 2 500 000 gjelder avdrag knyttet til innlån og utlån på startlån. Renteinntekter og renteutgifter knyttet til startlån føres i driftsbudsjettet.
3. Kjøp av aksjer på kr 820 000 gjelder årlig egenkapitalinnskudd i KLP. Dette kan ikke lånefinansieres og må finansieres med bruk av ubundne investeringsfond.
4. Salg av tomter varierer fra år til år. Det budsjetteres med kr 5 000 i salgsinntekter, 2.500 av årets inntekter avsettes til ubundne investeringsfond og resten brukes til dekning av investeringer.



Skjema 2B		Budsjett	Budsjett	Budsjett	Budsjett	Budsjett
NR.	Prosjekter:	2013	2014	2015	2016	2017
1	Opparbeidelse Skolegata boligfelt	3 300				
2	Planarbeid og tomtetekn. - Hovde Sør	6 000			2 000	6 000
3	IKT strategiplan	1 000	1 500	2 000	2 000	2 500
4	Sentrumsplan Brekstad	1 500	2 500			
5	Fjerning av forurensende masser Futura	500				
6	VA-anlegg	10 000	10 000	10 000	10 000	10 000
7	Sanering private avløpsanlegg		300	100	100	100
8	Rusaset	3 000	3 000			
9	Grunnerverv Ørland kirkegård	500				
10	Redskapshus Ørland kirkegård		3 000			
11	Utvidelse Ørland kirkegård		3 000			
12	Renovering Storfosna kirke	450				
13	Nye salme- og korallbøker	100				
14	Barset felleskommunale vannverk - klausulering	500				
15	Barset felleskommunale vannverk - adkomstvei	750				
16	Barset felleskommunale vannverk - Seter pumpest.	500				
17	Ny plenklipper	270	350			
18	Opparbeidelse tomteområde Uthaug havn	750				
19	Reguleringsplan Uthaug Havn	350				
20	Kjøp tomtområde Uthaug havn			500		
21	Detaljplanlegging rådhuskvartalet med trafikkterminal	750				
22	Detaljplanlegging nytt fergeleie nordre havn	750				
23	Ørlandshallen - rehabilitering garderober	3 000				
24	Rehabilitering svømmehall	18 600	4 500			
25	Skilting av veier - "adresseprosjektet"		300			
26	Opprusting bryggekanal Sørhavna - kulturhuset			2 000	2 000	
27	Fenderverk Brekstad kai			2 500	2 500	
28	Grunnerverv industriområde	5 000				
29	Grunnerverv boligområder	2 000				
30	Opparbeidelse Røstadahaugan boligfelt	2 000				
31	Reguleringsplan Svenskhaugan Industripark	750				
32	Reguleringsplan Brekstad vestre Industripark	750				
33	Infrastruktur Brekstadområdet			4 000	4 000	4 000
34	Reasfaltering kommunale veier		700		1 000	
35	Utskifting av gamle gatelysarmaturer		650	500	500	
36	Riving realskoleanlegget	1 500				
37	Riving gamle Fosen Videregående					
38	Ørland kultursenter	600				
39	Kantinebygg ØMS (delfinansiering)	3 500				
40	Arkivering og lagring av eldre arkivmaterieill			500		
41	Ny barnehage		1 000	10 000	9 000	
	<b>Sum</b>	<b>68 670</b>	<b>30 800</b>	<b>32 100</b>	<b>33 100</b>	<b>22 600</b>

#### Investeringer som forutsetter ekstern finansiering

42	Nytt hurtigbåtanlegg				15 000	
43	Ny skole som erstatn for Hårbergsskolen		5 000	100 000		
44	Ørland Arena				80 000	
	<b>Sum</b>		<b>5 000</b>	<b>100 000</b>	<b>95 000</b>	<b>0</b>

#### Småhus NAV:

Nav har meldt inn et behov for utleieboliger, som kan løses gjennom å bygge to småhus. Det vil bli arbeidet videre med å utarbeide kostnadsoverslag, og vurdere om dette kan finansieres gjennom f.eks et salg av en av dagens kommunale boliger samt tilskudd fra Husbanken.

## INVESTERINGER

### Behov for investeringer i planperioden

Behovet for større investeringer i planperioden kan listes opp slik:

- Ny barnehage - planlegging av større kapasitet i kommunale barnehager igangsettes i 2014
- Realisering av sentrumsplaner
- Opparbeidelse av tomteområder
- Var-sektoren

Kommunens økonomi tilsier at det ikke er rom for å ta opp nye større låneopptak ut over disse investeringene. Følgende investeringer er derfor avhengig av støtte fra andre offentlige myndigheter for å kunne realiseres.

- Ny Hårberg skole
- Ørland Arena
- Ny hurtigbåtkai

Følgende investeringer kan videre være aktuelle, men må avklares opp mot Forsvarets behov og forutsettes da finansiert av statlige midler.

- Ny overføringsledning for vann fra Barsetvatnet
- Nytt renseanlegg
- Nytt høydebasseng vann

### Kommentarer til de enkelte prosjektene:

<b>Nr</b>	<b>Prosjekt</b>	<b>Beskrivelse</b>
1	Opparbeidelse Skolegata boligfelt	Prosjektering og opparbeidelse av vei, vann, avløp og grøntområder i hht reguleringsplan for området. Totalt ca 110 boenheter i blokkbebyggelse og omsorgsboliger.
2	Planarbeid og tomtetekn. - Hovde Sør	Prosjektering og opparbeidelse av vei, vann, avløp og grøntområder for første del av boligfeltet , totalt ca 60 boenheter fordelt på enebolig- og rekkehustomter. Kostnader til riving av driftsbygning inngår også.
3	IKT strategiplan	Investeringer i utstyr ihht kommunens IKT-plan.
4	Sentrumsplan Brekstad	Utarbeide og ferdigstille reguleringsplan for Brekstad sentrum og Brekstadfjæra.
5	Fjerning av forurensende masser Futura	Fjerning av forurensede masser fra tomtegrunn for Futura som ligger på Skyttelages eiendom.
6	VA-anlegg	Oppradering av kommunens vann og avløpsnett iht hovedplan for vann og avløp.
7	Sanering private avløpsanlegg	Registrere tilstand og utarbeide tiltak i forhold til private avløpsanlegg som ikke tilfredsstiller gjeldende forskrifter. Kostnader med gjennomføring av tiltakene forutsettes dekket av den enkelte huseier.
8	Rusaset	Kommunalt tilskudd ved "renovering" Rusasetvatnet.
9	Grunnerverv Ørland kirkegård	Erverv av tomtegrunn fra Forsvaret for utvidelse av kirkegården, kostnaden omfatter også arkeologiske utgravinger av området.

10	Redskapshus Ørland kirkegård	Kostnader knyttet til oppføring av nytt redskapshus ved kirkegården, innbefatter også kostnader knyttet til riving av det gamle redskapshuset. Dette arbeidet må gjennomføres før opparbeidelse av ny kirkegård kan starte.
11	Utvidelse Ørland kirkegård	Kostnader knyttet til opparbeidelse av ny kirkegård. Omfatter også kostnader knyttet til flytting av forsvaret gjerde i området. Noe om hvor lenge vi har gravplasser på nåværende kirkegård - Hanna
12	Renovering Storfosna kirke	Renoveringa innvendig Storfosna Kirke - kr 350' og innvendig kr 100'
13	Nye salme- og korallbøker	Anskaffelse av nye salme- og korallbøker for kirka
14	Baraset felleskommunale vannverk - klausulering	Kommunens andel (50%) av kostnader knyttet til revisjon av klausuleringsbestemmelsene for Barsetvatnet.
15	Baraset felleskommunale vannverk - adkomstvei	Kommunens andel (50%) av kostnaden knyttet til opparbeidelse av ny adkomst til vannverket.
16	Baraset felleskommunale vannverk - Seter pumpest.	Kommunens andel (100%) av kostnadene knyttet til nytt styringssystem for Seter pumpestasjon og Småmyrhaugan høydebasseng.
17	Ny plenklipper	Kjøp av nye plenklippere. En er byttet i 2013 og en forutsettes byttet i 2014.
18	Opparbeidelse tomteområde Uthaug havn	Opparbeidelse av tomteområde i Uthaug havn, Jfr, pkt 6 i avtale av 20.03.12 mellom Ørland kommune og COB-group..Jfr K-styresak av 22.03.12.
19	Reguleringsplan Uthaug Havn	Utarbeidelse av reguleringsplan for Uthaug havn. Jfr K-styrevedtak av 28.06.12.
20	Kjøp tomtområde Uthaug havn	Kjøp av tomteområde i Uthaug havn. Jfr avtale av 20.03.12 mellom Ørland kommune og Uthaug Sementstøperi, jfr. K-styrevedtak av 22.03.12 .
21	Detaljplanlegging rådhuskvartalet med trafikkterminal	Utarbeide detaljert bebyggelsesplan for bebyggelse og trafikkløsning i rådhuskvartalet med tilhørende trafikkterminal for hurtigbåt.
22	Detaljplanlegging nytt fergeleie nordre havn	Utarbeide detaljert planforslag for oppfylld og flytting av fergeleiet til nordre del av Brekstad havn.
23	Ørlandshallen - rehabilitering garderobes	Garderobes i tilknytning til svømmehall og idrettshall må rehabiliteres, pr i dag er en av garderobesene i tilknytning til idrettshallen avstengt grunnet fuktskader.
24	Rehabilitering svømmehall	Rehabilitering svømmehall ihht tilstadsrapport av 25.09.12
25	Skilting av veier - "adresseprosjektet"	Skilting av alle veier i kommunen, som i dag ikke er skiltet, ihht vedtatte navneplan.
26	Opprusting bryggekant Sørhavna - kulturhuset	Opprusting av fyllingskanten nedenfor bryggeplassen ihht framlagte planforslag.
27	Fenderverk Brekstad kai	Nytt fenderverk på Brekstad kai.
28	Grunnerverv industriområde	Erverv av tomtegrunn til "Svenskhaugan industripark". Dette myr- / krattområdet som ligger rett sør for Prestegårdsleieren.

29	Grunnerverv boligområder	Erverv av områder knyttet til boligbygging i Røstadhaugan og Ottersbo, totalt ca 150 dekar.
30	Opparbeidelse Røstadhaugan boligfelt	Prosjektering og opparbeidelse av vei, vann, avløp og grøntområder for første byggetrinn. Totalt ca 40 eneboligtomter.
31	Reguleringsplan Svenskhaugan Industripark	Utarbeidelse av reguleringsplan for Svenskhaugan industripark. Totalt ca 95 dekar.
32	Reguleringsplan Brekstad vestre Industripark	Utarbeidelse av reguleringsplan for Brekstad vestre industripark. Dette området innbefatter Realskolen / FVG med omkringliggende områder, totalt ca 100 dekar.
33	Infrastruktur Brekstadområdet	Opparbeidelse av kommunal infrastruktur i sentrumsområder på Brekstad.
34	Resfaltering kommunale veier	Kostnader knyttet til reasfaltering av kommunale veier ihht vedlikeholdsplan for kommunale veier.
35	Utskifting av gamle gatelysarmaturer	Kostnader knyttet til utskifting av gamle gatelysarmaturer ihht vedlikeholdsplan for kommunale veier.
36	Riving realskoleanlegget	Riving av det gamle realskoleanlegget.
37	Riving gamle Fosen Videregående	Riving av de gamle lokalene til FVG.
38	Ørland kultursenter	Gjelder investeringer i teknisk utstyr til bruk i kultursenteret
39	Kantinebygg ØMS (delfinansiering)	Bygging av kantinebygg ØMS - Budsjettet gjelder kommunens andel, det forutsettes støtte fra saniteten på kr 2,0 mill til dette prosjektet.
40	Arkivering og lagring av eldre arkivmaterieill	Utgifter knyttet til systematisering og bortsetting av eldre arkivmaterieill
41	Ny barnehage	Ny barnehage med plass for 80 barn bygges for å dekke framtidig behov.
42	Nytt hurtigbåtanlegg	Investering i nytt anlegg for hurtigbåten
43	Ny skole som erstatn for Hårbergsskolen	Ny skole bygges som erstatning for dagens Hårbergskole, kostnadene er beregnet ut i fra at det bygges en skole med samme størrelse som dagens skole.
44	Ørland Arena	Ny idrettshall på ca 6000m2 med følgende hovedfunksjoner: 3 spilleflater for håndball, fotball, friidrett, squash, tennis, skyting, styrkerom, klatrevegg og kafeteria. Totalkostnad er beregnet til ca 80 mill inkl. mva, hvorav kommunens andel utgjør ca 20mill.

## INNHOLDSFORTEGNELSE - BUDSJETTETS DEL II

1	Årsbudsjettet .....	14
1.1	Budsjettet som styringsverktøy .....	14
1.2	Budsjettprosessen 2014.....	14
2	UTFORDRINGER OG HOVEDPRIORITERINGER.....	15
2.1	Ørland og Bjugn - en kommune? .....	15
2.2	Utvikling for og utfordringer med en økende befolkning.....	15
2.3	Konkurransen om arbeidskraft og tilrettelegging av næringsareal.....	16
2.4	Dimensjonering og drift av kommunale velferdstjenester.....	16
3	ORGANISASJON OG MEDARBEIDERE .....	17
3.1	SOLA - vårt verdigrunnlag .....	17
3.2	Vår organisasjonskultur .....	18
3.3	Kommunens arbeidsgiverpolitikk .....	19
4	ØKONOMISKE FORUTSETNINGER.....	23
4.1	Status - handlingsrom og prioriteringer i foregående periode .....	23
4.2	Rammebetingelser og utfordringer i planperioden.....	24
5	KOMMUNALE TJENESTER.....	26
5.1	Kvalitet i møte med innbyggere og brukere.....	26
5.2	Rådmann - økonomi - personal - tilskudd.....	27
6	INFOTORGET.....	29
7	PLAN, DRIFT OG LANDBRUK.....	31
8	GRUNNSKOLE.....	35
9	BARNEHAGE .....	39
10	HELSE OG FAMILIE.....	43
11	BARNEVERN .....	46
12	Pleie og omsorg.....	48
13	NAV OG SOSIALTJENESTEN.....	52

# 1 Årsbudsjettet

## 1.1 Budsjettet som styringsverktøy

Kommunens planverk er under rullering, og gjennom revidering av Kommuneplanens samfunnsdel og arealdel vil det jobbes fram en utviklingsstrategi i et 12 års perspektiv for Ørland kommune. Planstrategi og planprogram, som behandles i oktober 2013, viser strategiske utfordringer og danner grunnlaget for rullering av kommuneplanen som skal være ferdig sommeren 2014.

I plan- og bygningsloven beskrives den fireårige Handlingsplanen som kommuneplanens kortsiktige del. Dette dokumentet skal beskrive realistiske ambisjoner og konkrete mål for fireårsperioden innenfor en realistisk økonomisk ramme. Handlingsplanen med økonomiplanen skal vise hvordan kommuneplanens visjon og mål skal konkretiseres, prioriteres og realiseres i et fireårs perspektiv. Handlingsplanen er en del av vårt helhetlige styringssystem med årshjulet som utgangspunkt for aktivitetene knyttet til planprosessen.

Plansystemet, styringsdialogen og vårt verdigrunnlag er beskrevet i *Ørlandsmodellen - en modell for helhetlig styring*. Styringssystemet i Ørland kommune bygger på Balansert målstyring.

Årsbudsjettet er en bindende plan for kommunens midler og anvendelsen av disse i budsjettåret. Budsjettet bygger på utkast til planstrategi og planprogram, kostra-tall, statsbudsjettet, Rambøll-rapporten og vedtatt økonomiplan.

## 1.2 Budsjettprosessen 2014

Følgende framdriftsplan er lagt til grunn for behandlingen av budsjett for 2014:

- 17.10 Orientering om rådmannens budsjettforslag i Formannskapet
- 22 - 23 Behandling og høring i Komiteene
- 24.10 Behandling i Formannskapet - med innstilling til Kommunestyret
- Behandling i AMU
- 01.11 Behandling i Administrasjonsutvalget
- 14.11 Endelig behandling og vedtak i Kommunestyret

## **2 UTFORDRINGER OG HOVEDPRIORITERINGER**

### **2.1 Ørland og Bjugn - en kommune?**

Kommunene Ørland og Bjugn har utredet kommunesammenslåing, og i hht fremdriftsplanen vil det bli avholdt folkeavstemming om saken våren 2014. Dersom prosessen ender opp med en sammenslåing, så vil dette kunne gjelde fra 01.01.2016, og at det nye kommunestyret velges høsten 2015.

Avgjørelsen som fattes om en evt. kommunesammenslåing mellom Ørland og Bjugn vil uansett utfall få stor betydning for det videre planarbeidet i kommunen.

### **2.2 Utvikling for og utfordringer med en økende befolkning**

Ørland kommune går inn i en periode med vekst og utvikling av lokalsamfunnet som følge av at kommunen er tildelt vertsrollen for Forsvarets hovedflystasjon (ØHF).

Kommunens strategiske valg skal gi Ørland en utvikling der potensialet for vekst tas ut samtidig som eventuelle utfordringer reduseres til det minimale. Nye utfordringer som kommunen ikke har høstet erfaring med tidligere må forventes, samtidig som det som fungerer bra i dag ikke nødvendigvis fungerer fremover.

I kommunens planstrategi er det satt mål om å øke befolkningen i Ørland med 35 prosent, eller nærmere 2000 nye innbyggere. Dette skal oppnås gjennom å tilrettelegge for attraktive bosteder med spesielt fokus på fortetting av Brekstad by med urban kvaliteter som er attraktive og bærekraftige. Samtidig skal folkehelse- og miljøperspektivet være gjennomgående i all utvikling, det skal sørges for gode kommunale tjenester tilpasset en økende befolkning og det skal legges tilrette for næringsutvikling der nytt næringsliv skapes eller flytter til kommunen. Samlet vil Ørlands utviklingsstrategier bidra til at flere ønsker å bosette seg i kommunen, og redusere den antatte høye pendlingsandelen på opptil 80-90 prosent av de nyansatte ved flybasen (Rambøll, 2013).

Kommunen står overfor en rekke utfordringer som følge av den relativt raske veksten. Våre tjenester må tilpasses en økende befolkning og vi står overfor et dilemma. Vi må ligge foran med boligtilbud, tjenestetilbud, service- og infrastrukturutvikling for å få en mest mulig positiv utvikling. Samtidig ligger det en fare i overinvestering dersom man ligger alt for langt foran og utviklingen går tregere enn forventet. Det forventes at befolkningen øker mest i de yngste aldersgruppene og i aldersgruppen mellom 30-40 år. Samtidig forventes en stor økning i de eldste aldersgruppene fra ca 2020. Det blir behov for et økende antall boliger for en befolkning i ulike faser av livet samtidig som verdifulle landbruksareal skal ivaretas. Infrastrukturen må utvikles og være funksjonell og fremtidsrettet og ulike typer næringsareal må tilrettelegges gjennom kommunens arealplanlegging. Kommunen kan komme til å oppleve sosial uro om nye innbyggere ikke integreres på en god måte. Samtidig må kommunen ha planer for hvordan vi skal legge tilrette for mellom 1500 og 2000 anleggsarbeidere som forventes til kommunen de neste årene. Det er behov for å etablere et statlig kompensasjonsprogram der direkte negative følger av Forsvarets utvikling på ØHF kompenseres, der nødvendig tilrettelegg finansieres og der det avsettes midler til samfunnsutvikling.

Den raske veksten som Ørland står overfor stiller krav til gode utredninger og analyser samtidig som kommunen må evne og gjennomføre parallelle planprosesser. Kommunen vil samtidig med sin samfunns- og arealplanlegging forsere flere reguleringsplaner for å sikre næringsarealer og en attraktiv byutvikling i Brekstad.

### **Utvikle et levende, urbant og unikt Brekstad**

Brekstad er omkranset av verdifull matjord og fugleområder noe som gjør arealutvidelse av Brekstad by utfordrende. Samtidig tiltrekkes folk av sentrale og tettbygde områder. Ørland kommune legger derfor opp til en fortetting av Brekstad, med en fortetting mellom 100% - 200% BRA, og ønsker å utvikle byen til en unik, moderne, urban, attraktiv og bærekraftig by som hovedstrategi for å tiltrekke seg nye innbyggere. Det skal legges til rette for et variert botilbud, godt tilrettelagte møteplasser og med en tilgjengelighet til handel- og servicefunksjoner via et trygt og godt utbygd gang- og sykkelvegnett. Det er igangsatt et parallellprogram for Brekstad som skal vise muligheter for byutvikling. Disse vil være utgangspunkt for reguleringsplanarbeidet for Brekstad som ventes avsluttet før sommeren 2014.

### **Flytting av Hårberg skole**

Hårberg skole må flyttes som følge av støyutfordringer. En ny skole må være klar til å tas i bruk fra 2017. Kommunen må rask utrede og planlegge for ny Hårberg skole. Hårberg skole tas inn i mulighetsstudiet for Brekstad og lokalisering vedtas i løpet av høsten 2013.

### **Transportknutepunkt og infrastrukturutvikling**

Skal Ørland lykkes med sine utviklingmål må infrastrukturen videreutvikles. Ørland må videreutvikles som infrastrukturknutepunkt for ytre Fosen med ny ferjekai og en effektiv og god båtforbindelse til Trondheim, mot Hitra/ Frøya og sørover til Kristiansund. Gode gang og sykkelveier må etableres mellom sentrale boligområder i kommunen, og mellom Brekstad og Botngård. I følge "Transportplan Ørland og Bjugn " 2011, er følgende utfordringer/tiltak opplistet:

- Behov for redusert reisetid Ørland/Bjugn - nabokommuner
- Redusert reisetid Ørland/Bjugn - Trondheim
- Redusert reisetid Ørland/Bjugn og Oslo
- Intern transport Ørland/Bjugn

## **2.3 Konkurransen om arbeidskraft og tilrettelegging av næringsareal**

Konkurransen om arbeidskraften vil bli større fremover, og mangel på arbeidskraft utgjør en flaskehals for utvikling av gode tjenester, og kan hindre vekst mange steder og i mange næringer (SINTEF, 2013). Næringslivet må mobilisere og rekruttere kompetent arbeidskraft. Rekruttering av arbeidskraft handler ikke bare om å finne de rette arbeidstakerne, men også å få de til å bosette seg.

Utvikling av flybasen vil gjøre Forsvaret til en enda viktigere sysselsetter som kommunens innbyggere blir avhengig av. Ørland må utvikle en næringsstrategi som gjør kommunen mindre avhengig av Forsvaret som dominerende sysselsetter. Kommunen skal tilrettelegge for verdiskaping og oppleves næringsvennlig og skapende, samtidig som Ørland kommune skal tilby næringslivet et kreativt og attraktivt næringsmiljø. Samhandling med et bredt spekter av aktører skal gjøre kommunen attraktiv. I løpet av våren 2014 vil kommunen ha ferdig regulert nye næringsområder i nærheten av Brekstad (Brekstad Vestre og Ulsetmyran) og Uthaug. Dette er også planer som forseres før ny arealplan for kommunen vedtas.

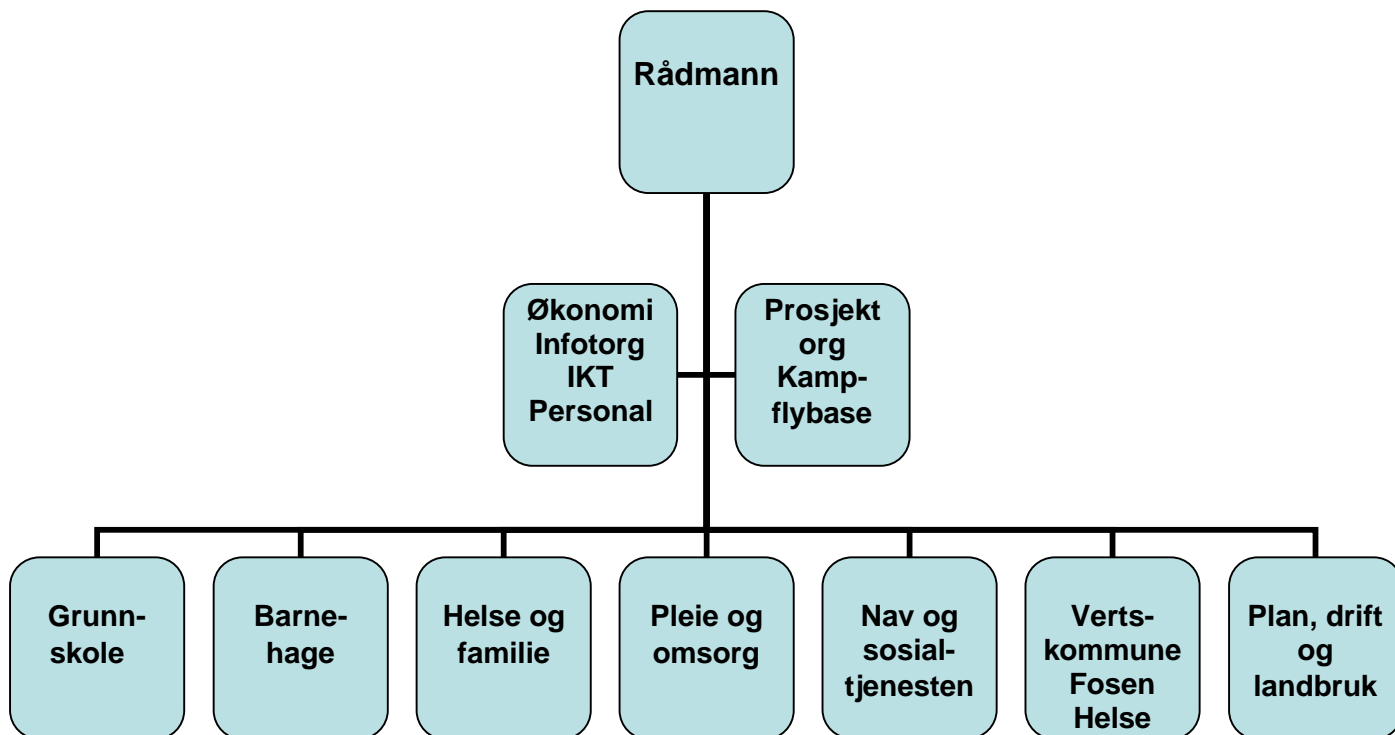
## **2.4 Dimensjonering og drift av kommunale velferdstjenester**

Kommunen skal bidra til en best mulig folkehelse og velferd for innbyggerne, med tjenester av god kvalitet. Det er samtidig viktig at den økonomiske forvaltningen og ressursbruken skjer på en bærekraftig måte, slik at den ikke truer velferden til innbyggerne i framtida. Staten signaliserer at utgiftsveksten i statsbudsjettet må bremses. Dette gir kommunene en økonomisk utfordring på sikt og for Ørland kommune med høy lånegjeld og ingen fondsavsetning av betydning, må omfanget av tjenestene tilpasses det økonomiske handlingsrommet i tida framover. Det vil stilles krav til effektive løsninger og omstilling og endring i organisasjonen.



### 3 ORGANISASJON OG MEDARBEIDERE

Kommunen har siden 2010 vært organisert i 5 enheter, som ledes av enhetsleder. Landbrukskontoret som tidligere var egen enhet, ble lagt under Plan og Drift i 2013.



Kommunen er organisert i 7 enheter, som ledes av enhetsleder. I løpet av høsten 2013 vil organisasjonen endres, slik at det blir tre kommunalsjefer.

Hver enhet ledes av en kommunalsjef. Arbeidet med å utvikle og tilpasse kommuneorganisasjonen må foregå løpende i forhold til oppgaver og rammebetingelser. Det må i 2013/2014 arbeides videre med organisering av tjenester og lederstruktur under kommunalsjefen.

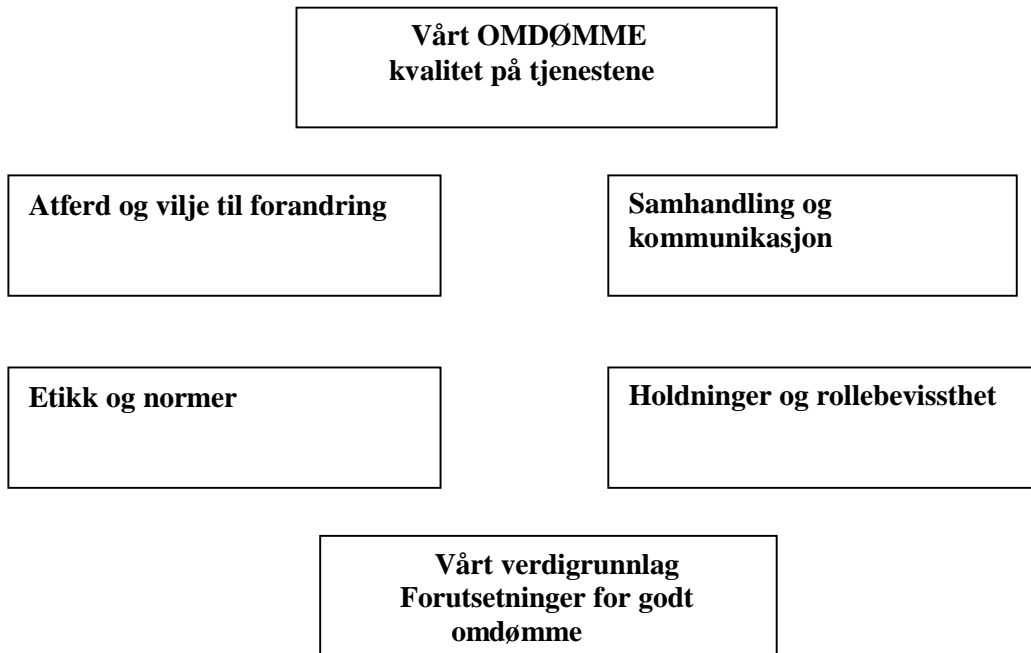
#### 3.1 SOLA - vårt verdigrunnlag

- Samhandlende
- Offensive
- Lærende
- Ansvarlige

Våre løfter er;	Dette betyr;
Vi er Samhandlende og løsningsorientert	Vi jobber på tvers av tjenestoområdene
Vi er Offensive og nytenkende	Vi er åpne, aktivt lyttende og utviklingsorienterte
Vi bruker vår kompetanse (L) for å gi deg gode tjenester	Vi har en læring, kunnskapsdeling og refleksjon
Vi (A) møter deg med respekt og anerkjennelse	Vi møter innbyggere, brukere og kollegaer ut fra samme verdigrunnlag

Til det beste for **medarbeider, innbyggere og brukere**

## 3.2 Vår organisasjonskultur



### 3.3 Kommunens arbeidsgiverpolitikk

Etter oppdrag fra Administrasjonsutvalget i Ørland kommune, har administrasjonen utarbeidet et forslag til overordnet arbeidsgiverpolitikk som ble vedtatt av kommunestyret i august 2013.

Arbeidsgiverpolitikken skal være under **kontinuerlig** utvikling. Arbeidsgiverpolitikken skal årlig drøftes i ledergrupper, med tillitsvalgte og med politisk ledelse (administrasjonsutvalg). Målet er årlig evaluering i de partssammensatte utvalgene administrasjonsutvalg og arbeidsmiljøutvalg, og behandling i kommunestyret hvert 4. år.

Arbeidsgiverpolitikken handler om å utvikle tre relasjoner:

- relasjonen mellom leder og medarbeider/tillitsvalgt
- relasjonen mellom medarbeider og innbygger/bruker/partner
- relasjonen mellom arbeidsgiver og arbeidsmarked

**Suksessfaktorer** for utvikling av disse tre relasjonene vil være en god og åpen dialog, og gjennom den å utvikle en kommunikasjonskultur preget av åpenhet, respekt, refleksjon og av ledere som evner å se sine ansatte.

Det har siden 2007 vært avviklet 8 dialogmøter og temasamlinger hvor ansatte, tillitsvalgte og ledere har hatt anledning til å komme med innspill på en framtidig arbeidsgiverpolitikk:

- Fokuset på dialogen - det å se ansatte og gi ansatte arbeidsoppgaver som opplevelse av å bety noe og gir mestring
- Tydelig og kompetente ledere
- Fleksible løsninger i de ulike livsfasene

En aktiv og målrettet arbeidsgiverpolitikk er viktig for at kommunen skal være en attraktiv og interessant arbeidsgiver samtidig som arbeidsgiverpolitikken er et av styringsverktøyene for folkevalgte. **Når Ørland kommune, ved bruk av Ørlandsmodellen - en modell for helhetlig styring setter fokus på egne løfter og verdier, styringsdialog og resultatoppfølging, blir det sentralt å flytte oppmerksomheten fra reglene til verdiene og dialogens betydning for utvikling av gode arbeidsplasser og kvalitet på tjenestene.**

Med bakgrunn i den økte konkurranse om arbeidskraften vil kommunenes arbeidskraftutfordringer øke i omfang i tida som kommer. Dette vil kreve en betydelig innsats til å forvalte den arbeidskraften vi allerede har, og til å utnytte arbeidskraftsreservene. De demografiske endringene og "eldrebølgen" som kommer, forsterker behovet for at kommunene forbereder og utvikler en rekrutteringsstrategi. Selv om vi nå er inne i en periode med kutt i tjenester og bemanning må vi allikevel opprettholde en aktiv rekrutteringspolitikk.

Det spesielle ved å jobbe i en kommune må synliggjøres ut til befolkningen slik at medarbeidere føler stolthet over oppgavene. I medarbeiderundersøkelsen som ble gjennomført i 2011 uttrykte medarbeiderne meget stor tilfredshet og stolthet med å jobbe i Ørland kommune, der også en meget høy grad av trivsel og tilfredshet i samarbeidet med nærmeste kolleger ble uttrykt. Ørland kommune er blitt med i et program "saman om ein betre kommune" gjennom Kommunal og regionaldepartementet. Her er det omdømme som står i hovedsete og vi vil gjennomføre en ny undersøkelse 2013 for å se om vi har forsterket inntrykket fra 2011. Velferdsoppgavene og samfunnsutviklerrollen gjør kommunen rik på jobber og interessante utfordringer som medarbeider.

## Arbeidsmiljø, velferd & trivsel

### Utfordringer - sykefraværet:

Vår største utfordring i dag er den negative utviklinga av sykefraværet vi har opplevd i 2012 og som fortsatte inn i 2013. I 2011 var sykefraværet i Ørland kommune 6,6 %. Dette var et av de laveste fraværene vi har hatt siden IA-avtalen ble inngått. Ifølge statistikk fra KS var vi i den perioden den kommunen i Trøndelag (Sør og Nord Trøndelag) med tredje lavest fravær. I 2012 hadde vi en sterk vekst og tendensen fortsetter inn i 1. halvår 2013. Ifølge siste sammenligningstall fra KS er det hele 23 kommuner med lavere fravær og kun 11 med høyere fravær. Kvinner hadde størst andel fravær, og da på langtids fravær. Kostnaden for en ansatt med årslønn på kr 310.000 og ett års sykefravær er beregnet til ca kr 100.000.

### **Sykefraværstatistikk 2008-2013 (tom. 2. kvartal)**

	1. kvartal	2. kvartal	3. kvartal	4. kvartal	Sum
<b>2008</b>	7,60 %	6,90 %	5,61 %	7,75 %	6,97 %
<b>2009</b>	7,88 %	7,63 %	5,83 %	8,21 %	7,39 %
<b>2010</b>	9,92 %	9,19 %	6,44 %	8,95 %	8,63 %
<b>2011</b>	8,07 %	6,12 %	4,76 %	7,37 %	6,73 %
<b>2012</b>	7,94 %	7,92 %	7,13%	9,83 %	8,22 %
<b>2013</b>	11,06%	8,79 %	5,03%		

Årsaker til sykefravær er sammensatt. Det finnes ingen enkle svar. Erfaring tilsier:

- I alle enheter er det langtidsfraværet som utgjør den største andelen av sykefraværet. Dette er den største utfordringen for kommunen
- vi må arbeide langsiktig, tiltak i dag kan kanskje ført gi effekt om 2 år
- lavere sykefravær kas ikke vedtas men vi kan vedta tiltak og ressursinnsats
- det er ansatte og ledere på enhetene som vet hvor skoen trykker og som bør involveres prioritering av tiltak

Sykefraværet svinger. Gjorde vi mere i 2011 da fraværet var på 6,6 %. Tror ikke det. Hva er det da som er årsaken til den store veksten i 2012 og 1. halvår 2013? Fraværutviklinga var oppe til behandling i administrasjonsutvalget i møte den 15.08.13. Utvalget fattet følgende vedtak:

*AMU viser til mål og tiltak 2013-2015 i forslag til arbeidsgiverpolitikk for Ørland kommune.*

*I tillegg til de tiltak som framgår i arbeidsgiver politikken, foreslår AMU at det nedsettes en partssammensatt arbeidsgruppe. Arbeidsgruppa skal med bistand fra NAV arbeidslivssenter og bedriftshelsetjenesten foreta en nærmere analyse av årsaker til veksten i fraværet fra 2011 til i dag.*

*Administrasjonsutvalget tilslutter seg vedtak i AMU. Adm. utvalget ber om at rådmannen*

*fortsatt har et høyt trykk på å få redusert sykefraværet i Ørland, og at adm.utvalget blir fortløpende informert om arbeidet som gjøres i den nedsatte arbeidsgruppa.*

### **Mål og tiltak i vedtatt arbeidsgiverpolitikk for Ørland kommune:**

Mål:

Sykefraværspersent for Ørland kommunen totalt på 5,8 % eller lavere, jfr. mål i IA-avtalen.

Øke den reelle pensjonsalderen.

90 % av ansatte som er syke benytter egenmelding.

Medarbeideundersøkelsen skal ha en gjennomsnittlig score på over 5.

Andel av langtidsfriske på over 50 %

## Rekruttere, beholde og utvikle

### Utfordringer - rekruttering:

De store etterkrigskullene nærmer seg nå pensjonsalder. Ser vi på aldergruppa 62 til 67 år, dvs. de som allerede fra fylte 62 år kan gå av med AFP-pensjon, vil ha følgende økning:

- 2013 – 30 ansatte
- 2017– **72 ansatte.**

Ser vi fram mot år 2025 vil hele 190 av våre ansatte ha sluttet eller kan slutte med pensjon fra fylte 62 år. Disse utfordringene får vi samtidig som det blir stor etterspørsel av arbeidskraft pga. kampflybaseutbygginga.

### **Lærlingeordningen**

Lærlingeordningen skal være en del av den strategiske arbeidsgiverpolitikken i Ørland kommune. Ørland har siden 1996 hatt en målsetting om å ha en løpende lærlingkontrakt pr.1 000 innbygger. Dvs. hvert år skal det tas inn 1 lærling pr. 1 000 innbygger. Med 2-årige lærekontrakter vil det da til enhver tid være 10 lærlinger i arbeid.

Pr. i dag (okt.2013) har vi 6 lærlinger på lærekontrakt Dvs. to mindre enn på samme tid i fjor:

- 1 læreplass kokk
- 1 læreplass IKT-driftsfaget
- 1 læreplass i barne- og ungdomsarbeiderfaget
- 3 lærling helsefagarbeider

### **Deltidsansatte.**

En lønn å leve av (les stillingsstørrelse), forutsigbare arbeidsplaner og en forutsigbar lønn er viktig skal vi klare å beholde og rekruttere ansatte. Det er i tidsbegrensede engasjement og i de minste deltidsstillingen vi først merker mangelen på fagfolk.

Kommunestyrets vedtak fra 2005 om reduksjon av deltidsstillinger med mål om at ingen skal ha uønsket stillingsandel under 50 % er i stor grad nådd. I mars 2010 var det 13 ansatte, denne var redusert til 7 pr. 01.11.10 og er nå nede i 0. Fra 2012 har det vært arbeidet med utvidelse av deltidsstillinger over 50 %. Ettersom det ikke tilføres nye årsverk må dette gjøres ved:

- Ved ledighet i stilling, herunder tilby utvidelse ved kombinasjon av deltid stillinger på flere enheter i kommunen
- Bruke fast ansatte i deltidsstillinger for å dekke korttidsvikariat i forbindelse med sykdom, permisjon eller ferie.

Deltidsproblematikken er en utfordring for hele kommunesektoren og spesielt turnusarbeidsplassene i pleie- og omsorg hvor det skal være bemanning hele døgnet, 7 dager i uka. Spesielt helgevaktene utløser mange deltidsstillinger.

En utfordring i det videre arbeidet er å motivere ansatte til å jobbe på flere avdelinger, samt det praktiske rundet det å bruke fast ansatte på kort varsel når det oppstår vikarbehov.

I tillegg til forannevnte må vi ikke produsere nye deltidsstillinger. Dette er en spesiell utfordring, spesielt ift. helgevakter.

### **Mål og tiltak i vedtatt arbeidsgiverpolitikk for Ørland kommune:**

#### **Mål**

Kommunen skal være en attraktiv arbeidsplass med et mangfold på alle nivå; alder, kjønn, utdanning, kultur og funksjonsnivå.

Det skal tilstrebes at man til enhver tid har alle stillinger besatt med fagkompetanse ut fra enhetenes bemanningsplaner. Kommunen skal ha minimum 8 lærlingplasser og være en attraktiv arena for studenter og elever.

## Organisering og ledelse

### Utfordringer -ledelse:

En viktig innsatsfaktor i arbeidet med både sykefravær og tilpasning av drifta til trangere driftsrammer er ledelse. Kompetente, tydelige og tilstedeværende ledere blir en nøkkelfaktor dersom vi skal lykkes. Det er en kjensgjerning at ettertraktede ledere er attraktive på arbeidsmarkedet. Vi opplever at det er få søkere på utlyste lederstillinger, som f.eks. rektorstillinger. Lederutvikling må derfor bli et satsningsområde.

### Mål og tiltak i vedtatt arbeidsgiverpolitikk for Ørland kommune:

#### **Mål:**

Ørland kommune skal ha ledere som evner og være innovativ, nyskapende og inkluderende. Lederne skal kjennetegnes gjennom at de utfordrer sine medarbeidere, stille krav og er støttende i sin lederrolle.

Med utgangspunkt i Erik Johnsen definisjon av ledelse; "som et målformulerende, problemløsende og språkskapende samspill med andre".

Målet er å styrke kompetansen, forståelsen og handlingsevnen, for å kunne analysere og gjennomføre nødvendige organisatoriske endringer og organisasjonsmessige utvikling.

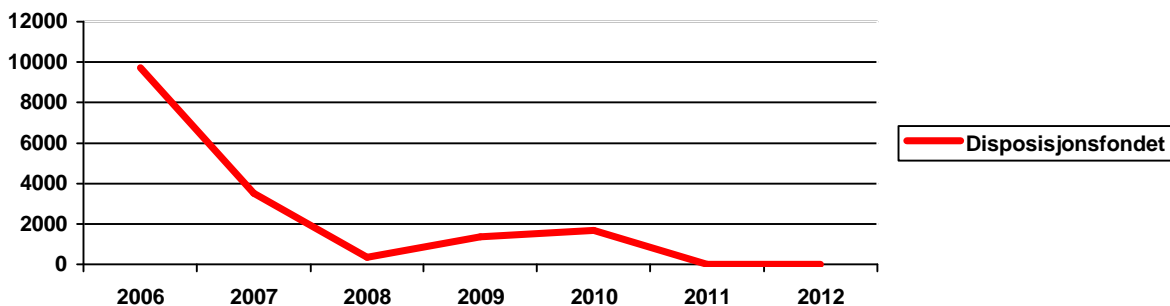
I tilknytning til målene som er satt i arbeidsgiverpolitikken så er det satt opp en tiltaksliste. Denne vil vurderes under veis og endres ut i fra nye satsninger og føringer som vedtas i det partssammensatte arbeidet i kommune. Det er viktig at man holder stø kurs og kjenner igjen tiltak som er i tråd med vedtatte retningslinjer.

## 4 ØKONOMISKE FORUTSETNINGER

### 4.1 Status - handlingsrom og prioriteringer i foregående periode

Ørland kommunes økonomi har i flere år vært under sterkt press. Det har vært fokus på arbeidet med økonomistyring over lengre tid, og det er foretatt tilpasninger og innsparinger. Men uten at vi har lyktes med å få driften i økonomisk balanse. Regnskapet for 2011 viser et merforbruk på 5,1 mill, som er vedtatt inndekket i budsjettet for 2013. For 2012 viste regnskapet et merforbruk på kr 9,0 mill, og dette må dekkes inn i budsjettet for 2014.

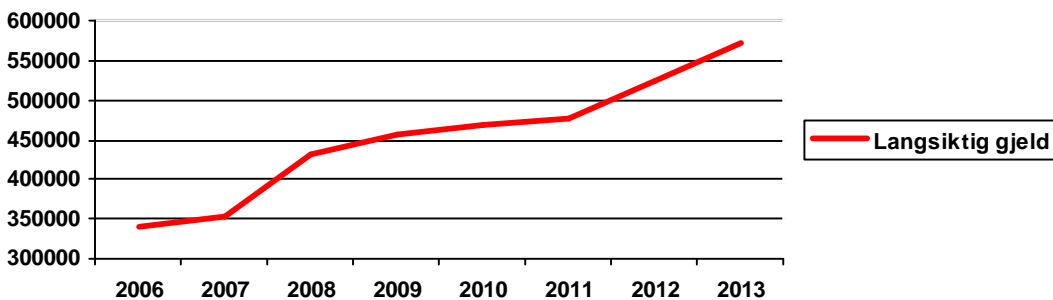
**Disposisjonsfondet** er kommunens frie egenkapital, og utgjør kommunens økonomiske handlefrihet. Utvikling over år gir videre et godt bilde på kommunens resultat i perioden. Tabellen nedenfor viser hvordan disposisjonsfondet har blitt redusert i foregående periode, og disposisjonsfondet er nær null ved utgangen av 2012. Det vil si at kommunen pr i dag ikke har et nødvendig økonomisk handlingsrom.



*Kommunens økonomiske handlefrihet må styrkes gjennom en økning av disposisjonsfondet i planperioden.*

### Langsiktig gjeld

Det er gjennom flere år foretatt store investeringer i nye bygninger, og gjennomført oppkjøp og utvikling av tomteområder. Dette gjelder blant annet kulturhus, barnehage, ungdomsskole, ungdommens hus, Meieritomta, Hovde Sør samt investeringer innen vann og avløp. Disse investeringene er i stor grad lånefinansiert, og ved utgangen av 2012 er netto lånegjeld på 122,9 % av brutto inntekt (kilde: Kostra). Den høye gjeldsgraden, sammen med fremførbare underskudd, tilsier at vi ikke har rom for å øke lånegjelden. Det betyr stramme investeringsbudsjett, og at årlig låneopptak ikke bør overstige årlige avdrag.



I tillegg til krav om balanse i driftsregnskapet, stiller kommuneloven krav til at all gjeld skal nedbetales minst like raskt som gjenværende levetid på kommunens anleggsmidler (minimumsavdrag). Dette betyr at en økning av gjeld automatisk vil føre til et krav om en tilsvarende økning i årlige avdragsutgifter i driftsregnskapet, noe som reduserer kommunens handlefrihet i forhold til å vedta nye investeringer.

*Det er ikke rom for øke den langsiktige gjelden ut over årlig avdrag, avdragstiden bør ikke ligge over 30 år i planperioden.*

## Strukturelle endringer

Ørland kommune har i flere år hatt stort fokus på strukturelle endringer i tjenestene blant annet gjennom:

- De små barnehagene er lagt ned eller solgt til private, og det er bygd en stor barnehage i kommunen
- Flere skoler er lagt ned til fordel for en mer effektiv skole drift med to 1-7 skoler og en felles ungdomsskole for hele kommunen.
- I helse- og omsorgssektoren er bygningsmassen samlet til en enhet.

Sett i lys av dette så vil det kun være mindre strukturelle endringer som kan vurderes i forhold til økonomisk innparingsmuligheter.

## 4.2 Rammebetingelser og utfordringer i planperioden

### Skatteinntekter og rammetilskudd

Kommunens frie inntekter består av rammetilskudd og skatteinntekter. Nivået på disse inntektene blir bestemt ut fra pris- og lønnsvekst (kommunal deflator), vekst i frie inntekter, innlemming av tidligere øremerkede tilskudd og korreksjoner knyttet til endringer i oppgaver. Det overordnede formålet med det kommunale inntektssystemet er å jevne ut kommunenes økonomiske forutsetninger slik at det kan gis et likeverdig tjenestetilbud i alle kommuner. Ved fordeling av rammetilskudd tas det hensyn til strukturelle ulikheter i kommunenes kostnader (utgiftsutjevning), og ulikheter i skatteinntekter (inntektsutjevning).

Hoveddelen av rammetilskuddet gis som et fast innbyggertilskudd basert på folketall 1. juli året før budsjettåret.

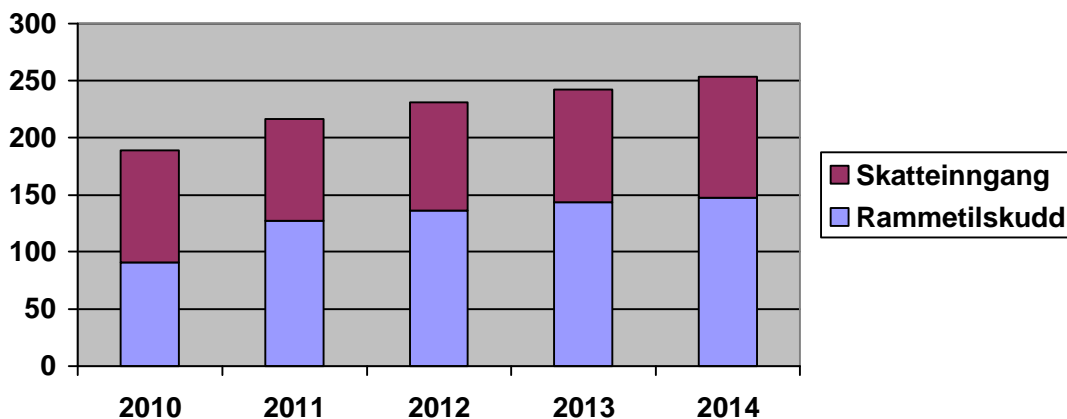
Følgende endringer i oppgaver er ifølge statsbudsjettet lagt inn i rammetilskuddet for 2014:

- |  |              |
|--|--------------|
| • Økt ramme til valgfag ungdomstrinnet                                     | kr 150 000   |
| • Trekk vedrørende statlig overtakelse av overformynderiet                 | kr - 64 500  |
| • Helårsvirkning likebehandling private barnehager øker fra 92 til 94 %    | kr 81 200 *) |
| • Helårsvirkning likebehandling av private barnehager øker fra 94 til 96 % | kr 84 700 *) |

\*) dette gir ingen reell økning i tilskuddet til private barnehager i Ørland ettersom det allerede i dag gis full dekning med 100 %.

Den kommunale deflatoren (lønns- og prisvekst) for 2014 er ifølge statsbudsjett på 3,0 %

### Rammetilskudd og skatteinngang i millioner kroner:



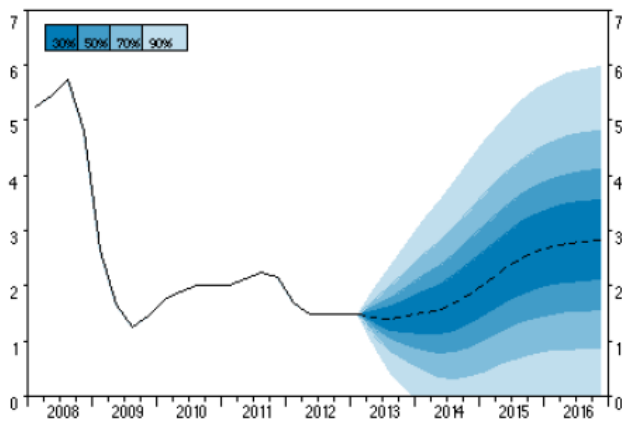
Totalt rammetilskudd og skatteinngang for 2014 er budsjettert med kr 261,5 mill



## Finansutgifter og finansinntekter

Kommunens finansinntekter består av renteinntekter og utbytte fra Trønderenergi AS og Fosenkraft AS. Renteinntekter gjelder renter fra utlån (startlån) og renteinntekter på kommunens kortsiktige likviditet, f.eks ubrukte lånemidler.

Renteutgifter og avdrag på langsiktig gjeld utgjør kommunens finansutgifter. På grunn av reglene om minimumsavdrag er det viktig at det budsjetteres med tilstrekkelige kostnader i avdrag på lån. Dette gir en mer robust økonomiplan, og gir rom for at det kan vedtas og gjennomføres låneopptak i løpet av året som ikke er lagt inn i budsjettet.



Ved inngangen til 2012 hadde NIBOR-renten steget til 3,30 %. Men i løpet av 2012 gikk renten nedover til under 2,0 %, og rentenivået for 2014 forutsettes å ligge på ca 2,0 %. Norges bank sin rentebane signaliserer at renten skal opp ca 1,5 prosentpoeng i planperioden og det må legges til grunn at NIBOR-renten vil øke til 3,0 % ved utgangen av planperioden.

Ørland kommune har gjennom fastrenteavtaler sikret store deler av den langsiktige gjelden, slik at en er rustet i forhold til om rente går opp i løpet av planperioden.

Bankene har i løpet av 2013 økt sin margin på utlån, og Kommunalbanken har signalisert at rentemargin øker til 0,4 prosentpoeng i 2014. Dvs at vi må budsjettere med NIBOR-rente + 0,4 % på våre lån.

## Momskompensasjon

Fra 2010 skulle 20 % av mva-kompensasjon fra investeringer overføres til investeringsregnskapet. Videre opptrappes overføringene til investeringsregnskapet med 20 % årlig, slik at fra og med 2014 skal mva på investeringer i sin helhet overføres til investeringsregnskapet.

## Premieavvik

Betalte pensjonsutgifter (pensjonspremien) ut over en beregnet "normalpremie" (pensjonskostnad) blir ikke utgiftsført, men bokført i balansen som premieavvik. Premieavviket i balansen skal fra 2011 utgiftsføres med 1/10 for hvert år fremover. Når det gjelder KLP er det pr 2012 opparbeidet følgende premieavvik:

ÅR	Tekst	Beløp	Regnskapet viser at det er et stort avvik mellom det vi betaler i årlig premie, og det som utgiftsføres som "normalpremie". Det vil si at det akkumulerte premieavviket øker for hvert år fremover, og disse utgiftene må tas inn i budsjettet gjennom tilbakeføring av 1/10 i årene fremover.
2011	Premieavvik KLP - 31.12.11 Årlig amortisering - tilbakeføring	11 503 409 ( 1 160 385)	
2012	Premieavvik 2012 Økt amortisering - tilbakeføring 1/10	7 847 218 (785 000)	

Tabellen viser at de årlige pensjonskostnadene øker når 1/10 av premieavvik skal utgiftsføres.

## Pensjonskostnader

I tillegg til økning i kostnader knyttet til tilbakeføring av premieavvik, så øker pensjonskostnader for 2014. Pensjonskostnader er budsjettert med utgangspunkt i prognoser fra KLP og SPK.

Det er i budsjettet lagt inn følgende utgifter til pensjon:

- KLP: 15,5 %
- SPK: 12,25 %

## 5 KOMMUNALE TJENESTER

### 5.1 Kvalitet i møte med innbyggere og brukere

Ørlandsmodellen - MOT SAMME MÅL - viser verdigrunnlag og styringsdialog.

Kvalitet på tjenestene og økt fokus på prestasjonsmål har vært et prioritert område. Verdigrunnlaget er revidert og framstår i *ny drakt* og enhetene har etablert en effektiv organisering med fokus på et helhetlig og tverrfaglig tjenestetilbud. Alle har revidert sitt styringskort og er nå beredt til å sette større fokus på kvaliteten på tjenesten i møte med innbyggerne.

*"Vi møter våre innbyggere og brukere med respekt, kunnskap og åpenhet"*

<b>Fornøyde innbyggere og brukere</b>		
<b>Brukerundersøkelser</b>	<b>Den gode samtalen</b>	<b>Dialog</b>
<ul style="list-style-type: none"><li>⇒ Tilbakemelding fra våre brukere</li><li>⇒ Systematiske brukerundersøkelser</li><li>⇒ Kontinuerlig dialog med kommunens innbyggere via åpne brukerforum</li><li>⇒ System for oppfølging</li></ul>	<ul style="list-style-type: none"><li>⇒ Lytte til brukeres og pårørendes tilbakemeldinger</li><li>⇒ Løsningsorientert fokus</li><li>⇒ Være lyttende og profesjonell</li><li>⇒ Utøve felles verdisyn</li></ul>	<ul style="list-style-type: none"><li>⇒ Bidra til aktiv meningsutveksling og dialog.</li><li>⇒ Anerkjennende kommunikasjon</li><li>⇒ Løse saker på lavest mulig nivå.</li></ul>

Prosjektarbeid har stått i fokus i flere år, og det er et betydelig beløp som er kommet inn av eksterne prosjektmidler. Å jobbe med prosjekt i samarbeid med andre kommuner og statlig nivå, bidrar til å utvikle en lærende organisasjon og setter fokus på endring og kompetanseheving som støtte for å nå målene i styringskortene

Denne arbeidsformen vil bli enda mer synlig i forbindelse med kommunens prosjektarbeidet i forbindelse med etablering av kampflybasen.

## 5.2 Rådmann - økonomi - personal - tilskudd

### Budsjettramme 2014

Ansvar	Tekst	Regnskap 2012	Budsjett 2013	Budsjett 2014
<b>100</b>	<b>Rådmannskontoret</b>	<b>1 800</b>	<b>1 900</b>	<b>1 960</b>
101	Tilskudd	4 662	2 700	2 470
103	Næringsutvikling	535	290	300
<b>Totalt</b>		<b>5 197</b>	<b>2 990</b>	<b>2 770</b>
102	Overføring kirkelige fellesråd	2 492	2 480	2 535
105	Tilskudd kirker og trossamfunn	49	50	50
<b>Totalt</b>		<b>2 541</b>	<b>2 530</b>	<b>2 585</b>
<b>109</b>	<b>Melodi Grand Prix</b>	<b>573</b>	<b>-</b>	<b>-</b>
110	Personaltjenesten	1 540	1 770	1 770
111	Arbeidsmiljø	471	180	185
112	Hovedtillitsvalgt	490	490	505
<b>Personal og tillitsvalgte</b>		<b>2 426</b>	<b>2 440</b>	<b>2 460</b>
130	Økonomitjenesten	2 730	2 755	2 785
131	Revisjon	497	530	550
<b>Økonomi</b>		<b>3 227</b>	<b>3 285</b>	<b>3 335</b>
<b>439</b>	<b>Regionalt kulturhus</b>	<b>5 950</b>	<b>6 475</b>	<b>5 330</b>

#### Rådmann og stab

- Økonomitjenesten har 1 årsverk, samt utgifter til regnskap hos Fosen regnskap (Bjugn Kommune) og skattekreverfunksjonen hos Kemnerkontoret på Fosen (Leksvik). Det er også lagt inn utgifter til regnskapsføring og revisjon av Ørland kultursenter.
- Personaltjenesten har 3 årsverk som er felles for Ørland og Bjugn. Alle ansatte i personaltjenesten er ansatt i Bjugn kommune, som sender refusjonskrav. Utgifter til lønnsarbeid på Fosen lønn i Åfjord ligger inne i budsjettet til personaltjenesten.
- Utgifter til de felleskommunale tjenestene er redusert fra 2013 til 2014.

#### Tilskudd og næringsutvikling på kr 2 770 000,- gjelder følgende beløp:

	B2012	B2013	B2014
Regionrådet	650 000	620 000	640 000
Sava	565 000	580 000	600 000
Fosen DMS	460 000	530 000	550 000
Fosen helsekompetanse		160 000	150 000
Pendlerbåt	215 000	215 000	215 000
Skulptur	57 000	60 000	65 000
Utviklingsmidler kulturforetaket	600 000	500 000	200 000
Kysten er klar	200 000	200 000	200 000
Gode sammen			
konsulenter/info om basevalg	500 000		
Støtte til Air Norway	250 000		
Kystkulturveiene			275 000
næringshagen - Driftstilskudd	250 000	250 000	250 000
Næringshagen - utviklingsprosjekter		500 000	
<b>Sum</b>	<b>3 747 000</b>	<b>3 615 000</b>	<b>3 145 000</b>
Næringskons. 1/3 av Lønn og sos.kostn	250 000	290 000	300 000
<b>Sum tilskudd</b>	<b>3 997 000</b>	<b>3 905 000</b>	<b>3 445 000</b>

## RDA-midler

### Følgende dekkes av RDA-midler

- kysten er klar	200 000	200 000	200 000
- Pendlerbåt	215 000	215 000	215 000
- Konsulenter basevalg støtte Air norway			
- kystkulturveiene			260 000
- utviklingsprosjekter næringsshagen		500 000	
<b>SUM RDA-midler</b>	<b>415 000</b>	<b>915 000</b>	<b>675 000</b>

<b>Netto utgifter - tilskudd</b>	<b>3 582 000</b>	<b>2 990 000</b>	<b>2 770 000</b>
----------------------------------	------------------	------------------	------------------

- Tidligere støtte og tilskudd opprettholdes på samme nivå som tidligere
- Drift av lufthavna og evt. støtte til Air-Norway videreføres gjennom statlig tilskudd som dekker alle kommunale utgifter.

### Kirkelig fellesråd

- Driftstilskuddet som overføres til Kirkelig fellesråd er på kr 2.370.000. I tillegg belastes budsjettet for kirkelig fellesråd med interne kommunale utgifter med til sammen kr 165.000. Dette gjelder utgifter til husleie, telefoni, sentralbord osv.

### Ørland Kultursenter KF - Regionalt kulturhus

- Ørland Kultursenter KF får overføringer til drift fra Ørland kommune på kr 5 330 000.
- Ørland kommune har alle utgifter knyttet til drift av lokaler, renhold, oppvarming, vaktmester, IKT, personal, lønn-, regnskapsføring og revisjon.
- Det er i tillegg budsjettet med egne utviklingsmidler på kr 200.000, som disponeres av kultursenteret.
- Alle oppgaver knyttet til kultur ivaretas av Ørland kultursenter
- Museet på Austrått (kanonen) drives av Kultursenteret.

## 6 INFOTORGET

Infоторget er kommunens førstelinjetjeneste som betjener eksterne og interne kunder. En fellestjeneste med arbeidsoppgaver og utfordringer knyttet til aktiviteten og tjenestetilbudene i alle kommunens avdelinger og enheter.

Infоторgets hovedarbeidsoppgaver;

Informasjon & formidling, websider & sosiale medier, sentral post/arkiv tjeneste, mottak/skranke, sentralbord, politisk sekretariat, valg, delegert saksbehandling.

HOVEDMÅL 2014 - 2017	
SAMFUNN	<ol style="list-style-type: none"> <li>1. En sentral møteplass for informasjon og kommunale tjenester</li> <li>2. Døgnåpen digital</li> <li>3. Forvaltning</li> <li>4. En moderne og god tjeneste- leverandør</li> </ol>
TJENESTER	<ol style="list-style-type: none"> <li>1. Effektiv tjenesteproduksjon ut fra kommunalt handlingsprogram</li> </ol>
MEDARBEIDERE	<ol style="list-style-type: none"> <li>1. Kvalifiserte og kompetente medarbeidere som handler i samsvar med kommunens mål og verdier</li> <li>2. Skape gode møteplasser og informasjonsarenaer</li> <li>3. Ansvarlige og myndiggjorte medarbeidere</li> <li>4. Fokus på HMS</li> </ol>

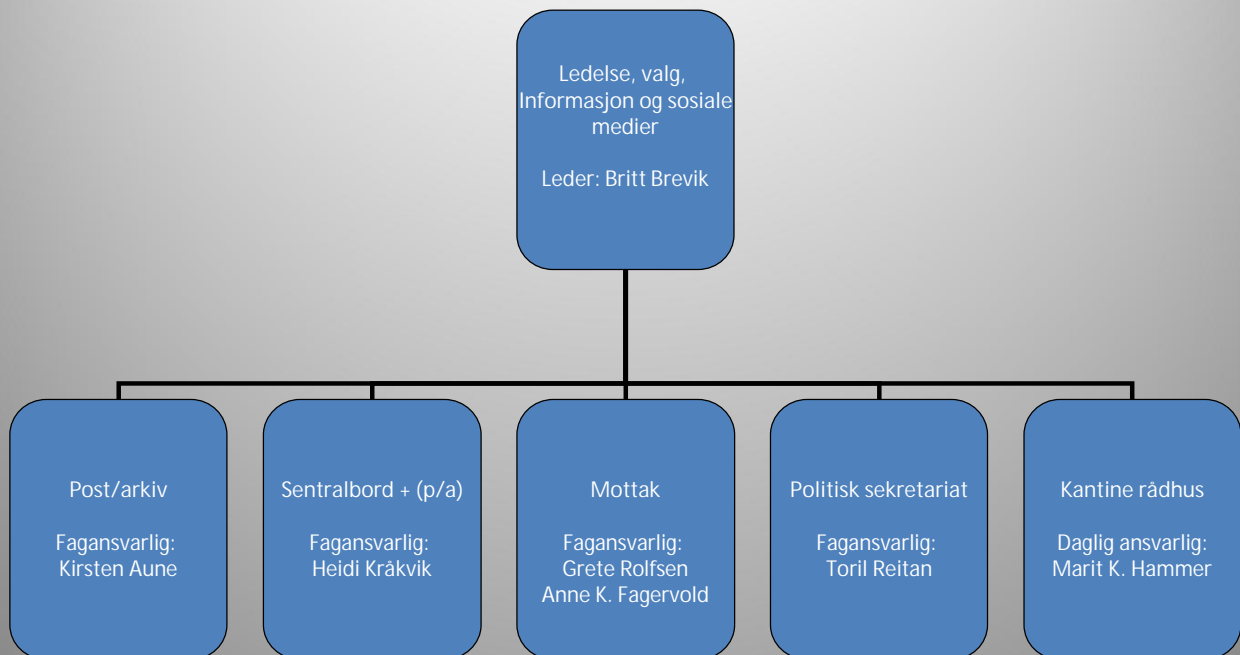
### Budsjettramme 2014

Ansvar	Tekst	Regnskap 2012	Budsjett 2013	Budsjett 2014
000	Ordfører	1 649	1 685	1 740
001	Politisk styring, råd og utvalg	2 039	1 835	1 885
004	Stortings-/kommunevalg	-	200	-
<b>Sum</b>		<b>3 688</b>	<b>3 720</b>	<b>3 625</b>
120	Infotorg, post og arkiv	2 436	2 550	2 615
121	Fellesutgifter administrasjon	1 397	1 805	1 870
154	Frivillighetssentralen	469	480	495
155	Sommeraktivitet ungdom	50	50	50
<b>Sum</b>		<b>4 352</b>	<b>4 885</b>	<b>5 030</b>
430	Kultur - administrasjon	-	-	-
433	Leder kultur - museer	176	-	-
435	Tilskudd til lag og foreninger	346	-	-
437	Interreg. prosjekt	388	-	-
<b>Sum</b>		<b>909</b>	<b>-</b>	<b>-</b>

### Forutsetninger som er lagt til grunn for budsjettet

- Fast åpningstid for sentralbord og dører på rådhuset 0900 - 1500 hele året
- SAVA har sagt opp budtjeneste avtalen med kommunen med virkning fra 01.01.14. Det forutsettes at kommunen skaffer ny budtjenesteavtale uten at dette medfølger økte kostnader.
- Prøveprosjekt på drift av kantine rådhus og salg av møtemat ble i 2013 gjennomført med ressurs tilsvarende en 66,67 % stilling. Disse utgiftene er ikke videreført i budsjettet for 2013.

# Organisering Infotorget



- Infotorget samarbeider tett med
  - Ørland Kultursenter KF for deler av tjenestene; møteromsbooking, hjemmesider, profilering og webbasert Infotorg
  - Ørland Frivilligsentral
- Infotorget er arkivtjeneste for selskapene
  - Ørland Kultursenter KF
  - Fosen Brann og Redningstjeneste IKS
  - Fosen Helse IKS

## Antall ansatte

Antall ansatte	2010	2011	2012	2013	2014
Sum årsverk	4,5	4,5 (6)	6	5	5
Antall ansatte i enheten	6	5 (7)	7	6	6

## Utfordringer og ressursbehov som ikke er lagt inn i budsjettet eller antall årsverk for 2014:

I forbindelse med kommunens arbeid med ny kampflybase og kommuneplanarbeidet er det ansatt flere nye medarbeidere i Ørland kommune. Flere ansatte betyr økt arbeidsmengde for fellestjenesten Infotorg (ansvar 120) som fra før av har ressursmangel i form av for lite antall årsverk.

Behov utover dagens ressurser er;

- 100 % stillingsressurs til styrking av Infotorget med hensyn til dagens situasjon og framtidig tjenestekvalitet
- Økte utgifter for rekvisita og materiell på ansvar 121 Felles Administrasjon; Porto, kopipapir, telefon m.m.
  - Behov for økte bevillinger på ca 200 000

## 7 PLAN, DRIFT OG LANDBRUK

### Innledning

Plan, drift og landbruk er betegnelsen for de tjenester som ytes innenfor områdene forvaltning og drift av kommunens bygningsmasse, forvaltning og drift av kommunens vannforsyningsanlegg, avløpsanlegg, vei og havneanlegg. Den omfatter også virksomheten ved det felles landbrukskontoret for Ørland og Bjugn og enheten har også ansvaret for tjenestene innenfor byggesaksbehandling og kart- og oppmålingsforretninger.

### Budsjettramme 2014

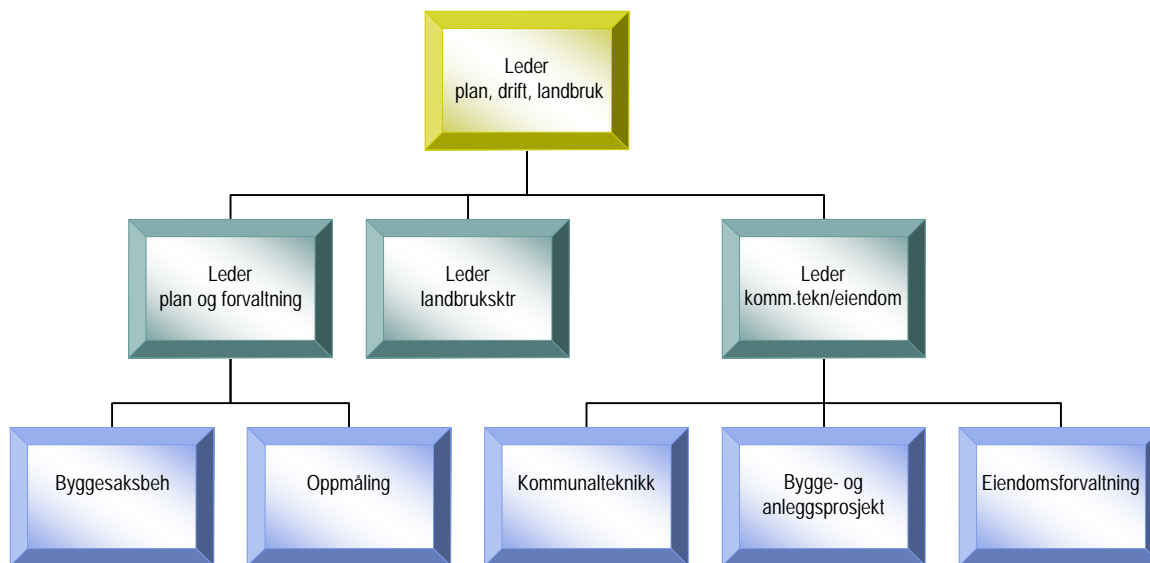
Ansvar	Tekst	Regnskap 2012	Budsjett 2013	Budsjett 2014
400	Enhetsleder kommunale bygg og anlegg	1 397	1 180	1 215
401	Vaktmestertjenesten	3 776	3 345	3 145
402	Renholdstjenesten	7 089	7 540	7 770
403	Eiendomsforvaltning. Bygg til eget bruk	- 1 606	- 1 890	- 1 910
404	Eiendomsforvaltning. Utleiebygg	- 2 428	- 2 220	- 2 640
405	Eiendomsforvaltning. Utleieboliger	- 2 359	- 3 060	- 3 080
406	Idrett og idrettsanlegg	1 287	1 395	1 740
407	Vegvedlikehold og samferdsel	823	1 100	1 130
408	Park og grøntanlegg	1 035	1 075	910
409	Energi kommunale bygg	5 622	5 070	5 820
<b>Sum eiendomsforvaltning</b>		<b>14 639</b>	<b>13 535</b>	<b>14 100</b>
410	Landbrukskontoret	1 634	1 640	1 665
411	Naturforvaltning og friluftsliv	- 17	40	45
412	Landbruksvikarordningen	0	50	0
413	Friluftsområder	15	50	20
415	Veterinærordningen	- 17	- 10	- 10
<b>Sum landbrukskontoret</b>		<b>1 616</b>	<b>1 770</b>	<b>1 720</b>
450	Plan, bygning og oppmåling - administrasjon	987	790	940
451	Oppmåling	188	- 130	- 330
452	Byggesaksbehandling	- 59	- 130	- 330
453	Arealplanlegging	479	410	530
<b>Sum plan og forvaltning</b>		<b>1 595</b>	<b>940</b>	<b>810</b>
600	VAR	0	0	0
<b>Sum VAR</b>		<b>0</b>	<b>0</b>	<b>0</b>
<b>Sum Plan, drift og landbruk</b>		<b>17 850</b>	<b>16 245</b>	<b>16 630</b>

## Forutsetninger og konsekvenser av foreslått budsjettildeling

Ansvar	Forutsetninger for budsjetteringen	Konsekvenser av foreslått ramme
400	Lønnsvekst på 3 %	
401	Lønnsvekst på 3 % Det reduseres med 100 % stilling som vaktmester fra 01.01.14. Reduksjonen krever ikke oppsigelse.	Redusert bemanning vil medføre reduksjon i tilgjengeligheten på vaktmestertjenester.
402	Lønnsvekst på 3 % Det reduseres med 35 % stilling på renhold. Reduksjonen krever ikke oppsigelse	Redusert renhold på kontorarealer .
403 404 405	Inntektsøkning på husleieinntekter forutsatt økt med 1 % i snitt, dette fordi en del kontrakter ikke reguleres hvert år. Økte leieinntekter på toppetg til FF med kr 400.000	
406	Lønnsvekst på 3 % Svømmehall holdes åpen, + 300.000 i økte utgifter til drifting av hallen. (energi se ansvar 409)	Totale utgifter til drift av svømmehall kr 900.000 dekkes inn med økte leieinntekter (Toppetg.), reduksjon av bemanning vaktmester og kutt i plenarealer som klippes.
407	Lønnsvekst på 3 %	
408	Lønnsvekst på 3 % Reduksjon med kr 200.000 i forhold til 2013	En del av arealene vil ikke bli slått - hvilke avklares i samråd med komiteen.
409	Energipris + nettleie er forutsatt å være kr 0.70 pr kWh. Åpning av svømmehallen vil øke energiutgiftene med kr 600.000	
410	Lønnsvekst på 3 % Redusert bemanning fra 4.34 stillinger til 3.34 stillinger i perioden 01.01.14 til 31.07.14.	Lengre saksbehandlingstid for de fleste saker. I tillegg forventes det flere arbeidsoppgaver / saker som følge av utbyggingen av kampflybasen. En del saker blir ikke utført, bl.a oppfølging av bo- og driveplikt. Tildelt budsjettamme forutsetter at kommunene selv er i stand til å ajourføre gårdskart. I 2013 er dette kjøpte tjenester.
411	Tilnærmet likt aktivitetsnivå som i 2013.	
412	Utgår. Landbruksvikarordningen er overført til Ørland/Bjugn Avløserlag.	
413	Noe lavere aktivitetsnivå.	
415	I henhold til avtale mellom veterinærer og landbrukskontoret.	
450	Lønnsvekst på 3 % Kr 250.000 overføres fra tildelte skjønnsmidler og fra prosjektmidler ifm kommuneplanarbeidet inkl reg.planer	
451	Lønnsvekst på 3 %	
452	Lønnsvekst på 3 %	
453	Lønnsvekst på 3 % Kr 250.000 overføres fra tildelte skjønnsmidler og fra prosjektmidler ifm kommuneplanarbeidet inkl reg.planer	



## Organisering av plan, drift og landbruk



## Sentrale KOSTRA-tall i sammenligning med andre

### Kommunalteknikk

	Ørland		Bjugn	Tr.heim	Gr 8
	2012	2011	2012	2012	2012
<b>Prioritering</b>					
Bto driftsutgifter i kr pr km kommunal veg inkl g/s-veg	48.500	45.945	65.038	332.501	89.379
Kostnader i kr til gatebelysning pr lyspkt	450	528	478	679	594
<b>Produktivitet</b>					
Årsgebyr vann	3.496	3.148	3.360	1.465	2.462
Driftsutg pr tilknyttet innbygger i kr - vann	2.023	1.583	1.507	454	
Gebyrinntekter pr innbygger tilknyttet kommunal vannforsyning	1.893	1.972	2.203	817	
Årsgebyr avløp	2.720	2.376	3.144	2.224	3.438
Driftsutg pr tilknyttet innbygger i kr - avløp	1.299	1.560	502	617	
Gebyrinntekter pr innbygger tilknyttet kommunalt avløpsnett	1.426	1.280	959	1.197	
Årsgebyr for septikktømming	1.590	1.685	1.933	1.733	1.485
Årsgebyr for avfallstjenesten	2.342	2.475	2.075	1.348	2.481

## Landbruk

<b>Landbruk Ørland</b>	<b>2007</b>	<b>2009</b>	<b>2010</b>	<b>2011</b>	<b>2012</b>
Antall landbrukseiendommer	329	303		292	
Antall aktive gårdsbruk	151	139	135	134	134
Netto driftsutgift budsjett	2.567	1.475	1.570	1.620	1.616
<b>Landbruk Bjugn</b>	<b>2007</b>	<b>2009</b>	<b>2010</b>	<b>2011</b>	<b>2012</b>
Antall landbrukseiendommer	523	518		522	
Antall aktive gårdsbruk	133	127	128	123	119
Tilskudd til felles landbr.kontor	1.655	1.412	1.370	1.405	1.500

## Oppmålingstjenester

	<b>Ørland</b>		<b>Bjugn</b>	<b>Tr.helm</b>	<b>Gr 8</b>
	<b>2012</b>	<b>2011</b>	<b>2011</b>	<b>2011</b>	<b>2011</b>
<b>Prioritering</b>					
Bto driftsutgifter til kart og oppmåling pr innbygger	193	161	313	136	178
Bto driftsinntekter til kart og oppmåling pr innbygger	153	130	202	89	136
<b>Produktivitet</b>					
Gebyr oppmålingsforretning boligtomt 750 kvm	20.000	16.000	23.000	21.230	17.026

## Byggesaksbehandling

	<b>Ørland</b>		<b>Bjugn</b>	<b>Tr.helm</b>	<b>Gr 8</b>
	<b>2012</b>	<b>2011</b>	<b>2011</b>	<b>2011</b>	<b>2011</b>
<b>Prioritering</b>					
Bto driftsutgifter til bygge-, delesaksbeh. og seksjonering pr innbygger	148	212	274	206	231
Bto driftsinntekter til bygge-, delesaksbeh. og seksjonering pr innbygger	154	106	135	244	226
<b>Produktivitet</b>					
Saksbehandlingsgebyr for oppføring av enebolig	7.882	7.615	6.300	24.950	14.336
Gjennomsnittlig saksbeh.tid for byggesaker med 12 ukers frist	16	23		39	39
Gjennomsnittlig saksbeh.tid for byggesaker med 3 ukers frist	13	16		20	18

## Arealplanlegging

	<b>Ørland</b>		<b>Bjugn</b>	<b>Tr.helm</b>	<b>Gr 8</b>
	<b>2012</b>	<b>2011</b>	<b>2011</b>	<b>2011</b>	<b>2011</b>
<b>Prioritering</b>					
Bto driftsutgifter til plansaksbehandling pr innbygger	338	171	417	390	209
Bto driftsinntekter til plansaksbehandling pr innbygger	18	5	8	218	72
<b>Produktivitet</b>					
Saksbehandlingsgebyr privat reguleringsplan til boligformål, grunnbeløp	16.000	16.560	13.800	116.420	74.040

## 8 GRUNNSKOLE

HOVEDMÅL 2014 - 2017	
SAMFUNN	<ol style="list-style-type: none"><li>1. Grunnskolen skal ha en helhetlig satsing med særlig innsats på samarbeid og samhandling mellom barnehage, skole, foreldre og eksterne fagmiljø.</li><li>2. Skolene skal ha et forutsigbart, trygt og inkluderende skole- og læringsmiljø med gjensidig respekt mellom barn, foreldre og ansatte.</li><li>3. Grunnskolen skal arbeide med forebyggende tiltak i folkehelse og helsefremmende perspektiv.</li><li>4. Grunnskolen skal drive et systematisk arbeid med å stoppe og forebygge mobbing og antisosial atferd.</li></ol>
TJENESTER	<ol style="list-style-type: none"><li>1. Ørlandskolen skal fokusere på tidlig innsats og forebyggende arbeid i et tverrfaglig perspektiv for å sikre god og tidlig hjelp til alle elever som har behov for særlig oppfølging.</li><li>2. Gjennom tydelig klasseledelse skal opplæringen tilpasses slik at alle elever lærer grunnleggende ferdigheter og opplever mestring ut fra egen utvikling.</li><li>3. Elevenes læring er skolens kjerneoppgave. Enhver aktivitet skal være målrettet og ha elevenes læringsutbytte og læringsmiljø som det primære mål.</li><li>4. Med utgangspunkt i mål og kriterier skal lærernes vurderingspraksis bedre elevenes utbytte av den ordinære opplæringen ved systematisk bruk av læringsfremmede tilbakemeldinger i klasserommet.</li><li>5. Skolene skal sikre reell foreldreinvolvering i et konstruktivt og positivt skole- heim samarbeid.</li><li>6. Gjennom kvalitetutviklingsplan for grunnskolen, sørge for at det arbeides ut fra konkrete og målbare mål med gode internkontroll og rapporteringssystem.</li></ol>
MEDARBEIDERE	<ol style="list-style-type: none"><li>1. En organisasjonskultur som er preget av samspill, samstemthet og har høye ambisjoner koblet opp mot en felles visjon og klare målsetninger for Ørlandskolen.</li><li>2. Et personale som verdsetter kontinuerlig læring, kreativitet og utvikling gjennom individuell og kollektiv handling.</li><li>3. Skoler som legger til rette for personlig og faglig utvikling, og kompetanseheving i tråd med vedtatte satsingsområder.</li><li>4. Voksenrolle som kjennetegnes ved reflekterte, løsningsorienterte ansatte med felles holdninger og positivt elevsyn.</li><li>5. Motiverte og engasjerte medarbeidere som opptrer lojalt i forhold til sentrale retningslinjer, lokale føringer og skolens fellesvedtak.</li><li>6. En synlig og velfungerende ledelse som evner å utnytte skolens materielle og menneskelige ressurser i en felles retning, og medarbeidere som er stolte over å arbeide i Ørlandskolen.</li></ol>

## Budsjettramme

Ansv	Tekst	Regnskap	Budsjett	Budsjett
		2012	2013	2014
150	Fellesutgifter oppvekst	5 544	5 820	5 545
152	Ungdommens hus	142	295	125
153	PPT - tjenesten	2407	2 410	2 210
<b>Sum fellesutgifter</b>		<b>8 093</b>	<b>8 525</b>	<b>7 880</b>
210	Rektor Ungdomskolen			
220	Rektor Hårberg			
230	Rektor Opphaug			
<b>Sum skoler</b>		<b>44 350</b>	<b>45 225</b>	<b>44 340</b>
<b>Totalt grunnskole</b>		<b>52 443</b>	<b>53 750</b>	<b>52 220</b>

### Forutsetninger som er lagt til grunn for budsjettet:

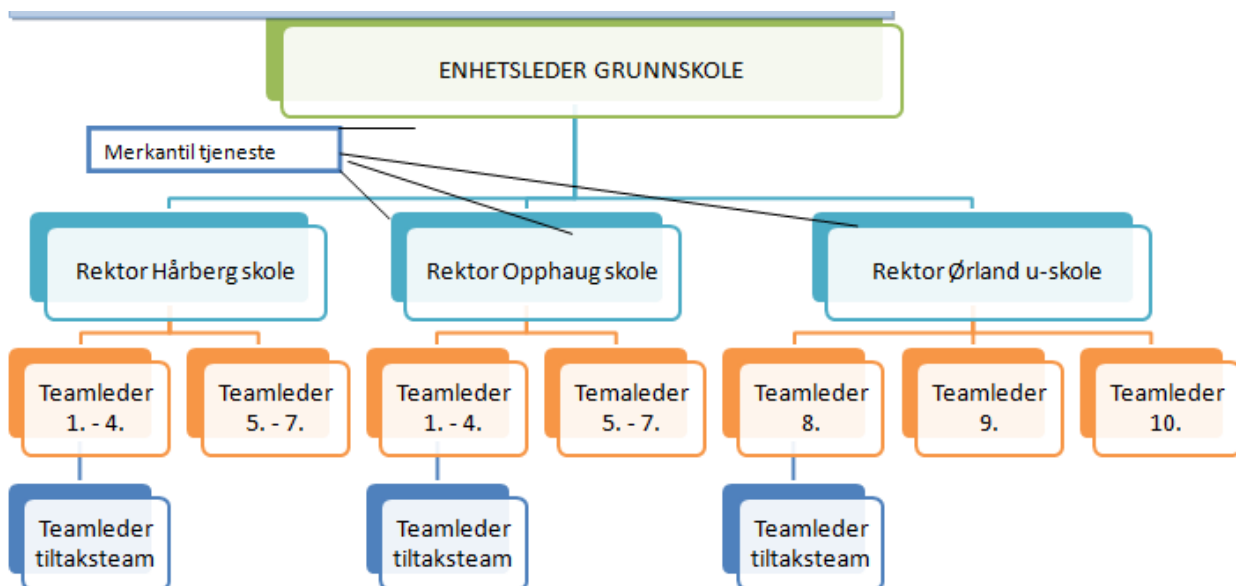
- Feriestengt SFO
- Rett til fri skoleskyss lik lovpålagt nivå.
- Ingen nye og økte utgifter knyttet til fosterheimsplasserte barn.
- Reduksjon i overføringene til PPT med kr. 200 000,-
- Den økonomiske rammen medfører lavere bemanningsnivå i skolene. Det betyr en reduksjon både i antall lærerårsverk, men også i forhold til antall assistenter og stillingsprosjenter til sosialpedagog. Budsjettet legger opp til en samlet reduksjon på 1 700 eller ca 3 årsverk fra budsjett 2013 til budsjett 2014.
- For å kunne tilby en best mulig kvalitet på tjenesten som utføres velger skolene å videreføre eksisterende driftsnivå til materiell og utstyr.
- Det avsettes ikke egne ressurser til etter- og videreutdanning av lærere, men skolene prøver å prioritere kompetanseheving i form av felles kursdager for en samlet personalgruppe.
- Ørlandskolen vil prioriteres å bruke noen midler til lederskolering i form av at 3 lærere deltar på utdanningsdirektoratets satsing "Rektorskolen".
- Tilbud i Ungdommens hus videreføres likt 2013-nivå.

### Hovedprioriteringer (fireårsperioden)

- Avklare fremtiden for Hårberg skole sett i lys av den nye kampflybasen. Skolen ligger utsatt til i forhold til støyproblematikk og nærhet til flybase, og det må gjøres et arbeid i forhold til en eventuell innløsning.
- Økning i barnetall vil medføre behov for rekruttering av ansatte i skolene. Å rekruttere godt kvalifisert personell må være en prioritert oppgave.
- Arbeide for å øke muligheten for kompetanseheving for personalet i grunnskolen
- Ørlandskolen skal sette seg mål basert på Læreplanen, skoleeiers bestilling om satsing på klasseledelse og særlig fokus på regning som grunnleggende ferdighet. Målene skal være ambisiøse, konkrete, målbare og bygge på elevens utbytte av opplæringen og faktorer som fremmer denne..
- Utarbeidelse av kvalitetutviklingsplan for Ørlandskolen
  - Visjon for grunnskolen som er felles for alle
  - Kommunalt verdigrunnlag som en plattform for arbeidet.
  - Overordnet målsetning med opplæringen som er felles for alle.
  - Kvalitetsutviklingsarbeid der det legges vekt på kvalitet i alle ledd.
    - § Den profesjonelle skoleeier
    - § Profesjonell ledelse
    - § Den profesjonelle lærer
    - § Godt læringsmiljø som forutsetning for elevenes læringsutbytte
    - § Reell foreldreinvolvering
    - § Faste samhandlingsarenaer

- Samhandling i kvalitetsutviklingsarbeidet i form av:
  - § Skoleeier med tydelige forventninger til skolene.
  - § Skoleeier som bidrar til sammenheng i styringssystem, målsettinger og nødvendige og forutsigbare rammevilkår for skolesektoren
  - § Skoleadministrasjon som legger til rette for felles satsningsområder og god samhandling mellom skolene.
  - § Skoleadministrasjon som sikrer god dialog mellom de ulike nivåene i kommunen.
  - § Skoleledere som legger vekt på at skolene utvikler seg som lærende skoler med lærende team som har god kompetanse på evaluering av skolens virksomhet og implementering av nye tiltak.
  - § Rektorer og ledergruppe som tar ansvar for læringsresultatene ved egen skole
  - § Skolebasert vurdering som verktøy i evaluering av måloppnåelse
  - § Årshjul for kvalitetsplanarbeidet
  - § Dialogen som verktøy i læringsløyfa

## Organisering av tjenesten



## Styringsparametre og kostra-tall

<b>SKOLER</b>	<b>2009</b>	<b>2010</b>	<b>2011</b>	<b>2012</b>
Netto driftsutg til undervisning pr innb 6 - 15 år	69 010	74 449	76 891	81 352
Netto driftsutg til lokaler og skyss, pr innb 6 - 15 år	14 954	19 485	21 408	20 108
Gjennomsnittlig gruppestr 1. - 4. tr.	12,8	11,2	10,8	11,9
Gjennomsnittlig gruppestr 5. - 7. tr.	12,5	14,2	12,0	11,1
Gjennomsnittlig gruppestr 8. - 10. tr.	14,9	15,2	13,5	13,6
Driftsutg undervisningsmateriell, pr elev i gr.skolen	1 152	1 259	1 261	1 186
Driftsutg til inventar og utstyr pr elev i gr.skolen	818	763	1 392	1 067
Andel elever i gr.skolen som får spesialunderv. totalt	5,7 %	7,3 %	9,3 %	9,7 %
Andel elever i gr.skolen som får spesialunderv. 1.-4. tr.	4,2 %	5,9 %	5,9 %	4,6 %
Andel elever i gr.skolen som får spesialunderv. 5.-7. tr.	8,1 %	7,9 %	10,6 %	10,3 %
Andel elever i gr.skolen som får spesialunderv. 8.-10. tr.	6,7 %	8,1 %	11,7 %	14,4 %
Andel timer spesialundervisning av antall lærertimer tot.	18,5 %	19,2 %	17,0 %	19,2 %
Andel elever som får skoleskyss %	54,2 %	52,1 %	56,9 %	59,4 %
Sykefravær skoler	7,2 %	6,0 %	5,6 %	8,48 %
Årsverk i grunnskolen	73,93	70,86	73,44	73,26
<b>SKOLEFRITIDSORDNINGEN</b>	<b>2009</b>	<b>2010</b>	<b>2011</b>	<b>2012</b>
Netto driftsutg. til sfo pr innb 6 - 9 år	568	678	387	-421
Brutto driftsutg til sfo pr komm. bruker	18 233	18 940	20 015	20 153
Andel elever 6-9 år i sfo	40,9 %	34,7 %	38,2 %	38,0 %
Antall elever i sfo	106	84	89	85
Årsverk SFO	4,37	3,75	3,25	2,91

## Utviklingstrekk

	2012	2013	2014	2015	2016	2017	2018	2019	2020
6-15 år	633	629	620	631	631	638	647	662	677

Antall brukere i målgruppen (tall fra Rambøll)

## 9 BARNEHAGE

### Innledning

Barnehageområdet består av Fellesutgifter knyttet til enhetsleder som kommunal barnehagemyndighet og spesialpedagogisk hjelp. I tillegg er det et kommunalt ansvar å yte driftstilskudd til private barnehager. Det er to kommunale barnehager Futura og Borgen og det er tre private barnehager.

Arbeidet på barnehagesektoren i årene som kommer vil ha et sterkt kvalitetsfokus både når det gjelder innholdet i barnehagetilbudet og når det gjelder kommunenes ansvar som barnehageeiere og tilsynsmyndighet.

Dette vil medføre utfordringer lokalt og i tillegg må det være et stort fokus på utbygging med tanke på kommende befolkningsvekst. Det er derfor viktig å få på plass gode strategiske planer for arbeidet som må gjøres.

HOVEDMÅL 2014 - 2017	
SAMFUNN	<ol style="list-style-type: none"><li>1. En helhetlig satsing på oppvekstområdet med særlig innsats på samarbeid og samhandling mellom barnehage, skole, foreldre og eksterne fagmiljø. § Utarbeide verdi - og strategidokument for barnehagesektoren basert på nasjonale føringer og sentrale og lokale politiske mål. § Tydeliggjøre barnehagesektorens største utfordringer og avklare ambisjonsnivå på disse områdene.</li><li>2. Et forutsigbart, trygt og inkluderende oppvekstmiljø med gjensidig respekt mellom barn, foreldre og ansatte.</li><li>3. Utvikle forebyggende tiltak i folkehelse og helsefremmende perspektiv. § Folkehelseperspektivet inn i barnehagens planarbeid</li></ol>
TJENESTER	<ol style="list-style-type: none"><li>1. Fokus på tidlig innsats og forebyggende arbeid i et tverrfaglig perspektiv for å sikre god og tidlig hjelp til alle barn som har behov for særlig oppfølging. § Øke samhandlingskompetansen internt i barnehagen og mellom barnehagen og eksterne samarbeidspartnere</li><li>2. Tilpasse læringsmiljøet slik at alle barn lærer grunnleggende ferdigheter og opplever mestring ut fra egen utvikling.</li><li>3. Utvikle læringsmiljø i barnehagen som har fokus på arbeid med barns sosiale kompetanse. § Videreføre systematisk igangsatt arbeid med utvikling av barns sosiale kompetanse</li><li>4. Etablere gode samarbeidsarenaer med heimene.</li><li>5. Sørge for å videreutvikle god internkontroll og gode rapporteringssystem</li></ol>
MEDARBEIDERE	<ol style="list-style-type: none"><li>1. Enheter som legger til rette for personlig og faglig utvikling og kompetanseheving i tråd med vedtatte satsingsområder.</li><li>2. Voksenrollen kjennetegnes ved reflekterte, løsningsorienterte ansatte med felles holdninger og positivt barnesyn.</li><li>3. Motiverte og engasjerte medarbeidere som opptrer lojalt i forhold til sentrale retningslinjer, lokale føringer og enhetenes fellesvedtak.</li><li>4. Videreutvikle samarbeidsforumet med tillitsvalgte vedrørende utvikling av nærværprosjekt</li><li>5. Medarbeidere som er stolte over å arbeide i oppvekstsektoren</li></ol>

## Budsjettramme 2014

		Regnskap	Budsjett	Budsjett
Ansvar	Tekst	2012	2013	2014
270	Enhetsleder barnehage	1 386	1 405	1 395
272	Åpen barnehage	85	100	
273	Styrkingstiltak i barnehager	2 084	2 560	2 425
<b>Sum fellesutgifter</b>		<b>3 556</b>	<b>4 065</b>	<b>3 820</b>
<b>271</b>	<b>Private barnehager</b>	<b>9 233</b>	<b>9 665</b>	<b>10 495</b>
		-	-	
275	Futura Barnehage	12 733	13 105	12 100
290	Styrer Borgen	3 813	3 900	4 345
<b>Sum kommunale barnehager</b>		<b>16 420</b>	<b>16 650</b>	<b>16 445</b>
<b>Sum barnehage</b>		<b>29 337</b>	<b>30 565</b>	<b>30 760</b>

### Forutsetninger som er lagt til grunn for budsjettet:

- Statsbudsjettet signaliserer at det fra høsten 2014 vil bli en utvidet rett til lovfestet barnehageplass for ett-åringer. Det er også usikkerhet knyttet til befolkningsvekst og behov for nye barnehageplasser i 2014. Økte utgifter i forbindelse med disse forholdene er ikke hensyntatt i budsjettet for 2014. De økonomiske rammene for 2014 må derfor vurderes i løpet av året, og dette må behandles i forbindelse med evt. saldering av budsjettet.
- 1 årsverk forutsettes redusert fra 01.08.14.
- 4 årsverk grunnbemanning på Futura barnehage som er satt i vakanse i 2013 videreføres.
- 1 årsverk grunnbemanning Futura barnehage som er flyttet til ansvar 273 - Spesialpedagogisk hjelp videreføres
- 15 småbarnsplasser er satt vakante og det tilbys kun barnehageplass til de som har en lovfestet rett til barnehageplass.
- Ingen ressurser til korttidsvikar/ferievikar
- Åpningstid er redusert med 30 min pr dag. Åpningstiden er inneværende barnehageår 07.00 - 16.30
- Feriestengt 3 uker sommer samt redusert åpningstid i jul og påske.

### Konsekvenser av foreslått budsjettramme:

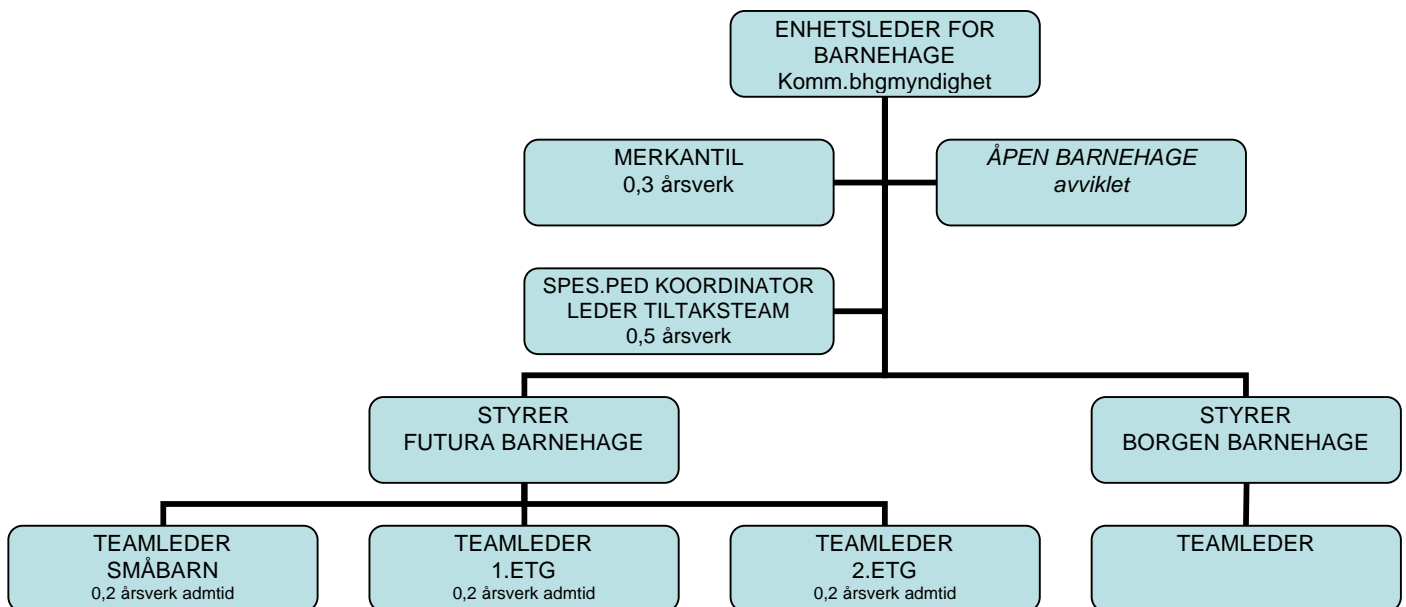
- Den økonomiske rammen for 2014 medfører reduksjon i volumet på antall barnehageplasser.
- Ørland kommune gir kun tilbud om barnehageplass til barn med rett til plass jmf §12a i barnehageloven. Som følge av hovedopptaket 2013/2014 ble det mulig å sette totalt 15 småbarnsplasser og 5 årsverk i vakanse i Futura barnehage.
- Det er ikke avsatt ressurser til innleie av vikar ved egenmeldt fravær og i arbeidsgiverperioden på 16 dager ved langtidssykemeldinger. Vikar benyttes kun ved refusjonsbasert fravær.
- Spesialpedagogisk hjelp gis kun til barn med rettigheter etter opplæringslovens §5-7. Nivå på tildelte tjenester i enkeltvedtakene ligger innenfor lovkravet, men på et minimumsnivå.
- Driftstilskudd til private barnehager ligger på gjennomsnittet av sammenlignbare kommuner.
- Ingen kommunale ressurser til kurs og etterutdanning av barnehagens personale.
- Ørland kommunes omdømme svekkes som følge av at vi ikke kan tilby barnehageplasser til nye innbyggere.
- Ingen ressurser til styrkingstiltak og forebyggende arbeid for utsatte barn og deres familier. Vi ivaretar kun barn som har rettigheter etter opplæringslovens § 5-7.
- Volum på tjenesten ligger på et minimum i og med at mange plasser er satt vakante. Allerede høsten 2014 kan det bli nødvendig med økning av volum som følge av flere barn med rett til barnehageplass. Det krever økte ressurser til bemanning.



## Hovedprioriteringer (fireårsperioden)

- Nødvendig utbygging av barnehagetilbudet med bakgrunn i befolkningsvekst, anslått til ca 100 - 150 nye barnehageplasser
- Sterkt fokus på tidlig innsats og tverrfaglig forebyggende arbeid gjennom en tverrsektoriell innsats fra alle som har tjenester rettet mot barn og unge og deres familier. Tidlig innsats og forebyggende arbeid er også svært viktig i et resultateffektivt perspektiv og med tanke på framtidig ressursbruk.
- Forebyggende arbeid gjennom å styrke foreldrekompetansen bl.a. via gjennomføring av foreldreveiledning iht vedtatt framdriftsplan for ICDP-programmet.
- Folkehelseperspektivet skal implementeres i barnehagens planarbeid
- Kvalitetssikre barnehagen som læringsarena som en svært viktig del av barnas oppvekstvilkår
- Fokus på en økende utfordring vedr rekruttering av barnehagelærere og den vil øke i takt med framtidig utbygging.
- Utbygging av anslagsvis 100 - 150 nye barnehageplasser.

## Organisering av tjenesten



- **3 private barnehager: Marihøna barnehage, Solblomsten steinerbarnehage, Teletunet barnehage**
- **Interkommunale ordninger som tjenesten samarbeider med er Bjugn/Ørland PPT og Fosen barnevernstjeneste**

## Antall ansatte

	2010	2011	2012	2013
Årsverk Futura bhg	34	34	33*	29**
Årsverk Borgen bhg	8,8	8,8	8,8	9
Årsverk spesialped.hjelp	3,2	5,4	6,1	4,5***
Årsverk Åpen bhg	0,2	0,2	0,2	
Årsverk enhetsleder/merkantil	1,4	1,4	1,4	1,3
<b>Sum årsverk</b>	<b>47,6</b>	<b>49,8</b>	<b>49,5</b>	<b>43,8</b>

\* 1 årsverk er flyttet til spesialpedagogisk hjelp

\*\* 4 årsverk er satt vakant

\*\*\* 1 årsverk refunderes fra annen kommune.

## Styringsparametre og kostra-tall

<b>STYRINGSPARAMETRE</b>				
<b>BARNEHAGER</b>	<b>2009</b>	<b>2010</b>	<b>2011</b>	<b>2012</b>
Andel barn 1-2år med bhgpl ift innbyggere 1-2år	78,1	76,1	84,0	79,5
Andel barn 3-5år med bhgpl ift innbyggere 3-5år	98,7	101,2	100,6	98,2
Andel styrere og ped.l. med godkjent fskludt i %	92,6	86,7	84,4	96,9
Andel ass med fskludt, fagutd, el annen ped.utd	48,7	52,6	51,4	58,8
Ekvivalenter komm barnehager	213	235	235	228
Ekvivalenter private barnehager	86	91	97	103
Voksnetthet (barn pr årsv) komm	7,3	5,8	6	6,2
Voksnetthet (barn pr årsv) priv	5,3	5,9	6,5	6,0
Sykefravær	9,76 %	8,9%	9,9%	10,6%

## 10 HELSE OG FAMILIE

### *Innledning*

Enheten består av Legesenter med fysio- og ergotereapitjeneste, og Familiesenteret med helsestasjon, psykisk helsearbeid og avlastningsbolig for barn.

Barnevernet er overført til Fosen Barnevernstjeneste - som Rissa kommune er vertskommune for.

HOVEDMÅL 2014 - 2017	
SAMFUNN	<ol style="list-style-type: none"><li>1. God samhandling gjennom helhetlige og koordinerte tjenester med økt fokus på forebygging og tidlig innsats.</li><li>2. Et trygt, inkluderende og utviklende oppvekstmiljø for barn og unge.</li><li>3. Tydelig folkehelseperspektiv</li><li>4. Utvikle forebyggende tiltak blant ansatte i helsefremmende perspektiv</li></ol>
TJENESTER	<ol style="list-style-type: none"><li>1. Fokus på tidlig innsats, forebyggende arbeid og tverrfaglig samhandling for å sikre koordinert og helhetlig tjenesteyting.</li><li>2. Effektiv og tilpasset tjenesteyting ihht overførte oppgaver til kommunen som følge av samhandlingsreformen.</li><li>3. Etablere gode samarbeidsarenaer med foreldre/foresatte.</li><li>4. Sørge for å videreutvikle gode internkontroll- og rapporteringssystem</li></ol>
MEDARBEIDERE	<ol style="list-style-type: none"><li>1. Legge til rette for personlig og faglig utvikling og kompetanseheving i tråd med vedtatte satsningsområder.</li><li>2. Kvalifiserte og lojale medarbeidere som handler i samsvar med kommunens og enhetens mål og verdier.</li><li>3. Videreutvikle samarbeidsforumet med tillitsvalgte vedrørende drift og utvikling av enheten.</li><li>4. Skape et positivt arbeidsmiljø med fokus på å forebygge arbeidsrelatert sykdom</li></ol>

## Budsjettramme 2014

Ansvar	Tekst	Regnskap 2012	Budsjett 2013	Budsjett 2014
300	Enhetsleder helse og familie	2 657	2 405	2 570
301	Samhandlingsreformen	5 158	5 000	5 125
303	Psykisk helsearbeid	1 875	1 690	1 965
304	Avlastningsbolig barn	4 516	4 535	3 715
307	Helsesøstertjenesten	2 202	2 195	2 450
310	Legevaktjenesten	1 453	1 565	1 480
311	Legetjenesten	4 046	4 125	4 070
318	Fysioterapitjenesten	1 343	1 505	1 565
<b>Sum</b>	<b>Helse</b>	<b>23 251</b>	<b>23 020</b>	<b>22 940</b>

### Forutsetninger og konsekvenser for budsjettet

- Budsjettreduksjonen vil føre til mindre tilgjengelige tjenester og et lavere nivå på tjenestetilbudet. Dette vil likevel være innenfor et forsvarlig nivå og oppfylle kravet om rett til helsehjelp for våre innbyggere, jf lov om kommunale helse- og omsorgstjenester.
- Det avsettes ikke samhandlingsmidler til forebyggende arbeid
- Videreføring av reduserte stillinger ved helsestasjon dersom vi ikke får tilført tilskuddsmidler eller avbøtende tiltak. En reduksjon vil medføre mindre tilgjengelig tjeneste og at de nasjonale retningslinjene vedr oppfølging av overvektige barn ikke vil bli fulgt opp.
- Aktivisering ved psykisk helsearbeid er redusert til et minimum med reduserte åpningstider ved aktivitetssenteret. Dette er gjennomført i tett dialog med brukerne, og det er gitt tilbud om at de kan benytte senteret ved at de organiserer noe av tilbudet selv.
- 4 brukere har avsluttet tilbudet ved avlastningsboligen for barn ifm overgang til voksenlivet. Det er ikke tatt høyde for nye tiltak ved boligen. Boligen stenges 2 uker i juli ifm ferieavvikling.

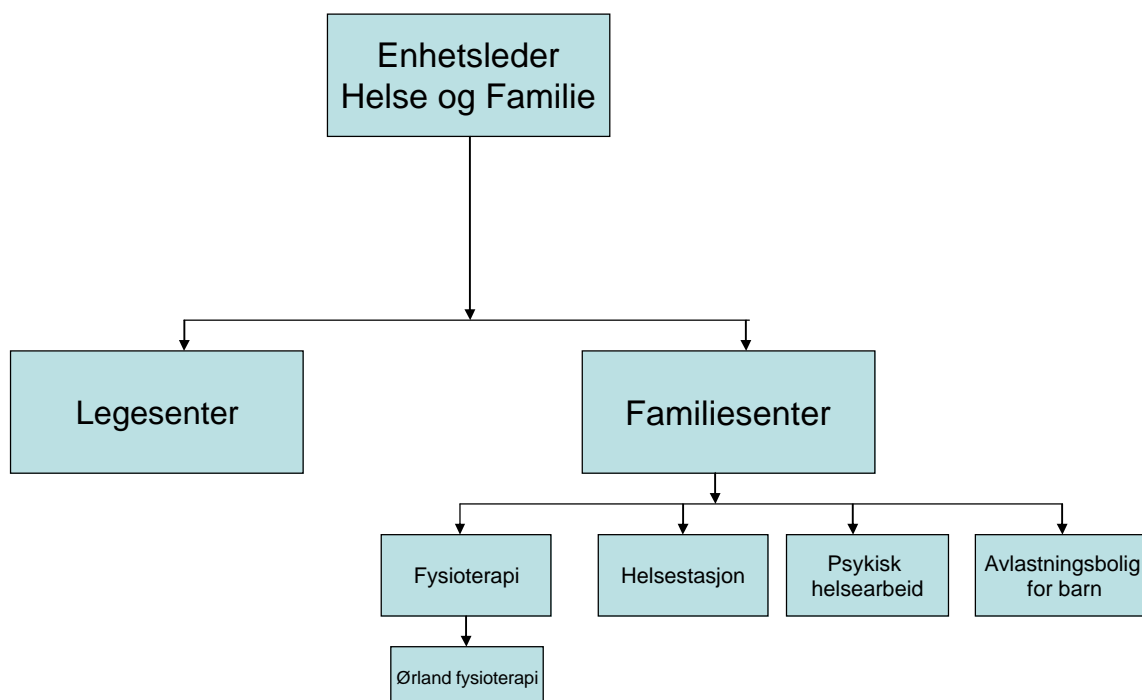
### Tilpasning av drifta til økonomiske rammer

- Enheten skal gi effektiv og tilpasset tjenesteyting til kommunens innbyggere ihht lovverk, behov og økonomiske rammer.
- Som en tilpasning til kommunens økonomiske situasjon er det behov for å evaluere og endre praksis ved tildeling av tjenester gjennom beslutningsteam. Vedtak må i større grad knyttes opp mot budsjettramme og nivå på tildeling av tjenester må reduseres innenfor et forsvarlig nivå (jf forsvarlighetskravet)

### Hovedprioriteringer (fireårsperioden)

- Utarbeide oversikt over hva som er folkehelseutfordringene i kommunen for å iverksette målrettede folkehelseiltak.
- Utjevne sosiale helseforskjeller i kommunen. Målet er å aktivisere ressurser hos den enkelte til lokalsamfunnets og individets eget beste.
- Tilrettelegge for foreldresamarbeid og foreldrestøttende tiltak, bla gjennom foreldreveiledningsprogrammet ICDP
- Fokus på tidlig innsats, forebyggende arbeid og tverrfaglig samhandling for å sikre innbyggerne koordinert og helhetlig tjenesteyting
- Resultatet fra brukerundersøkelsen på helsestasjonen er gjennomgått og analysert. Det skal på bakgrunn av dette utarbeides handlingsplan som et ledd i arbeidet med kontinuerlig kvalitetsforbedring.
- Innføring av E-meldinger - utbredelse av elektronisk kommunikasjon mellom pleie og omsorgstjenesten og fastleger/spesialisthelsetjenesten i 2014. Målet er å bedre samhandlingen og øke pasientsikkerheten.

# Organisering av tjenesten



## Antall ansatte

Årsverk	2012	2013	2014
Familiesenter	16,3	16,3	17,8**
Legesenter	*	8,2	8,2
Private aktører	*	-8,6	-8,6
<b>Sum årsverk</b>	*	<b>24,5</b>	<b>26,0</b>

\*\* Fysioterapi-tjenesten er overført til familiesenteret

## Styringsparametre og kostra-tall

HELSE	2009	2010	2011	2012
Netto driftsutg pr innbygger i kr, kommunehelsetjenesten	2 904	2 511	2 061	2 932
Netto driftsutg til diagnose, behandling og rehab pr innb	2 284	2 011	1 955	2 421
Netto driftsutg forebyggende helsearbeid 0-5 år	9 173*	5 784	7 805	6 939
Netto driftsutgifter forebyggende helsearbeid 0-20 år	2 100	1 359	1 871	1 678
Legeårsverk pr 10 000 innbygger, kommunehelse	12,8	12,8	12,8	12,8
Legetimer pr uke i sykehjem	0,4	0,4	0,3	0,3
Fysioterapitimer pr beboer pr uke i sykehjem	0,2	0,2	0,2	0,2
Netto driftsutgifter pr innbygger 0-17 år, barnevern	7 023	7 820	8 814	11 310
Andel barn med barnevernstiltak ift innbygger 0-17 år, %	6,4	6,7	7,1	7,6
Antall årsverk barnevern	3	4	4	4
Antall årsverk legesenter (hjelpepersonell)	5,75	5,71	5,71	5,75
Antall årsverk helsestasjon inkl lege og jordmor	3,6	4,1	4,1	3,8
Antall årsverk kommunal fysioterapi-tjeneste	1,5	1,5	1,5	1,6
Årsverk kommunal fysioterapeut pr 10 000 innbyggere	9	9	9	8,9

\*høyt tall pga pandemivaksinerin

## 11 BARNEVERN

### Innledning

Fosen barneverntjeneste er en interkommunal barneverntjeneste med oppstart 1 mars 2012. Tjenesten består av tidligere barneverntjenestene i Fosen kommunene Osen, Roan, Bjugn, Ørland, Leksvik og Rissa. Rissa er vertskommune for tjenesten og hovedkontoret ligger i Rissa.

Leder for Fosen barneverntjeneste er organisert direkte under rådmannen i Rissa og rapporterer til rådmennene i den enkelte kommune.

Fosen barneverntjeneste har pr d.d 26 ansatte, med til sammen 23,70 stillingshjemler. Det er 4,5 stillingshjemler som har kontor på Ørland. Tjenesten består av en leder, to fagledere og 1,5 stillingshjemmel merkantil. De øvrige stillingshjemlene er saksbehandlere.

### Budsjettramme 2014

Ansvar	Tekst	Regnskap 2012	Budsjett 2013	Budsjett 2014
305	Fosen barneverntjeneste			
<b>Sum barnevern</b>		<b>12 210</b>	<b>11 000</b>	<b>11 330</b>

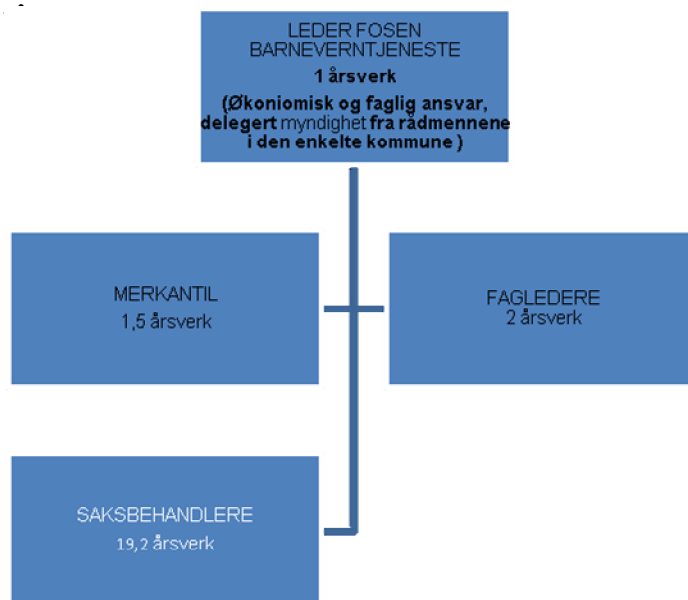
### Forutsetninger som er lagt til grunn for budsjettet:

- Kun kjente tiltak pr d.d er lagt inn i budsjett
- Barnevernet er pr i dag ikke kjent med forestående rettssaker i 2014
- Eventuelt nye tyngre tiltak av økonomisk betydning vil komme i tillegg.
- **Tiltak knyttet til innsparinger - redusert kvalitet/mengde/effektivisering?**
- Sette inn endringstiltak kontra kompenserende tiltak der hvor det er faglig forsvallig
- Minimere rene økonomiske ytelser
- I større grad bruke videokonferanse ved møter for å spare reiseutgifter
- Tettere samarbeid med øvrige hjelpeapparat i Ørland kommune fht forebyggende arbeid barn og unge.

### Konsekvenser av foreslått budsjettramme:

- Kutt i forebyggende tiltak i hjemmet, da det ikke er rom for ytterligere økonomisk reduksjon i fht barn under omsorg. Det foretas en kontinuerlig oppfølging og vurdering om fosterhjem og institusjon er det riktige tiltaket for disse barna. Ut i fra dagens vurdering vil det ikke bli vesentlige endringer i fht omsorgsbase for disse barna i 2014.
- Klager i fht reduksjon av tidligere gitte økonomiske ytelser. Mindre rom for kompenserende tiltak, hvor dette er hensiktsmessig sammen med endringstiltak. Dette vil igjen gå ut over kvaliteten på tidlig innsats og forebygging i hjemmet.
- Større belastning på den enkelte ansatte i fht fleksibilitet (mindre kjøp av tyngre tiltak), samt økt egeninnsats i den enkelte sak.
- Fare for fristoverskridelser, avvik, og mindre kapasitet til forebyggende tverrfaglig arbeid, da ansatte må jobbe mer i den enkelte sak. Faglig fokus blir overstyrt av økonomisk fokus.
- Faglig stagnasjon, mindre kapasitet til kompetanseheving.

## Organisering av



- 26 ansatte fordelt på 7 kontor på Fosen, hvor merkantil og leder har kontorsted i Rissa.

Antall ansatte	2012	2013
Fosen barneverntjeneste	25	26
Sum årsverk	22,70	23,70

\* 1 ny stilling fra Fylkesmannen i Sør Trøndelag i 2013, hvorav 50% med kontor på Ørland.

## 12 Pleie og omsorg

### Innledning

Enheten har en profil som har vært basert på institusjonsdrift, dette er en kostnadsdrivende tjenesteproduksjon. I tillegg ser vi at tjenesteleveranser som aktivisering, personlig assistanse og omsorgslønn (særlig til barn/fam) er økende.

Som en av de største enheter i Ørland kommune som produserer kjernetjenester og som står foran en utvikling som krever økt velferdsproduksjon, må vi tenke nye måter å jobbe på. Vårt fokus er derfor å få dreid/lagt om tjenesteproduksjonen fra institusjonstjeneste til hjemmebaserte tjenester.

De største utfordringen i dette arbeidet er tidsfaktoren. Det tar tid å utføre en slik omlegging av tjenestene med dertil ressurstilpassning som er kostnadsfaktoren i det hele. En skal på et område redusere og samtidig bygge opp på et annet. Dette sammen med at antall brukere i en periode er konstant.

HOVEDMÅL 2014 - 2017	
SAMFUNN	<ol style="list-style-type: none"><li>1. En helhetlig satsing på pleie og omsorgstjenesten med særlig innsats på samarbeid og samhandling mellom tjenesten, brukerne, pårørende og interne/eksterne aktører.</li><li>2. Et forutsigbar, trygg og inkluderende tjeneste med gjensidig respekt mellom brukere og tjenesteytere</li><li>3. Utvikle forebyggende tiltak i folkehelse og helsefremmende perspektiv.</li></ol>
TJENESTER	<ol style="list-style-type: none"><li>1. Fokus på tidlig innsats og forebyggende arbeid i et tverrfaglig perspektiv for å sikre en effektiv og tilpasset tjeneste</li><li>2. Være en synlig og tydelig tjenesteyter</li><li>3. Utvikle læringsmiljø i pleie og omsorg som har fokus på tjenesteyting i tråd med de økende krav</li><li>4. Etablere gode samarbeidsarenaer med foresatte.</li><li>5. Sørge for å videreutvikle god internkontroll og gode rapporteringssystem for å sikre tjenesten</li></ol>
MEDARBEIDERE	<ol style="list-style-type: none"><li>1. Enheter som legger til rette for personlig og faglig utvikling og kompetanseheving i tråd med vedtatte satsingsområder.</li><li>2. Tjenesteyterrollen kjennetegnes ved reflekterte, løsningsorienterte ansatte med felles holdninger og positivt menneskesyn.</li><li>3. Motiverte og engasjerte medarbeidere som opptrer lojalt i forhold til sentrale retningslinjer, lokale føringer og</li><li>4. enhetens satsingsfelt</li><li>5. Videreutvikle samarbeidsforumet med tillitsvalgte vedrørende utvikling av nærværprosjekt.</li></ol>



## Budsjettramme 2014

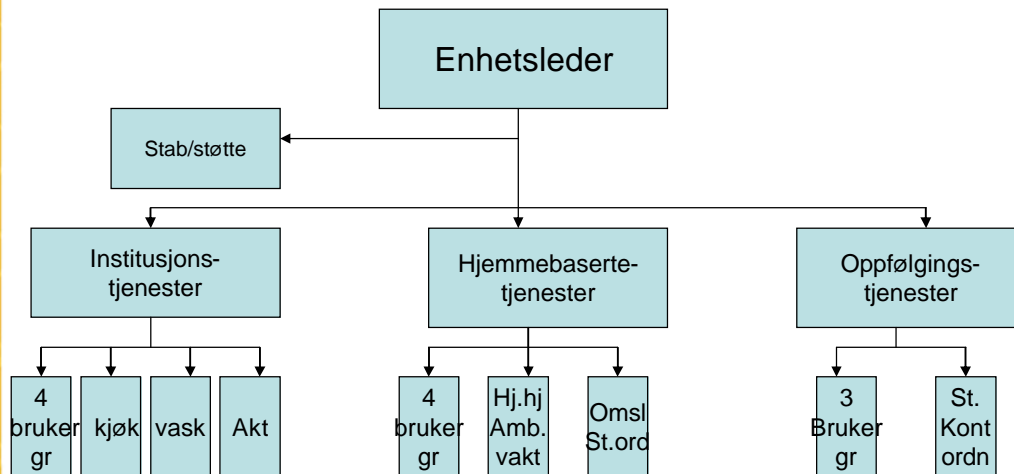
Ansvar	Tekst	Regnskap 2012	Budsjett 2013	Budsjett 2014
320	Enhetsleder pleie og omsorg	887	2 980	3 070
330	Hjemmetjenesten - administrasjon	1 306		
<b>Enhetsleder pleie og omsorg</b>		<b>2 193</b>	<b>2 980</b>	<b>3 070</b>
321	Pleieavdeling	22 640	20 590	20 670
322	Kjøkkentjenesten	2 484	2 420	2 530
323	Vaskeritjenesten	835	960	735
324	Leder avd. pleie - aktivitetsstue	380		
<b>Institusjonstjenesten</b>		<b>26 339</b>	<b>23 970</b>	<b>23 955</b>
331	Hjemmesykepleie og hjemmehjelp	11 103	10 460	12 325
334	Ergoterapitjenesten	565	630	650
337	Personlige assistenter	856	770	1 185
338	Omsorgstiltak i hjemmet	1 200	1 170	1 195
339	Omsorgslønn	1 321	1 120	1 230
<b>Hjemmetjenesten</b>		<b>15 045</b>	<b>14 150</b>	<b>16 585</b>
335	Fjæraveien arena		1 110	1 185
336	Omsorgsboliger	11 225	10 480	8 600
<b>Oppfølgingstjenesten</b>		<b>11 225</b>	<b>11 590</b>	<b>9 785</b>
<b>Sum Pleie og omsorg</b>		<b>54 802</b>	<b>52 690</b>	<b>53 395</b>

### Forutsetninger og konsekvenser av foreslått budsjett :

Enheten er inne i en omfattende endring/dreining fra institusjonsbasert til hjemmebasert tjeneste som innebærer reduksjon av stillinger:

- 3, 7 årsverk fra 01.01.14
- 1 årsverk fra 01.07.14
- Oppsigelse av avtaler på Sava fra 01.09.14
- Tettere samhandling av personalressursen i institusjonstjenesten, hjemmetjenesten og oppfølgingstjenesten. Ansatte må jobbe der behovet til enhver tid er størst, være innstilt på mindre forutsigbarhet.
- All vikarinneleie vurderes fortløpende ut i fra forsvarlig drift ut i fra grunnbemanning på minimumsnivå
- Alle permisjoner/avspaseringer må vurderes opp imot ingen innleie, må avtales fortløpende med avdelingsleder om dette passer for området
- Servicegrad i tjenestetildelingen må vurderes nøye, alle naturlige vedtak revurderes og standarder må "fryses/redueres"
- Dobbeltrom ved institusjon i en overgangsperiode for å samhandle drift og personell
- Det må påregnes en opplevelse av redusert servicegrad/aktivitet for brukerne i form av økt ventetid på tjenester og lavere personaltetthet og enheten må være innstilt på en økning i klagebehandling
- Alle ressurser vil gå til daglig drift, løse løpende brukeroppgaver - ingen ressurser til utvikling, ledelse og strategiarbeid
- Midler til kompetanseutvikling reduseres til et minimumsnivå
- Tett fokus på sykefravær

# Organisasjonskart Pleie og omsorg



Totalt antall årsverk: 88,5 Antall ansatte: 135

## Antall ansatte

	2011	2012	2013	2014
Årsverk Institusjonstjenesten*	49.5*	49.5*	47.3*	42.2
Årsverk Hjemmetjenesten	25.4	25.4	22.5	25.2
Årsverk Oppfølgingstjenesten	13.6	13.6	16.9	15.9
Årsverk Administrasjon				3,7
<b>Sum årsverk</b>	<b>88.5</b>	<b>88.5</b>	<b>86.7</b>	<b>87</b>

\* Her er administrasjonen regnet sammen med institusjonstjenesten. 2.7 stilling server hele sektoren

<b>STYRINGSPARAMETRE</b>	<b>Historikk</b>		
<b>PLEIE</b>	<b>2010R</b>	<b>2011R</b>	<b>2012R</b>
Korrigerte brutto driftsutgifter, institusjon, pr.komm.plass	795 620	896 333	935 269
Andel innb. 80 år + som er beboere på institusjon, %	60,7	62,5	63,1
Netto dr.utg.innbygger i kr., pleie og omsorgstjenesten	10 553	11 447	13 207
Netto driftsutg. pr innb. 80 år +	235 513	251 485	274 532
Netto driftsutg. pr innb. 67 år +	70 440	73 154	81 635
Andel årsverk i brukerrettede tjenester m/ fagutdanning	85	83	79
Andel årsverk i brukerrettede tjenester m/ fagutdanning fra videregående skole	49	48	43
Andel årsverk i brukerrettede tjenester m/ fagutdanning fra høyskole/universitet	36	35	36
Antall brukere sykeheim	48	48	52*
Antall årsverk	44,9	49,5	47,3

\* 4 ekstra korttidsplasser

<b>STYRINGSPARAMETRE</b>	<b>Historikk</b>		
<b>HJEMMETJENESTEN</b>	<b>2010R</b>	<b>2011R</b>	<b>2012R</b>
Korrigerte brutto driftsutg pr mottaker av hjemmetj. i kroner	83 066	79 462	88 057
Mottakere av hjemmetjenester pr 1000 innb 0 - 66 år	36	41	44
Mottakere av hjemmetjenester pr 1000 innb 67 - 79 år	80	90	113
Mottakere av hjemmetjenester pr 1000 innb 80 år +	374	356	315
Andel brukere med noe/avgrenset bistandsbehov	62,2	61	58,5
Andel brukere som har omfattende bistandsbehov	14,4	14,7	16,4
Netto driftsutgifter til aktivisering/støttetjenester pr.innb.18 +	1 067	1 156	955
Andel brukere i inst. som har omfattende bistandsbehov. Tidsbegrenset opphold(hjemmeboende)	47,1	58,8	57,9

## 13 NAV OG SOSIALTJENESTEN

### Innledning

NAV Ørland ble etablert 16.10.07. Vi er nå inne i en fase hvor vi skal bli bedre til å hjelpe folk i arbeid, og hvor vi skal være sikrere på at brukerne får riktig ytelse den dagen de regner med å få den.

Virksomhetsstrategien for NAV for 2011-2020 skal hjelpe til med å nå dette målbildet gjennom fem innsatsområder; arbeid først, pålitelig forvaltning, aktive brukere, kunnskapsrik samfunnsaktør og løsningsdyktig organisasjon.

NAVs visjon er å gi mennesker muligheter. Visjonen reflekterer tre fundamentale samfunnsmessige funksjoner som NAV skal sikre;

- mulighet for arbeid for flest mulig
- mulighet for meningsfull aktivitet for mennesker med spesielle behov
- mulighet for inntektssikring i henhold til rettigheter etablert i lovgivningen.

HOVEDMÅL 2014 - 2017	
SAMFUNN	<ol style="list-style-type: none"><li>1. Flere i arbeid og aktivitet, færre på stønad.</li><li>2. Et velfungerende arbeidsmarked.</li><li>3. Godt samarbeid mellom kommune og stat.</li><li>4. Følge opp ruspolitisk strategiplan for kommunene Ørland og Bjugn 2011-2014</li><li>5. Prosjekt boligsosialt arbeid</li></ol>
TJENESTER	<ol style="list-style-type: none"><li>1. Rett tjeneste og rett stønad til rett tid</li><li>2. God service tilpasset brukernes forutsetninger og behov</li><li>3. En enhetlig og effektiv arbeids- og velferdsforvaltning</li><li>4. Videreutvikle Ressursbasen</li></ol>
MEDARBEIDERE	<ol style="list-style-type: none"><li>1. Utviklende arbeidsmiljø med kompetente medarbeidere</li><li>2. Ansvarlige og myndiggjorte medarbeidere</li><li>3. Høyt nærvær</li><li>4. Medbestemmelsesapparat (MBA) lokalt som beslutningsorgan for videreutvikling</li></ol>

### Budsjettramme

Ansvar	Tekst	Regnskap 2012	Budsjett 2013	Budsjett 2014
340	NAV sosialtjenesten	4 349	5 665	5 475
<b>Sum fellesutgifter</b>		<b>4 349</b>	<b>5 665</b>	<b>5 475</b>

### Forutsetninger som er lagt til grunn for budsjettet:

- Lønn på alle faste stillingshjemler på 5,0 årsverk.
- Liten økning til økonomisk sosialhjelp.
- Tilskudd til boligsosialt arbeid på kr 550.000 (siste året).
- Videreføring av tiltak som ble iverksatt som en følge av revidert budsjett i 2013; ingen i engasjement som følge av prosjekt, og åpningstid kl. 10-14.

## Utfordringer

- NAV Ørland ser behovet for en styrking av kommunal ressurs som en følge av forventet press på sosiale tjenester i anleggs- og utbyggingsfasen i Ørland kommune ved etablering av Norges kampflybase. Viser også til rapporten fra Rambøll som poengterer dette.

## Hovedprioriteringer

- Følge opp og lede arbeidsmøter i styringsgruppa for ruspolitisk strategiplan, og samarbeidet med Kompetansesenter Rus-Midt-Norge med fokus på tverrfaglig samarbeid om rusforebygging og tidlig innsats gjennom kartlegging, råd og veiledning, og opplæring.
- Ressursbasen som arena for innbyggere med behov for ulik oppfølging.
- Etablere Ressursteam; et samarbeid mellom rustjenesten/NAV, psykisk helsearbeid, lege og spesialisthelsetjenesten.
- Ferdigstille Boligsosial plan i 2014. Boligsosialt arbeid blir viktig med tanke på forventet befolkningsvekst og for et inkluderende lokalsamfunn.
- Systematisere arbeidsmarkedskontakten og øke arbeidsmarkedskunnskapen.
- Bidra til redusert sykefravær gjennom nærværarbeid på bedrift.
- Få flere i alderen 18-24 år i arbeid og arbeidsrettet aktivitet.
- Kvalitet i første møte med bruker, avklare og kartlegge brukers behov med tanke på mulighetene i arbeidsmarkedet.
- Prioritering av ungdom og langtidsledige for å avklare behov for oppfølging fra NAV og eventuelt andre. Dette for å komme raskt i gang med gode tiltak. Spesielt gjelder det ungdom som faller ut av videregående skole. Dette er en sårbar gruppe, med mangelfull utdanning og lite eller ingen arbeidserfaring.

## Organisering av tjenesten

NAV Ørland har 13 ansatte, hvorav 5 kommunale og 8 statlige stillinger. Enheten er organisert med en leder som har fast stedfortreder, og ett team hvor alle ansatte har ansvar for ulike oppgaver og tjenester. NAV Ørland har en markedskoordinator og en tiltakskoordinator som jobber for hele Fosen. Vi drifter Ressursbasen som er et tilbud for innbyggere i Ørland som har behov for ulik oppfølging. I tillegg har vi ansvar for husbankens ordninger bostøtte og startlån.

## Antall ansatte

	2010	2011	2012	2013	2014
NAV Ørland	15	15	15	15	13

## Styringsparametre og Kostra-tall

SOSIALTJENESTEN/NAV	2006	2007	2008	2009	2010	2011	2012
Andel sosialhjelpsmottakere i forhold til innbyggere 20 - 66 år	4,0 %	3,0 %	3,9 %	3,5 %	3,5 %	3,0 %	2,9 %
Andel sosialhjelpsmottakere med stønad i 6 måneder eller mer	25	27	24	18	18	12,1	16,1
Gjennomsnittlig stønadslengde	3,9	3,9	3,4	3,3	3,3	2,8	3,1
Antall sosialhjelpsmottakere	118	89	116	114	114	91	87
Antall årsverk*	3,3	5,8	5,8	5,8	5,8	5,8	5,1
Antall på kvalifiseringsprogrammet (oppstart oktober 2008)			12	12	9	7	3
Legemeldt sykefravær 2. kv	5,0 %	5,7 %	5,6 %	6,1 %	5,2 %	5,4 %	5,5 %
Antall mottakere arbeidsavklaringspenger					193	207	193
Antall arbeidsledige pr. august	93	81	76	116	114	110	70
Antall helt ledige under 25 år pr.august		14	21	37	27	22	22
Andel helt ledige i prosent pr. august	3,7 %	3,0 %	3,1 %	4,5 %	4,5 %	4,4 %	2,8 %

PRISLISTE FOR KOMMUNALE TJENESTER OG TILBUD  
I 2014

Vedtatt av Kst xx - sak 13/xx

**INNHold**

Vann
Avløp
Renovasjon
Slamtømming
Feiing
Havneavgifter
Utleie av adm. bygg
Ørlandshallen
Barnehager
Skolefritidsordningen
Hjelpeordninger i hjemmene
Sykehjemmet
Kulturskolen
Billetter
Landbruk
Annet
<b>Byggesak og oppmålingsgebyrer:</b>
Eget gebyrreglement

<b>VANN</b>			
Vedtak i kommunestyret 14.11.12 - med virkning fom 01.01.2014			
Alle priser er oppgitt inkl.mva.			
	<b>Pris 2012</b>	<b>Pris 2013</b>	<b>Pris 2014</b>
<b>1. TILKNYTNINGSavgIFT</b>			
(engangsgebyr for tilknytning)			
<b>Boliger, fritidshus/hytter og annen bebyggelse</b>			
inntil 150 m <sup>2</sup> bruksareal	<b>13 020,00</b>	<b>13 500,00</b>	<b>13 972,50</b>
tillegg for bruksareal 151 - 500 m <sup>2</sup>	<b>65,00</b>	<b>68,00</b>	<b>70,38</b>
tillegg for bruksareal 501 - 1 000 m <sup>2</sup>	<b>36,00</b>	<b>38,00</b>	<b>39,33</b>
tillegg for bruksareal over 1000 m <sup>2</sup>	<b>18,00</b>	<b>19,00</b>	<b>19,67</b>
Boliger på gårdsbruk, som ovenfor			
Tillegg for driftsbygninger	<b>16 685,00</b>	<b>17 350,00</b>	<b>17 957,25</b>
For boligbygg og kombinerte bygg med t.o.m. 5 boenheter, skal tilknytningsavgift faktureres pr boenhet. Dette gjelder ikke bolig med bileilighet - eks sokkelleilighet.			
<b>2. ÅRSGEBYR</b>			
<b>2.1. Vann tatt ut gjennom måler</b> betales etter følgende satser:			
<b>Fastdel:</b>			
Hus/ leiligheter pr leilighet / boligenhet		<b>1 460,00</b>	<b>1 511,10</b>
Hytte / fritidshus		<b>1 880,00</b>	<b>1 511,10</b>
<b>Variabel del:</b>			
I tillegg til fastdel betales det for målt forbruk, pr m <sup>3</sup>		<b>13,00</b>	<b>13,46</b>
<b>2.2. Vann tatt uten måler</b> betaler etter følgende satser:			
Hus/ leiligheter under 100 m <sup>2</sup> BRA pr leilighet / boligenhet		<b>3 225,00</b>	<b>3 337,88</b>
Hus/ leiligheter over 100 m <sup>2</sup> BRA pr leilighet / boligenhet		<b>4 370,00</b>	<b>4 522,95</b>
Hytte / fritidshus		<b>2 200,00</b>	<b>2 277,00</b>
<b>2.3. Gårdsbruk (skal ha måler), bolig/kårhus som under 2.1. og 2.2.</b>			
<b>Fastdel:</b>			
Gårdsbruk / driftsbygninger (uavhengig av antall husdyr)		<b>3 000,00</b>	<b>3 105,00</b>
<b>Variabel del:</b>			
I tillegg til fastdel betales det for målt forbruk, pr m <sup>3</sup>		<b>13,00</b>	<b>13,46</b>
<b>2.4. Andre virksomheter med innlagt vann og andre vannuttak (skal ha måler)</b>			
<b>Fastdel:</b>			
1. Virksomhet med årsforbruk opp til 1000m <sup>3</sup>		<b>3 500,00</b>	<b>3 622,50</b>
2. Virksomhet med årsforbruk opp til 10.000m <sup>3</sup>		<b>6 000,00</b>	<b>6 210,00</b>
3. Virksomhet med årsforbruk over 10.000m <sup>3</sup>		<b>16 000,00</b>	<b>16 560,00</b>
<b>Variabel del:</b>			
I tillegg til fastdel betales det for målt forbruk, pr m <sup>3</sup>		<b>13,00</b>	<b>13,46</b>

<b>AVLØP</b>			
Vedtak i kommunestyret 14.11.12 - med virkning fom 01.01.2014			
Alle priser er oppgitt inkl.mva.			
	<b>Pris 2012</b>	<b>Pris 2013</b>	<b>Pris 2014</b>
<b>1. TILKNYTNINGSavgift</b>			
(engangsgebyr for tilknytting):			
<b>Boliger, fritidshus/hytter og annen bebyggelse:</b>			
inntil 150 m <sup>2</sup> bruksareal	<b>13 970,00</b>	<b>14 530,00</b>	<b>15 038,55</b>
tillegg pr. m <sup>2</sup> for bruksareal 151 - 500 m <sup>2</sup>	<b>61,00</b>	<b>64,00</b>	<b>66,24</b>
tillegg pr. m <sup>2</sup> for bruksareal 501 - 1 000 m <sup>2</sup>	<b>31,00</b>	<b>33,00</b>	<b>34,16</b>
tillegg pr. m <sup>2</sup> for bruksareal over 1000 m <sup>2</sup>	<b>15,00</b>	<b>16,00</b>	<b>16,56</b>
Boliger på gårdsbruk, som ovenfor			
Tillegg for driftsbygninger	<b>17 670,00</b>	<b>18 390,00</b>	<b>19 033,65</b>
For boligbygg og kombinerte bygg med t.o.m. 5 boenheter, skal tilknytningsavgift faktureres pr boenhet. Dette gjelder ikke bolig med bileilighet - eks sokkelleilighet.			
<b>2. ÅRSGEBYR</b>			
<b>2.1. Vann tatt ut gjennom måler</b> betales avløp etter følgende satser:			
<b>Fastdel:</b>			
Hus/ leiligheter pr leilighet / boligenhet		<b>1 200,00</b>	<b>1 242,00</b>
Hytte / fritidshus		<b>1 660,00</b>	<b>1 242,00</b>
<b>Variabel del:</b>			
I tillegg til fastdel betales det for målt vannforbruk, pr m <sup>3</sup>		<b>10,00</b>	<b>10,35</b>
<b>2.2. Vann tatt uten måler</b> betales avløp etter følgende satser:			
Hus/ leiligheter under 100 m <sup>2</sup> BRA pr leilighet / boligenhet		<b>2 200,00</b>	<b>2 277,00</b>
Hus/ leiligheter over 100 m <sup>2</sup> BRA pr leilighet / boligenhet		<b>3 400,00</b>	<b>3 519,00</b>
Hytte / fritidshus		<b>1 500,00</b>	<b>1 552,50</b>
<b>2.3. Gårdsbruk (skal ha måler), bolig/kårhus som under 2.1. og 2.2.</b>			
<b>Fastdel:</b>			
Gårdsbruk / driftsbygninger (uavhengig av antall husdyr)		<b>3 000,00</b>	<b>3 105,00</b>
<b>Variabel del:</b>			
I tillegg til fastdel betales det for målt vannforbruk, pr m <sup>3</sup>		<b>10,00</b>	<b>10,35</b>
<b>2.4. Andre virksomheter med innlagt vann og andre vannuttak (skal ha måler)</b>			
<b>Fastdel:</b>			
1. Virksomhet med årsforbruk opp til 1000m <sup>3</sup>		<b>3 100,00</b>	<b>3 208,50</b>
2. Virksomhet med årsforbruk opp til 10.000m <sup>3</sup>		<b>2 500,00</b>	<b>2 587,50</b>
3. Virksomhet med årsforbruk over 10.000m <sup>3</sup>		<b>15 000,00</b>	<b>15 525,00</b>
<b>Variabel del:</b>			
I tillegg til fastdel betales det for målt vannforbruk, pr m <sup>3</sup>		<b>10,00</b>	<b>10,35</b>



	Pris 2012	Pris 2013	Pris 2014
<b>RENOVASJON / SLAMTØMMING</b>			
Følger prisvedtaket i Fosen Renovasjon + 100,00 pr. abonnement.			
Alle priser er oppgitt inkl. mva.			
<b>FEIING</b>			
Vedtatt i kommunestyret 14.11.12 - med virkning fom 01.01.2014			
Alle priser er oppgitt inkl. mva.			
	<b>Pris 2012</b>	<b>Pris 2013</b>	<b>Pris 2014</b>
Feiegebyr for ordinært fyringsanlegg pr.år	485,00	505,00	522,68
Feiegebyr for ekstra pipeløp (pipe m/dobbelt røykrør)	310,00	325,00	336,38
Feiing fritidsboliger pr. feiing	470,00	490,00	507,15
Gebyr for feiing utover rutinemessig feiing hvert 2.år. Ekstra feiing	400,00	416,00	430,56
Oppdrag som utføres på bestilling (kaminrens o.l.) Timepris Det beregnes minimum 2 timer pr oppdrag, i tillegg kommer dekning av omkostninger til materiell og transport	400,00	416,00	430,56
Kommunal forskrift om feiing ble vedtatt av Kommunestyret 15.06.2006.			

<b>SAMFERDSEL</b>			
Vedtak i kommunestyret 14.11.12 - med virkning fom 01.01.2014			
Alle priser er oppgitt eks. mva.			
	<b>Pris 2012</b>	<b>Pris 2013</b>	<b>Pris 2014</b>
<b>KAIavgifter</b>			
For båter inntil 500 tonn, pr døgn	270,00	500,00	517,50
For båter 500 - 2000 tonn, pr døgn	290,00	750,00	776,25
For båter over 2000 tonn , pr døgn	360,00	1 200,00	1 242,00
<b>VAREavgifter</b>			
Stykkogds, pr tonn	19,00	19,50	20,18
Bulk, pr tonn	12,00	13,00	13,46
Startavgift - fylling av vann	780,00	1 500,00	1 552,50
Pr m2 fylt vann		25,00	25,88
<b>AVGIFTER ØRLAND LUFTHAVN</b>			
Beregnes iht. Avinor's reglement			
Årskort Landingsavgift		770,00	770,00

<b>UTLEIE AV ADMINISTRASJONSBYGG</b>			
Vedtatt i kommunestyret 14.11.12 - med virkning fom 01.01.2014 (Mva beregnes ikke på disse prisene)			
	<b>Pris 2012</b>	<b>Pris 2013</b>	<b>Pris 2014</b>
<b>ØRLAND RÅDHUS</b>			
Borgklienten			1 000,00
Døsvika			500,00
Egne priser til lag- og organisasjoner			
<b>ØRLAND KULTURSENTER</b>			
<b>UTLEIE - egen prisoversikt - se Ørland kultursenter</b>			
<b>UTLEIE SKOLER</b>			
Aktivitetsrom/gym.sal til private arrangement (konfirmasjon, fødselsdager etc)	900,00	1 000,00	1 100,00
<b>UTLEIE FUTURA</b>			
Storstua kveld	360,00	400,00	400,00
Storstua helg	725,00	1 000,00	1 000,00
Utleie			
<b>ØRLANDSHALLEN</b>			
Vedtatt i kommunestyret 14.11.12 - med virkning fom 01.01.2014 (Mva beregnes ikke på disse prisene)			
	<b>Pris 2012</b>	<b>Pris 2013</b>	<b>Pris 2014</b>
<b>IDRETTSHALLEN</b>			
Leie av hele hallen med garderober - til trening, pr time	200,00	220,00	227,70
Leie av midtdel av hallen med garderober - til trening, pr time	110,00	120,00	124,20
Leie av 1/4 av hallen med garderober - til trening, pr time	90,00	100,00	103,50
Kampavgift håndball - 1 kamp (inntil 2 timer)	460,00	500,00	517,50
Deretter pr time	230,00	250,00	258,75
Utleie av hallen til arrangement, pr dag	2 500,00	3 000,00	3 105,00
Utleie av hallen til arrangement, pr time	350,00	370,00	382,95
Garderobeleie ifm utetrening, pr time	125,00	150,00	155,25
Fri halleie knyttet til organisert fysisk aktivitet for barn og ungdom t.o.m. 16 år videreføres i 2013.			

<b>FORELDREBETALING I BARNEHAGER</b>			
Vedtak i kommunestyret 14.11.12 - med virkning fom 01.01.2014 (Mva beregnes ikke på disse prisene)			
	Pris 2012	Pris 2013	Pris 2014
Kontingent 100% plass	2 330,00	2 330,00	2 330,00
Kostpenger	280,00	290,00	300,00
Kontingent 80% plass	2 100,00	2 100,00	2 100,00
Kostpenger	230,00	235,00	240,00
Kontingent 60% plass	1 750,00	1 750,00	1 750,00
Kostpenger	180,00	185,00	190,00
Kontingent 50% plass	1 515,00	1 515,00	1 515,00
Kostpenger	165,00	170,00	185,00
Kjøp av enkeltdag (etter avtale med leder barnehage)	370,00	380,00	390,00
Søskenmoderasjonen er satt til 30% for 2. barn og 50% for 3. barn. (Jmf sentrale forskrifter) Barn med søsken i private barnehager vil få søskenmoderasjon i kommunale barnehager			
<b>SKOLEFRITIDSORDNINGEN</b>			
Vedtak i kommunestyret 14.11.12 - med virkning fom 01.01.2014 (Mva beregnes ikke på disse prisene) Prisene gjelder pr måned			
	Pris 2012	Pris 2013	Pris 2014
over 19 timer pr. uke (100% plass)	2 180,00	2 245,00	2 325,00
Kostpenger	185,00	190,00	195,00
14 - 19 timer pr. uke (80% plass)	1 960,00	2 020,00	2 080,00
Kostpenger	165,00	170,00	175,00
9 - 14 timer pr. uke (60% plass)	1 630,00	1 680,00	1 730,00
Kostpenger	140,00	145,00	150,00
under 9 timer pr. uke	1 310,00	1 350,00	1 390,00
Kostpenger	115,00	120,00	125,00
Kjøp av enkeltdager - faktureres etter timepris x ant. oppholdstimer.      Avtale om enkeltdager gjøres med SFO leder (er det aktuelt tilbud?)			
Søskenmoderasjonen er - 30% for barn 2 fra i samme husstand.			

<b>HJELPEORDNINGER I HJEMMET</b>			
Vedtak i kommunestyret 14.11.12 - med virkning fom 01.01.2014			
	Pris 2012	Pris 2013	Pris 2014
<b>HJEMMEHJELP</b>			
Abonnement pr måned for brukere med inntekt - inntil 2G	165,00	175,00	175,00
Satsene justeres automatisk ihht statens satser			
Pris pr time for brukere med inntekt			
- 2G - 3G	140,00	150,00	300,00
- 3G - 4G	160,00	170,00	340,00
- 4G - 5G	200,00	210,00	420,00
over 5G	270,00	280,00	560,00
<b>AMBULERENDE VAKTMESTER</b>			
Pris pr time	240,00	250,00	300,00
<b>TRYGDEPENSJONATET</b>			
Korttidsopphold, pr uke	700,00	730,00	750,00
<b>TRYGGHETSALARM</b>			
Abonnement pr måned	240,00	250,00	290,00
For å skjerme brukere med store behov for tjenester og for å hensynta de med dårlig økonomi, settes det et utgiftstak på betaling av praktisk bistand/ hjemmehjelp.			
<b>Utgiftstak 2014</b>			
<b>2G - 3G:</b> utgiftstak på betaling med 10 timer pr. måned			
<b>&gt;3G:</b> utgiftstak på betaling med 15 timer pr måned.			
<b>Standard sats Omsorgslønn: 3000,00 kr. pr. mnd.</b>			
<b>SYKEHJEMMET</b>			
Vedtak i kommunestyret 14.11.12 - med virkning fom 01.01.2014			
	Pris 2012	Pris 2013	Pris 2014
<b>KORTTIDS- OG OPPTRENINGSSOPPHOLD</b>			
Dag- eller nattopphold	68,00	72,00	72,00
Døgnopphold	129,00	137,00	137,00
Satsene justeres automatisk ihht statens satser			
Gjestedøgnpris (kurdøgnpris kr 1563,00 + egenandel kr 137,00)	1 600,00	1 650,00	1 700,00
<b>KJØP AV MAT</b>			
Pr middag	65,00	65,00	68,00
<b>VASK AV TØY</b>			
Pr kilo tøy	45,00	50,00	50,00
Pr. stk dyne	120,00	130,00	130,00

<b>KULTURSKOLEN</b>			
Vedtatt i kommunestyret 14.11.12 - med virkning fom 01.01.2014			
	<b>Pris 2012</b>	<b>Pris 2013</b>	<b>Pris 2014</b>
Instrumental/vokalopplæring, pr år	<b>2 600,00</b>	<b>2 600,00</b>	<b>2 800,00</b>
Instrumentleie, pr år	<b>450,00</b>	<b>450,00</b>	<b>450,00</b>
Gruppeaktiviteter visuelle kunsthøgskole, pr år			
Materiellkostnader for visuelle kunsthøgskole, pr år			
Gruppeaktiviteter visuelle kunsthøgskole, inkl materiellkostnader pr år	<b>2 600,00</b>	<b>2 600,00</b>	<b>2 800,00</b>
Andre gruppeaktiviteter, pr år	<b>2 100,00</b>	<b>2 100,00</b>	<b>2 300,00</b>
Kjøp av tjenester til lag for voksne betales med 100 % refusjon av totalkostnader av tjenesten			
Kjøp av dirigenttjenester til lag for barn/unge betales med 70 % refusjon av totalkostnader med tjenesten			
Kjøp av instruktørtjenester for individuell undervisning til lag for barn/unge betales med den til en hver tid gjeldende kontingent for vokal/instrumentalopplæring			
Voksne elever betaler dobbel kontingent			
Søskenmoderasjonen er:			
- 30% for barn 2 fra i samme husstand.			
- 50 % for 3. barn og flere i samme husstand			
Kontingentkrav blir delt i to og sendes ut to ganger pr år			

<b>FOSEN LANDBRUK, avd Bjugn/Ørland</b>			
Vedtak i kommunestyret 14.11.12 - med virkning fom 01.01.2014			
	Pris 2012	Pris 2013	Pris 2014
Minstegebyr konsesjonssaker	1 500,00	3 000,00	3 000,00
Gebyr delingssaker etter jordloven	1 500,00	1 750,00	1 850,00
Gebyr for bruk av landbruksvikar	1 200,00	1 300,00	
<b>ANNET</b>			
Vedtak i kommunestyret 14.11.12 - med virkning fom 01.01.2014			
	Pris 2012	Pris 2013	Pris 2014
Abonnement kommunestyresakene, pr år	670,00	680,00	690,00
Søknad om omsetning av fyrverkeri samt ett tilsynsbesøk	2 060,00	2 060,00	2 100,00
Nødvendig oppfølging pga avvik avdekket ved første gangs tilsyn	670,00	670,00	680,00
Bookingavgift for AirNorway			250,00
Kunnskapsprøve i alkoholloven			300,00
Etablererprøven, serveringsloven			400,00

# ØRLAND KOMMUNE 2014

## GEBYR ETTER PLAN- OG BYGNINGSLOVEN, MATRIKKELLOVEN, EIERSEKSJONSLOVEN OG FORURENSNINGSLOVEN

(M.v.a beregnes ikke på disse tjenester)

Kolonnen til venstre viser til punkt i "fullversjonen" av gebyrregulativet. (Veiledningen)

### Kap. B Gebyr for arbeid og tjenester etter matrikellova (§ 32)

Henv.	Tekst	Beregningsgr.lag	Pris 2013	Pris 2014
<b>B1</b>	<b>Attester o.l. tjenester som skal betales etter medgått tid</b>			
	Etter medgått tid, kontorarbeid	Timesats	807,00	835,00
	Etter medgått tid, feltarbeid	Timesats	807,00	835,00
	Målelag, pr. person ut over feltarbeidsleders timesats	Timesats	372,00	385,00
	Minstegebyr	Fastpris	1 398,00	1 450,00
<b>B2</b>	<b>Oppretting av matrikkelenhet, inkl. oppmålingsforretning</b>			
<b>B.2.1</b>	<b>Oppretting av grunneiendom og festgrunn</b>			
a	Basisgebyr pr. opprettet enhet, inntil 5 grensepunkter/linjeelementer.	Fastpris	22 000,00	22 770,00
b	Arealgebyr (tillegg):			
	-Areal 2 til 5 da ;	tillegg 15% av basisgebyret i pkt. a	3 300,00	3 415,50
	-Areal 5 til 20 da ;	tillegg 25% av basisgebyret i pkt. a	5 500,00	5 692,50
	-Areal over 20 da ; etter medgått tid.	Minstegebyr tilsvarende gebyr for inntil 20 da		
c	Kompleksitet:			
c	-tillegg pr. grensepunkt/linjeelement utover 4 stk.	10% av basisgebyret i pkt. a	2 200,00	2 277,00
<b>B.2.2</b>	<b>Matrikulering av eksisterende umatrikulert grunn inkl. oppmålingsforretning</b>			
a	Basisgebyr pr. opprettet enhet, inntil 5 grensepunkter/linjeelementer.	Fastpris	22 000,00	22 770,00
b	Arealgebyr (tillegg):			
	-Areal 2 til 5 da ;	tillegg 15% av basisgebyret i pkt. a	3 300,00	3 415,50
	-Areal 5 til 20 da ;	tillegg 25% av basisgebyret i pkt. a	5 500,00	5 692,50
	-Areal over 20 da ; etter medgått tid.	Minstegebyr tilsvarende gebyr for inntil 20 da		
c	Kompleksitet:			
c	-tillegg pr. grensepunkt/linjeelement utover 4 stk.	10% av basisgebyret i pkt. a	2 200,00	2 277,00
<b>B.2.3</b>	<b>Oppmåling av uteareal på eierseksjon</b>			
	Areal fra 0 - 500 m <sup>2</sup>	Fastpris	12 403,00	12 840,00
	Areal over 500 m <sup>2</sup>	Fastpris	14 883,00	15 404,00
<b>B.2.4</b>	<b>Oppretting av anleggseiendom</b>			
	Volum fra 0 - 2000 m <sup>3</sup>	Fastpris	22 000,00	22 770,00
	Volum fra 2001 m <sup>3</sup> - økning pr. påbegynte 1000 m <sup>3</sup>	Fastpris	6 204,00	6 420,00
<b>B.2.5</b>	Gebyr faktureres etter medgått tid, jf B1			
		Timesats		
<b>B.3</b>	<b>Oppretting av matrikkelenhet uten fullført oppmålingsforretning</b>			
	Viser til B.2.1, B.2.2, B.2.4 og B.2.5.	I tillegg kan komme tilleggsgebyr for å utføre oppmålingsforretning		
<b>B.3.1</b>	<b>Avbrudd i oppmålingsforretning eller matrikulering</b>			
	Gebyr for utført arbeid når saken blir trukket før den er fullført må avvises, ikke lar seg matrikkelføre på grunn av endrede hjemmelsforhold eller av andre grunner ikke kan fullføres, settes til 1/3 av gebyrsatsene etter B.2 og B.3. se også pkt. A7 i tekstdel			
<b>B.4</b>	<b>Grensejustering</b>			
<b>B.4.1</b>	<b>Grunneiendom, festgrunn og jordsameie</b>			
	Ved gebyr for grensejustering kan arealet for involverte eiendommer justeres med inntil 5% av eiendommens areal (maksimal grense er satt til 500 m <sup>2</sup> ). En eiendom kan imidlertid ikke avgi areal som i sum overstiger 20% av eiendommens areal før justeringen.			
	Areal fra 0 - 500 m <sup>2</sup>	Fastpris	6 450,00	6 675,00
<b>B.4.2</b>	<b>Anleggseiendom</b>			
	For anleggseiendom kan volumet justeres med inntil 5% av anleggseiendommens volum, men den maksimale grensen settes til 1000 m <sup>3</sup>			
	Volum fra 0 - 500 m <sup>3</sup>	Fastpris	6 450,00	6 675,00
	Volum fra 501 - 1000 m <sup>3</sup>	Fastpris	9 305,00	9 630,00
<b>B.5</b>	<b>Arealoverføring</b>			
<b>B.5.1</b>	<b>Grunneiendom, festgrunn og jordsameie</b>			
	Ved arealoverføring skal oppmålingsforretning og tinglysing gjennomføres. Arealoverføring utløser dokumentavgift. Dette gjelder ikke arealoverføring til veg- og jernbaneforvaltning.			
	Areal fra 0 - 1 dekar	Fastpris	7 744,00	8 015,00
	Areal fra 1 - 5 dekar	Fastpris	10 321,00	10 682,00
	Areal fra 5 - 20 dekar	Fastpris	12 900,00	13 351,50
	Areal over 20 dekar	Fastpris	15 464,00	16 005,00
<b>B.5.2</b>	<b>Anleggseiendom</b>			
	For anleggseiendom kan volum som skal overføres fra en matrikkelenhet til en annen, -ikke være registrert på en tredje matrikkelenhet. Volum kan kun overføres til en matrikkelenhet dersom vilkårene for sammenføring er tilstede. Matrikkelenheten skal utgjøre et sammenhengende volum			
	Volum fra 0 - 500 m <sup>3</sup>	Fastpris	6 450,00	6 675,00
	Volumoverføring over 500 m <sup>3</sup> : som for volum inntil 500 m <sup>3</sup> pluss et tillegg for hver påbegynte 500 m <sup>3</sup> over 500 m <sup>3</sup>	Fastpris	3 108,00	3 217,00



<b>B.6</b>	<b>Klarlegging av eksisterende grense der grensen tidligere er koordinatbestemt ved oppmålingsforretning</b>			
	For inntil 2 pkt.	Fastpris	1 488,00	1 540,00
	For overskytende grensepkt., pr. pkt.	Fastpris	520,00	540,00
<b>B.7</b>	<b>Klarlegging av eksisterende grense der grensen ikke tidligere er koordinatbestemt / eller klarlegging av rettigheter</b>			
	For inntil 2 pkt.	Fastpris	5 082,00	5 259,87
	For overskytende grensepkt., pr. pkt.	Fastpris	748,00	774,00
	Gebyr for klarlegging av rettigheter faktureres etter medgått tid, jf B1	Timesats		
	Jf B1	Fastpris		
<b>B.8</b>	<b>Privat grenseavtale</b>			
	For inntil 2 pkt. eller 100 m grenselengde. Billigste alternativ for rekvirent velges. Alternativt kan gebyr fastsettes etter medgått tid, jf B1	Fastpris (event. timepris)	1 488,00	1 540,08
	For hvert nytt pkt. eller påbegynte 100 m grenselengde. Billigste alternativ for rekvirent velges. Jf B1.	Fastpris (event. timepris)	748,00	774,00
<b>B.9</b>	<b>Urimelig gebyr</b>			
	se pkt. A.4 i veiledningen. Se fullversjon /regulativets tekstdel			
<b>B.10</b>	<b>Betalingstidspunkt</b>			
	Kommunen vedtar at gebyret normalt skal kreves inn etterskuddsvis.			
<b>B.11</b>	<b>Forandringer i grunnlaget for matrikkelføring av saken</b>			
	Gjør rekvirenten, under sakens gang, forandringer i grunnlaget for matrikkelføring av saken opprettholdes likevel gebyret			
<b>B.12</b>				
	Matrikkelbrev inntil 10 sider	Fastpris	218,00	225,00
	Matrikkelbrev over 10 sider	Fastpris	436,00	451,00
	Endring i maksimalsatsene reguleres av Statens Kartverk i takt med den årlige kostnadsutviklingen.			
<b>Kap. C Gebyr for arbeider etter Plan- og bygningsloven (§ 33-1)</b>				
Henv.	Tekst	Beregningsgr.lag	Pris 2013	Pris 2014
<b>C1</b>	<b>Kart og eiendomsoppgaver</b>			
<b>C1.1 - C.1.4</b>	<b>Levering av digitale kartdata</b>			
	Grunnkart	pr. daa	20,00	21,00
	Eiendomskart	pr. daa	5,00	6,00
<b>C2</b>	<b>Plansaker</b>			
<b>C.2.1</b>	<b>Private planforslag</b>			
	Basisgebyr		48 000,00	49 680,00
	Tillegg for areal 10 - 100 daa	25% av basisgebyr	12 000,00	12 420,00
	Tillegg pr. påbegynt 100 daa fra 100 - inntil 1000	10% av basisgebyr	4 800,00	4 968,00
	Tillegg pr. påbegynt 100 daa over 1000	5 % av basisgebyr	2 400,00	2 484,00
	Tillegg pr. påbegynte 10 tomter over 10 og inntil 50 tomter	25% av basisgebyr	12 000,00	12 420,00
	Tillegg pr. påbegynte 10 tomter over 50 tomter	5 % av basisgebyr	2 400,00	2 484,00
<b>C.2.3</b>	<b>Mindre vesentlig endring</b>			
	-mindre vesentlig endring	Fastpris	10 000,00	10 350,00
<b>C.2.4</b>	<b>Tilbaketrekking av plan før off. ettersyn /forkastede planer</b>			
	-tilbaketrekking av plan før off. ettersyn/forkastede planer	50% i forhold til C.2.1		
<b>C.2.5</b>	<b>Konsekvensutredning</b>			
	Etter utgifter og timeliste. Faktureres jf. B1	Timesats		
<b>C.3.2</b>	<b>Tiltak som krever søknad om tillatelse</b>			
<b>C.3.2.1.1</b>	<b>Boligbygg og fritidshus/hytter</b>			
	Tiltaksklasse 1	Fastpris	12 000,00	12 420,00
	Tiltaksklasse 2	+30%	15 600,00	16 146,00
	Tiltaksklasse 3	+50%	18 000,00	18 630,00
	For flerleilighetsbygg - se fullversjon /regulativets tekstdel			
<b>C.3.2.1.2</b>	<b>Andre bygg - herunder tilbygg og påbygg</b>			
	Inntil 50 m <sup>2</sup> BRA	Fastpris	4 857,00	5 027,00
	tillegg pr. m <sup>2</sup> fra 50 m <sup>2</sup> til 500 m <sup>2</sup> BRA	pr. m <sup>2</sup>	73,00	76,00
	tillegg pr. m <sup>2</sup> fra og med 500 m <sup>2</sup> og oppover BRA	pr. m <sup>2</sup>	24,00	25,00
	Rene lagerbygg	Halvt gebyr		
<b>C.3.2.1.3</b>	<b>Vesentlige endringer av tiltak</b>			
	For vesentlig endringer/repasjoner som ikke hører inn under et av de øvrige tiltakstyper, faktureres med 20% av gebyr for nyoppføring av tilsvarende tiltak. Gebyr jf B1	Minstegebyr		
	For særlig omfattende endringer faktureres etter medgått tid, jf B1	Timesats		
<b>C.3.2.1.4</b>	<b>Fasadeendring</b>			
	Jf B1	Minstegebyr		
<b>C.3.2.1.5</b>	<b>Bruksendring, vesentlig utvidelse el endring av tidligere drift</b>			
	Bruksendring som ikke forutsetter endring av eks. bygning: Jf B1	Minstegebyr		
	Bruksendring som forutsetter endringer av eksisterende bygning(er), etter medgått tid, jf B1	Timesats		
<b>C.3.2.1.6</b>	<b>Riving</b>			
	Faktureres jf B1	Minstegebyr		
<b>C.3.2.1.7</b>	<b>Oppføring, endring av bygningsteknisk installasjon</b>			
	Faktureres jf B1	Minstegebyr		
<b>C.3.2.1.8</b>	<b>Oppdeling eller sammenføyning av bruksenheter i boliger</b>			
	-oppdeling eller sammenføyning av bruksenheter i boliger. Faktureres Jf B1	Minstegebyr		

<b>C.3.2.1.9</b>	<b>Innhengning mot veg</b>			
	-innhengning mot veg. Faktureres jf B1	Minstegebyr		
<b>C.3.2.1.1</b>	<b>Skilt og reklameinnretninger</b>			
	-skilt og reklameinnretninger Faktureres jf B1	Minstegebyr		
<b>C.3.2.1.1</b>	<b>Midlertidige bygninger, konstruksjoner og anlegg &gt; 2 år.</b>			
	kfr. regulativets tekstdel	Gebyr som pkt. C3.4 + tillegg for ansv.rett pkt. C3.3		
<b>C.3.2.1.1</b>	<b>Vesentlige terrenginngrep</b>			
	Faktureres jf B1	Timesats		
<b>C.3.2.1.1</b>	<b>Anlegg av veg og parkeringsplass</b>			
	Vei over 500 m og anlegg over 10 daa. Etter medgått tid jf B1	Timesats		
	Andre mindre tiltak faktureres jf B1	Minstegebyr		
<b>C.3.2.1.1</b>	<b>Opprettelse av grunneiendom (fradeling) mm</b>			
	a. i samsvar med grenser fastsatt i godkjent plan	Fastpris		
	b. Grenser tidligere ikke fastsatt i plan el andre grensefastsettelse	Fastpris	2 038,00	2 109,00
	c. i samsvar med grenser fastsatt i festekontrakt eller målebrev	Fastpris		
	d. grenser ikke i samsvar med festekontrakt eller målebrev. (herunder punktfeste)	Fastpris	2 038,00	2 109,00
<b>C.3.3</b>	<b>Godkjenning av foretak for ansvarsrett</b>			
	a. Uten sentral godkjenning	Fastpris	2 775,00	2 872,00
	b. Med sentral godkjenning eller tidligere lokal godkjenning	Fastpris	551,00	570,00
	c. Tillegg for hver vurderte faglige leder	Fastpris	1 606,00	1 662,00
	d. Selvbygger			
<b>C.3.4</b>	<b>Tiltak som krever søknad og tillatelse og som kan forestås av tiltakshaver (tidligere meldingssaker)</b>			
	a. Mindre tiltak på bebygd eiendom	Fastpris	3 041,00	3 147,00
	b. Driftsbygninger i landbruket (bygninger inntil 1000 m2 BRA)	Fastpris	4 464,00	4 620,00
	c. Midlertidige bygninger, konstruksjoner og anlegg	Fastpris	3 041,00	3 147,00
	d. Andre mindre tiltak som etter kommunens skjønn kan forestås av tiltakshaver	Fastpris	1 100,00	1 138,50
	e. Tiltak som ville vært unntatt søknadsplikt dersom avstand til nabogrense hadde vært i samsvar med pbl	Fastpris	968,00	1 000,00
<b>C.3.5</b>	<b>Kontroll av bygningers plassering og høyde</b>			
	a. Høydeplassering, horisontal og vertikal plassering av bygning			
	- bebygd areal (BYA) inntil 500 m2	Fastpris	1 822,00	1 886,00
	- bebygd areal (BYA) over 500 m2	Fastpris	4 247,00	4 396,00
	b. Andre enkle konstruksjoner eller anlegg	Fastpris	1 401,00	1 450,00
	c. Større/kompliserte anlegg og konstruksjoner. Etter medgått tid og med minstegebyr, jr B1	Timesats		
<b>C.3.6</b>	<b>Dispensasjoner</b>			
	Dispensasjon som krever behandling hos andre myndigheter	Fastpris	3 211,00	3 323,00
	Dispensasjon som ikke krever behandling hos andre myndigheter	Fastpris	1 711,00	1 770,00
<b>C.3.7</b>	<b>Ulovlighetsoppfølging (pbl §32-8)</b>			
<b>C.3.7.1</b>	<b>Tvangsmulkt og særlig saksbehandlingsgebyr (§§ 32-5 og 33-1)</b>			
	b. Behandling av tiltak som er ulovlig igangsatt. Ingen, eller svært mangelfull søknad foreligger	2,5 * ordinært gebyr		
	c. Behandling av tiltak som er ulovlig igangsatt, - hvor komplett søknad foreligger på tiltak i samsvar med plan.	1,5 * ordinært gebyr		
	d. Behandling av tiltak som er ulovlig igangsatt, - og hvor tiltak forutsetter dispensasjonssøknad.	2 * ordinært gebyr		
	e. Håndtering av mer omfattende saker. Faktureres etter medgått tid jf B1	Timesats		
	f. Behandling av ulovlig igangsatte tiltak som tilbakeføres, uten at tiltaket søkes ettergodkjent.	Fastpris	2 500,00	2 587,50
	<b>Overtredelsesgebyr (pbl § 32-8)</b>			
	Gebyr fastsettes innenfor de maksimumsbeløp som er lovbestemt jf byggesaksforskriftens kap. 16			
<b>Kap. D Gebyr for utslipp av avløpsvann</b>				
Henv.	Tekst	Beregningsgr.lag	Pris 2013	Pris 2014
<b>A</b>	<b>Søknad om utslippstillatelse inntil 15 pe, jf forurensningsforskriftens § 12-4</b>			
	-til sjøresipient via slamavskiller	Fastpris	1 995,00	2 065,00
	-til tett tank	Fastpris	1 995,00	2 065,00
	-til infiltrasjon eller andre naturbaserte løsninger	Fastpris	3 989,00	4 129,00
	-til minirensanlegg eller andre rensemetoder	Fastpris	3 989,00	4 129,00
<b>B</b>	<b>Søknad om utslippstillatelse &gt;15 pe og inntil 50 pe, jf forurensningsforskriftens §12-4</b>			
	-til sjøresipient via slamavskiller	Fastpris	6 955,00	7 200,00
	-til infiltrasjon eller andre naturbaserte løsninger	Fastpris	10 433,00	10 798,00
	-til minirensanlegg eller andre rensemetoder	Fastpris	10 433,00	10 798,00
<b>C</b>	<b>Søknad om utslippstillatelse &gt;50 pe og inntil 2000 pe, jf forurensningsforskriftens § 13-4.</b>			
	-faktureres etter medgått tid, jf pkt. G	Timesats		
	-minimumsgebyr	Fastpris	17 388,00	17 997,00
<b>D</b>	<b>Søknad om utslippstillatelse av oljeholding avløpsvann, jfr forurensningsforskriftens § 15-4</b>			
	-faktureres etter fastpris	Fastpris	3 478,00	3 600,00
<b>E</b>	<b>Søknad om tillatelse til påslipp til kommunalt avløpsnett, jfr. forurensningsforskriftens § 15A-4</b>			
	-faktureres etter fastpris	Fastpris	3 478,00	3 600,00
<b>F</b>	<b>Assistanse til prøvetakinger, sikteprøveanalyser etc.</b>			
	-faktureres etter medgått tid etter gjeldende timesats jfr. pkt. G	Timesats		
<b>G</b>	<b>Gebyr som beregnes etter medgått tid.</b>			
	-gebyr som beregnes etter medgått tid. Jf B1	Timesats		
<b>H</b>	<b>Tilsynsgebyr</b>			
	-tilsynsgebyr	Fastpris	1 163,00	1 204,00