



SAKSFRAMLEGG

Saksnr	Utvalg	Møtedato
	Hovedutvalg oppvekst og utdanning - Bjugn kommune	

Saksbehandler: Kjetil By Rise

Endring av skolestrukturen og nye skolekretser i Bjugn kommune

Sakens bakgrunn og innhold:

I kommunestyremøte 4.12.07 i sak 40/07 ble følgende vedtak fattet vedrørende skolestrukturen i Bjugn kommune:

7. Strukturen for grunnskolen i Bjugn skal behandles som egen sak i kommunestyret.
 - Kommunestyret viser til enstemmig uttalelse i hovedutvalg for oppvekst og utdanning angående budsjett 08, som sier:
HOU ser med bekymring på den totale stramheten i budsjett 08.
Spesielt ser innretningen av budsjettet for grunnskolekapitlet ut til å være utfordrende.
HOU forutsetter at kommunestyret i sin budsjettbehandling sørger for vedtak som gjør det mulig for Bjugn også i framtida å kunne drive en god og likeverdig grunnskole, som er framtidsretta og gir våre barn de beste muligheter.
HOU forutsetter også at både gjeldende lovverk og forskrifter blir overholdt.

I kommunens budsjett og økonomiplan ble det også foreslått en del endringer i skolestrukturen i Bjugn:

1. *Oksvoll skole legges ned og elevene overføres til Vallersund og Botngård skoler.*
2. *Fagerenget skole legges ned og elevene overføres til Vallersund skole*
3. *Ungdomstrinnet i Bjugn kommune samles på Botngård skole*
4. *Vallersund skole etableres som en grunnskole for 1. til 7. trinn.*
5. *Det etableres ny kretsgrense mellom Botngård og Vallersund krets fra Steinvik-myran (Bekkavika) og til Korsgata, slik at Hellem, Nes og Tøndel i Oksvoll krets sokner til Botngård og Steinvik, Tørrem, Oksvoll, Vahl og Melum sokner til Vallersund.*
6. *Resten av kommunen sorterer under Botngård skolekrets for alle 10 skoleårene (alle som bor sør for Teksdal, Korsgata, Steinvikmyran).*

Dette forslaget dannet grunnlaget for en bred høring om skolestrukturen i Bjugn.

I denne saken er det viktig å se skolestrukturen i hele kommunen på kort og lang sikt, og perspektivet bør være en struktur som vil være robust nok til å vare 10-15 år.

Det er likevel viktig å se på hverdagen til dagens elever, og ta hensyn til at de endringene som nå kan bli vedtatt vil få konsekvenser for dagens elevers hverdag.

Dette er en vanskelig balansegang, og setter store krav til kunnskapen og oversikten hos de som til slutt skal gjøre endelig vedtak. Det kompliserer også saken at den i tillegg blir påvirket av kommunenes generelt vanskelige økonomiske situasjon.

Dette saksdokumentet er basert på høringssvarene som er kommet inn, dokumentasjon om dagens elevtall og struktur, befaringer og dialog med fylkesmannen.

Det kongelige kirke, utdannings- og forskningsdepartement påpeker i rundskriv **F-15/99** følgende om saksbehandlingen i saker om kretsgrenser, nærmiljøskoler og skolenedleggelse:

"- En sak skal være forsvarlig klarlagt før avgjørelsen blir tatt.

- I en sak om skolenedleggelse innebærer dette at kommunestyret skal ha rimelig kjennskap til synspunktene til de som berøres av nedleggelse, før vedtaket treffes.

- Det er viktig at kommunen sørger for at saken er så godt utredet som mulig og at berørte grupper får anledning til å uttale seg."

Departementet understreker i samme rundskriv betydningen av at kommunen følger saksbehandlingsreglene i behandlingen av saker om skolestruktur og skolenedleggelse.

I Opplæringsloven §8-1 første ledd annet punktum heter det: *"Kommunen kan gi forskrifter om kva for skole dei ulike områda i kommunen soknar til"*

Konsekvensutredninger

Som en del av skolestrukturen er det naturlig og nødvendig med en utredning om konsekvensene for elevene ved de skolene som er berørt av de foreslåtte endringene. I denne saken vil alle de fire skolene i Bjugn kommune vil bli berørt.

Denne utredningen vil i denne omgang ikke ta for seg eventuelle kostnader/besparelser i de forskjellige alternativene, men vil i hovedsak ta for seg andre forhold som: Elevgrunnlag, bygninger, skyss og samfunnsmessige konsekvenser.

Det er også viktig for utredningen at denne konsentrerer seg om elevene og skolesamfunnet, og ikke økonomi.

Det er umulig å utrede alle mulige og tenkelige konsekvenser, og dette dokumentet er basert på grunnlag av tallmateriale, innsendte høringssvar og befaringer.

Høringen

Høringsbrevene ble sendt de berørte parter den 11.01.08 med høringsfrist den 12.02.08.

Denne fristen ble senere utvidet til den 22.02.08. Høringsfristen kunne med fordel vært noe lengre. Når kommunalsjefen likevel mente at høringstiden er akseptabel, er det med bakgrunn i at saken har vært kjent siden budsjettvedtaket i kommunestyret den 04.12.07 og at problemstillingen derfor er kjent for de fleste.

Det ble lagt opp til en bred høring der alle som mener seg berettiget til en mening om skolestrukturen har fått levere uttalelser, og disse er behandlet i saken. I tillegg til den administrative høringen har Hovedutvalget for oppvekst og utdanning holdt folkemøter i de fire kretsene.

Som en konsekvens av den brede høringen er det svært mange uttalelser. (se vedlegg)

Generell kommentarer til høringene

Det er levert 37 svar på høringen. Flere av disse tar for seg mulige samfunnsmessige konsekvenser en nedleggelse av en skole vil kunne føre med seg.

For et lokalsamfunn er skolen et naturlig samlingspunkt og en forankring for innbyggerne, og forslag om nedleggelse setter i gang sterke følelser. Lokalsamfunnet har behov for å opprettholde tradisjoner og funksjoner som svært ofte er knyttet til selve skoleanlegget og de funksjonene det inneholder, så som gymsal, øvingsrom, bibliotek og møtesal. I tillegg vil en skole være det naturlige utgangspunkt for kulturelle og ideelle funksjoner.

Det er også naturlig at en skole er viktig i forhold til beslutninger om tilflytting eller fraflytting for familier med barn, eller planer om barn.

I tillegg vil skolen som arbeidsplass kunne være utslagsgivende i så måte.

Å beregne de samfunnsmessige konsekvensene av en skolenedleggelse er en vanskelig oppgave. Fraflytting, eller manglende tilflytting er en av de viktigste mulige konsekvenser, og dette er ofte resultatet av flere andre mulige konsekvenser. Dette kan være nedleggelse av nærbutikk, korps, idrettslag, etc. Begrep som "bygda vil dø ut" blir ofte brukt i slike sammenhenger.

Storsamfunnet har en stor oppgave i å ivareta bygdene og lokalsamfunnet, men må også se på kvaliteten på det tilbudet som gis innbyggerne. Det må være en grense for hvor marginalt grunnlaget skal være før tilbudet flyttes. Dette kan være tilfelle i forhold til skoler.

Det eksisterer ingen "nedre grense" for hvor liten en skole kan være før den blir for liten, og forskningen spriker i forhold til dette.

I tillegg er det mange faktorer som spiller inn blant annet avstand og reisetid til alternative tilbud.

Kirke, Utdannings og Forskningsdepartementet ga i 1985 en anbefaling på 45 min reisetid for 1-3 klasse, 60 min for 4-6 og 75 min for 7-9 klasse inkludert gangtid og venting. Denne anbefalingen ble senere fjernet.

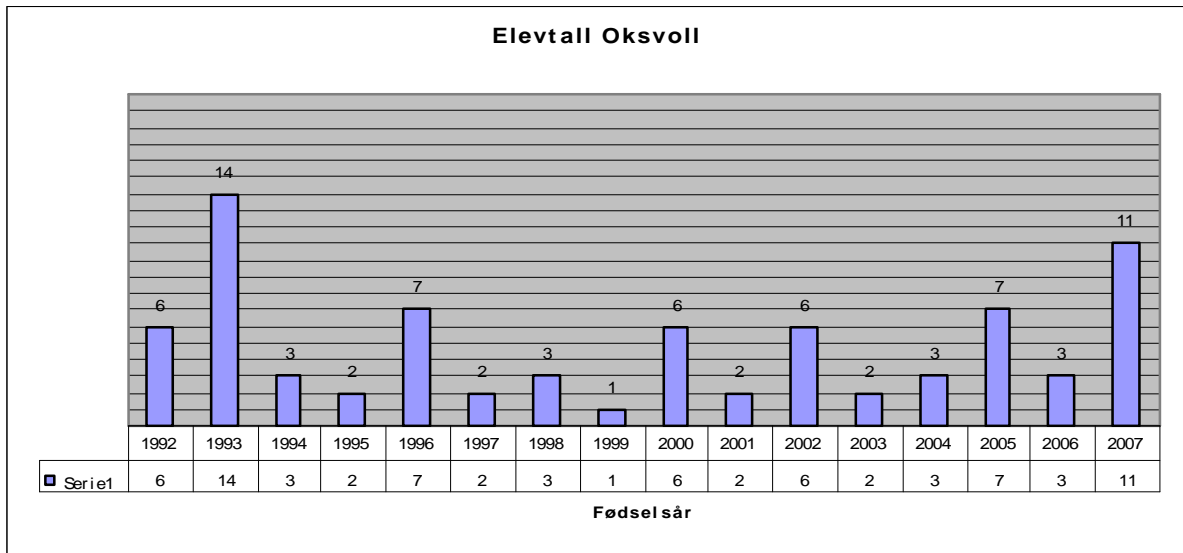
Fylkesmannen uttaler i brev av 4/2-08 følgende:

*"Ved organiseringen av skoleskyssen for den enkelte elev, vil det isolert også måtte vurderes hva som kan aksepteres av ventetid og reisetid. Fylkesmannen legger her til grunn at det er den totale tiden som eleven bruker fra det tidspunkt den går/reiser hjemmefra og til undervisningen begynner, og fra undervisningen er slutt til eleven er hjemme som utgjør den samlede gang-, reise- og ventetiden. Rammen for denne tiden er ikke lovregulert og det er ikke fastsatt noen maksimumsgrenser i lov eller forskrifter. I forarbeidene til loven er det vektlagt at skoleskyssen må organiseres slik at elevene får en akseptabel reisetid og at særlig 6-åringene får så kort reisetid som mulig, jf. Ot prp nr 46 (97-98). Samtidig vil det være relevant å vektlegge hensyn om at barn får tilstrekkelig fritid, tilstrekkelig tid i hjemmet, at det er en effektiv organisering av skoleskyssen hos fylkeskommunen og også økonomiske vurderinger. Det er imidlertid vanskelig å angi absolutte maksimumsgrenser for samlet gang-, reise- og ventetid. Hva som er akseptabelt må, slik Fylkesmannen ser det, avgjøres etter en konkret vurdering i det enkelte tilfelle. Dersom det blir slått fast, enten av vedtaksmyndighet eller av klageinstansen, at eleven etter den fastlagte skoleruten/skoleskyssruten, har en uakseptabel lang ventetid, **skal fylkeskommunen organisere skoleskyssen slik at eleven får oppfylt sin individuelle rett til skoleskyss.** Den enkelte elev vil altså kunne få prøvd slike saker gjennom klage på vedtaket om skoleskyss. For Fylkesmannen vil det være unaturlig at klageinstituttet skal benyttes dersom det oppstår slike spørsmål for en større gruppe elever. Fylkeskommunen/kommune kan bringe slike saker på prinsipielt grunnlag inn for Fylkesmannen etter opplæringsloven § 13-4 annet ledd."*

Dette betyr at det er Fylkeskommunen som vil være ansvarlig for å organisere skoleskyssen på en forsvarlig måte. Dette betyr likevel ikke at kommunen ikke bør ta hensyn til transporttid i denne saken.

Oksvoll skole:

I skoleåret 2007/08 var det 23 elever tilhørende Oksvoll krets. Elevtallet vil med dagens fødselstall ha 34 elever i 2013/14.



Tabell fødte barn i Oksvoll skolekrets

Høringssvar:

Samarbeidsutvalget ved Oksvoll skole ser det som uheldig for bygda at skolen legges ned. Skolen er samlingsplass for innbyggerne, og det gir dårlige signaler med tanke på tilflytting og bosetting at bygda ikke har skole. Samarbeidsutvalget mener det må gis et SFO tilbud i kretsen. Utvalget fraråder at Oksvoll krets deles. Det vil svekke samholdet i bygda, og gjøre det vanskelig å opprettholde engasjementet rundt de kulturelle satsningene.

FAU ved Oksvoll/Sandnes skoler leverer en uttalelse uten konkrete vedtak, men med argumenter for flere løsninger. FAU er bekymret for effekten nedleggelse kan få for lokalsamfunnet, men ser problemet med lavt elevtall. FAU er bekymret for SFO og transport. FAU krever å få være med på prosessen i forhold til en videre bruk av skoleanlegget, og skisserer mulige løsninger med flytting av barnehagen med SFO.

Elevrådet ved Oksvoll skole ser at det er få elever i Oksvoll skolekrets, og skjønner at skolen kan bli nedlagt. Elevene ønsker ikke å bli delt på to skoler.

Bjugn Ungdomsråd mener elevene fra Oksvoll selv må velge om de vil gå samlet på Vallersund eller Botngård.

8. og 9. klasse på Botngård skole 2007/2008 bør fortsette ut 10. klasse på Botngård skole. De som begynner i ungdomstrinnet fra Fagerenget, Oksvoll og Sandnes 2008, begynner på Vallersund skole.

FAU ved Botngård skole er bekymret i forhold til lang skoleskyss, og at en nedleggelse av skolen vil føre til at lokale fritids- og kulturtilbud forsvinner.

Samarbeidsutvalget ved Solkysten barnehage savner en bred konsekvensanalyse av blant annet fraflytting, skatteinntekter, utgifter i forhold til elever med spesielle behov osv. Videre påpeker de at to biblioteker vil kunne forsvinne, og at det direkte samarbeidet med skolene bli umulig. De er også bekymret for at deler av næringslivet kan forsvinne. Utvalget minner om at barnehagen måtte utvide med en førskolelærer på grunn av flere barn i avdelingen. Det er heller ikke plass til SFO i barnehagen.

Foreldregruppa ved Sandkassa barnehage er bekymret for at bygda mister et viktig samlingspunkt. De er også bekymret for å miste samarbeidet de i dag har med skolen i

forhold til tilvenningsdager, ballbinge og andre aktiviteter. Foreldregruppa er også bekymret for at en skolenedleggelse vil kunne føre til butikknedleggelse. Foreldregruppa vil gjerne være med på å bestemme hva som skal skje med bygningene ved en eventuell nedleggelse, og påpeker at å flytte barnehagen inn i skolebygningen er et urealistisk alternativ på grunn av kostnadene. Foreldregruppa ønsker at kretsen holdes samlet hvis skolen legges ned. I tillegg savnes det svar på spørsmålet om skolefritidsordning (SFO), og faguttalelser.

Utdanningsforbundet i Bjugn er bekymret for lang reisetid med de følger det kan få for elevenes konsentrasjon på skolen. Å gå på en skole langt unna bostedet vil begrense mulighetene for å delta på aktiviteter i forbindelse med skolen. Forbundet påpeker at det ikke er plass til SFO ved Sandkassa og Lysøysund barnehager. De er også bekymret for at andelen elever med behov for spesialpedagogiske tiltak kan øke med en større elevgruppe.

Utdanningsforbundet ved Oksvoll skole synes det er beklagelig at elevgrunnet i Oksvoll krets tilsier at skolen bør legges ned. Klubben ønsker at kretsen holdes samlet ved en nedleggelse.

Fagforbundet i Bjugn mener at nedleggelse av Oksvoll og Fagerenget skoler vil bli et stort tap for bygda, og vil føre til tap av godt innarbeidede fagmiljø. Forbundet er også bekymret for skoleskyssen og tryggheten for elevene. Fagforbundet ønsker at det må sees på muligheten for å opprettholde skolene som 1-4 skoler og SFO i tilknytning til barnehagene. For Fagforbundet er det viktig med en avklaring i god tid før sommerferien.

Bjugn musikkråd påpeker at selv om nåværende struktur opprettholdes bør kommunens skolekorps ta debatten om det er hensiktsmessig med fire korps. De ønsker at korpsene beholdes som i dag, men med samordning av dirigent, øvinger etc.

Familien Ness/Braa ønsker at elevene fra Oksvoll skal gå på Botngård, da de ikke har noen tilknytning til Sandnes. Det vil også føre til omveier med hensyn til SFO.

Vurdering av Oksvoll skole:

De fleste uttalelsene i forbindelse med Oksvoll skole er nærmest fatalistiske i forhold til nedleggelse, men det er flere som trekker fram de samfunnsmessige konsekvensene en nedleggelse kan føre med seg.

De fleste mener det er viktig å holde skolekretsen samlet, uansett hvilken skole de skal flyttes til.

Mulige løsninger:

1. Skolen videreføres som i dag:

Elevtallet for Oksvoll skolekrets vil ligge mellom 22 og 34 elever for hele skolen (1-7).

En liten skole har bedre muligheter for tilpasset opplæring og oppfølging av den enkelte elev. Dette elevtallet kan være for lite til å tilfredsstille elevenes valgmuligheter i forhold til venner og relasjoner.

En skole med et så lavt elevtall vil bli svært sårbar i forhold til undervisningen da få lærere skal dekke alle fagbehovene for hele barnetrinnet. Skolen blir også sårbar i forhold til fravær.

En fortsatt drift av Oksvoll skole vil fortsatt ha forholdsvis stort skysstbehov for elever. All skoleskyss (med unntak av elever fra Tarva) vil være innenfor de anbefalte tidsgrensene.

Oksvoll skole vil måtte rehabiliteres på sikt.

For lokalmiljøet i Oksvoll vil dette være den beste løsningen da skolen som samlingspunkt vil bestå.

2. Skolens mellomtrinn legges ned, og skolen videreføres som 1-4 skole.

Elevtallet for et småtrinn på Oksvoll blir også for liten for fornuftig drift. Elever i 1-4 har noe mindre behov for valg av venner, men fortsatt blir det faglige miljøet for lærerne for lite. Denne skolen blir også svært sårbar i forhold til fravær.

Hvis Oksvoll skole videreføres som 1-4 skole vil skyssbehovet for de minste, og mest sårbare elevene bli noe mindre. All skoleskyss (med unntak av elever fra Tarva) vil være innenfor de anbefalte tidsgrensene.

En 1-4 skole kan legges som en filial under Botngård eller Sandnes skoler, der personalet er ansatt ved hovedskolen og tilhører miljøet der. Dette vil kunne sikre et godt pedagogisk og faglig miljø.

Oksvoll skole vil måtte rehabiliteres på sikt.

For lokalsamfunnet vil dette være en nokså god løsning da skolen som samlingspunkt vil bestå.

3. Skolen legges ned og elevene flyttes samlet til Sandnes skole.

Sandnes skole vil med elever fra gamle Sandnes og Oksvoll krets få et elevtall svært nær grensen til det forsvarlige. Etter noen år vil dette bli bedre, men fortsatt vil denne løsningen forutsette at ungdomstrinnet samles på Botngård skole.

Behovet for skoleskyss vil bli forholdsvis stort for elevene fra Oksvoll med denne løsningen, men all skoleskyss (med unntak av elever fra Tarva) vil være innenfor de anbefalte tidsgrensene.

For foreldre vil en flytting til Sandnes medføre ulemper på grunn av transport til og fra skolefritidsordning (SFO), da de fleste foreldre ikke naturlig kjører til Sandnes.

For lokalsamfunnet vil dette være en dårlig løsning da de mister skolen som samlingspunkt med de konsekvensene dette kan få for tilflytting, næringsliv og servicetilbud.

4. Skolen legges ned og elevene flyttes samlet til Botngård skole.

Botngård skole vil kunne ta imot disse elevene plassmessing. Løsningen vil kunne gi en unaturlig kretsgrense mellom Sandnes og Botngård.

Behovet for skoleskyss vil bli forholdsvis stort for elevene fra Oksvoll med denne løsningen, men all skoleskyss (med unntak av elever fra Tarva) vil være innenfor de anbefalte tidsgrensene.

SFO tilbudet vil være på Botngård skole med de utfordringene dette gir for transport, men det ser ut som om de fleste foreldre arbeider i Botngård eller Brekstad og dette faller da mer naturlig.

For lokalsamfunnet vil dette være en dårlig løsning da de mister skolen som samlingspunkt med de konsekvensene dette kan få for tilflytting, næringsliv og servicetilbud.

5. Skolen legges ned og elevene flyttes til Sandnes og Botngård skoler.

Denne løsningen vil dele kretsen i to ved Steinvik og Korsgata slik at elevene nord for grensen går til Vallersund og de sør for grensen går til Botngård. Dette er den løsningen som vil være optimal i forhold til utnyttelse av skolebygg. Ulempen er at kretsen deles, og at elever som har relasjoner splittes.

Som alternativ kan kretsgrensen flyttes til Valsfjorden som kan virke mer naturlig. Dette vil også splitte kretsen, med de aller fleste vil da flyttes samlet til Botngård.

Botngård skole blir en forholdsvis stor skole med de utfordringene dette fører med seg. Sandnes blir noe mindre.

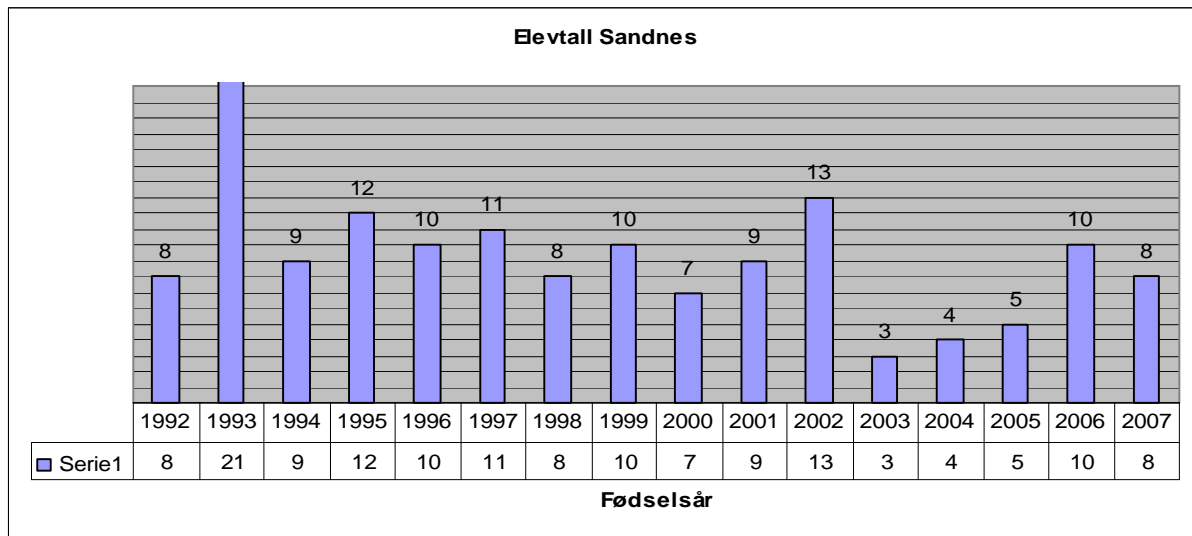
Løsningen vil utløse noe større behov for skoleskyss, men all skoleskyss (med unntak av elever fra Tarva) vil være innenfor de anbefalte tidsgrensene.

For lokalsamfunnet vil dette være en dårlig løsning da de mister skolen som samlingspunkt med de konsekvensene dette kan få for tilflytting, næringsliv og servicetilbud.

Sandnes skole:

Det gamle skolebygget er revet, og ny skole åpner ved skolestart august 2008. Skolen er prosjektert som en 1-10 skole, og er dimensjonert for 110 elever.

I skoleåret 2007/08 var det 67 elever tilhørende Sandnes krets. I tillegg var det 39 elever fra ungdomstrinnet som etter midlertidig vedtak har gått på Botngård skole. Samlet blir dette 105 elever. Elevtallet vil med dagens fødselstall være 77 elever i 2013/14 som 1-10 skole.



Tabell fødte barn i Sandnes skolekrets

Høringsvar:

FAU ved Oksvoll/Sandnes skoler leverer en uttalelse uten konkrete vedtak, men med argumenter for flere løsninger. FAU ser nytten av to ungdomsskoler som "konkurrerer", og som gi valgmuligheter. De påpeker også at Sandnes hadde gode resultater som ungdomsskole. De viser også til plassproblemene ved Botngård skole. FAU mener at de elevene som har flyttet til Botngård må få slippe å komme tilbake. FAU viser til at elevene nå har gått sammen i to år, og at de har knyttet relasjoner til hverandre. Dette vil splittes opp hvis kretsen deles. Likevel vil mange elever fra Nes få lengre skolevei til Sandnes. Dersom kretsen deles ønsker Tørrem å knyttes til Botngård skolekrets.

FAU ønsker at Sandnes opprettholdes som en 1-10 skole.

Bjugn Ungdomsråd ønsker at Sandnes opprettholdes som 1-10 skole. 8. og 9. klasse på Botngård skole 2007/2008 bør fortsette ut 10. klasse på Botngård skole. De som begynner i ungdomstrinnet fra Fagerenget, Oksvoll og Sandnes 2008, begynner på Sandnes skole.

Samarbeidsutvalget ved Botngård skole ønsker at Sandnes opprettholdes som 1-10 skole til elevtallet faktisk går ned i 2013.

Samarbeidsutvalget ved Oksvoll skole ønsker at Sandnes opprettholdes som en 1-10 skole.

FAU ved Botngård skole ønsker at Sandnes opprettholdes som en 1-10 skole

Elevrådet ved Fagerenget skole ønsker å samle ungdomstrinnet ved Botngård skole.

Elevrådet ved Oksvoll skole ønsker at Sandnes opprettholdes som en 1-10 skole. Det lovte ordføreren de den ble revet. Vi har skolelunsj, og ønsker å fortsette med det.

Elevrådet ved Botngård skole ønsker at Sandnes opprettholdes som en 1-10 skole

Utdanningsforbundet i Bjugn ser positivt på at det bygges ny skole på Sandnes, men mener det er meget uheldig å legge ned to skoler og ett ungdomstrinn. Forbundet ønsker at skolen opprettholdes som en 1-10 skole.

Utdanningsforbundet ved Botngård skole ønsker at skolen opprettholdes som en 1-10 skole.

Utdanningsforbundet ved Oksvoll skole ønsker at skolen opprettholdes som en 1-10 skole.

Bjugn musikkråd påpeker at selv om nåværende struktur opprettholdes bør kommunens skolekorps ta debatten om det er hensiktsmessig med fire korps. De ønsker at korpsene beholdes som i dag, men med samordning av dirigent, øvinger etc.

Vurdering av Sandnes skole:

Høringsuttalelsene i forhold til Sandnes skole har i stor grad knyttet seg til om skolen skal ha ungdomstrinn eller ikke.

Et overveldende flertall av de som har uttalt seg ønsker at skolen skal opprettholdes som en 1-10 skole.

Mulige løsninger:

1. Sandnes ferdigstilles som 1-10 skole med samme opptakskrets som i dag.

En skole med et så lavt elevtall vil bli fort bli sårbar i forhold til undervisningen da relativt få lærere skal dekke alle fagbehovene for hele grunnskolen, og da særlig for ungdomstrinnet.

Skolen blir også kunne bli sårbar i forhold til fravær.

En relativt liten skole har bedre muligheter for tilpasset opplæring og oppfølging av den enkelte elev. Dette elevtallet kan være for lite til å tilfredsstille elevenes valgmuligheter i forhold til venner og relasjoner, spesielt på ungdomstrinnet.

Med en så liten utnyttelsesgrad kan det være aktuelt å utvide arealet til barnehage på bekostning av skoledelen.

En fortsatt drift av Sandnes skole vil ha forholdsvis lite skysstbehov for elever. All skoleskysst vil være innenfor de anbefalte tidsgrensene.

2. Sandnes ferdigstilles som 1-7 skole med opptakskrets som tar opp i seg elevene fra Sandnes, Fagerenget og Oksvoll kretser.

Dette vil sprengte kapasiteten på Vallersund slik den er prosjektert, med 132 elever i 2008/2009 og 127 elever i 2013/2014. Dette kan likevel gjennomføres hvis Sandnes barnehage ikke flytter til Sandnes. Dette må i tilfelle behandles som en egen sak.

En slik løsning vil utløse mye skoleskysst for elevene fra Fagerenget og Oksvoll, og transporttiden for seksåringene vil kunne overstige anbefalingene.

3. Sandnes ferdigstilles som 1-10 skole med opptak fra dagens skolekrets og den delen av Oksvoll skolekrets som ligger nord for en kretsdeling.

Særlig for ungdomstrinnet vil en skole med et så lavt elevtall fort bli sårbar i forhold til undervisningen da relativt få lærere skal dekke alle fagbehovene.

En relativt liten skole har bedre muligheter for tilpasset opplæring og oppfølging av den enkelte elev. Dette elevtallet kan være for lite til å tilfredsstille elevenes valgmuligheter i forhold til venner og relasjoner, spesielt på ungdomstrinnet.

En fortsatt drift av Sandnes skole med deler av Oksvoll skolekrets vil ha forholdsvis lite skysstbehov for elever. All skoleskysst vil være innenfor de anbefalte tidsgrensene.

4. Sandnes ferdigstilles som 1-7 skole med opptakskrets som tar opp i seg elevene fra Sandnes og Fagerenget

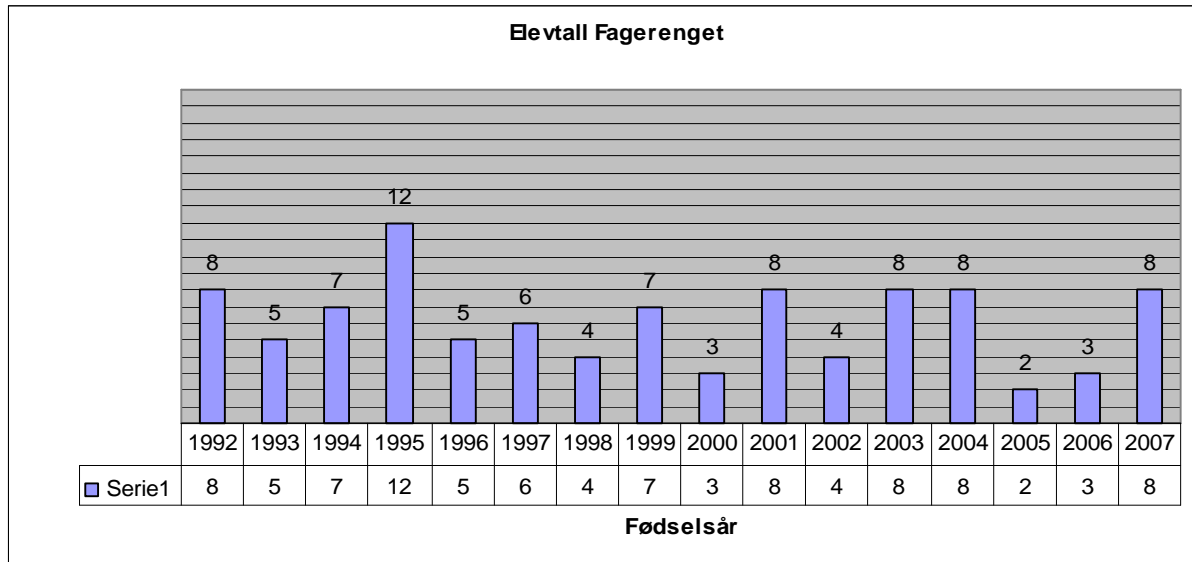
Dette vil være innenfor kapasiteten på Sandnes slik den er prosjektert, med 105 elever i 2008/2009 og 93 elever i 2013/2014.

En slik løsning vil utløse mye skoleskysst for elevene fra Fagerenget, og transporttiden for seksåringene vil kunne overstige anbefalingene.

Fagerenget skole:

I skoleåret 2007/08 var det 45 elever tilhørende Fagerenget krets. Elevtallet vil med dagens fødselstall ha 41 elever i 2013/14 som 1-7 skole.

"Gammelskolen" i Fagerenget må enten sanneres eller sikres.



Tabell fødte barn i Fagerenget skolekrets

Høringssvar:

Samarbeidsutvalget ved Fagerenget skole er bekymret for skoleskyssen, og stiller spørsmål i forhold til mobbing, sikkerhet, ansvar, bussyke, miljø og reisetid. De påpeker at skyssen allerede i dag, i følge fylkeslegen, er på grensen av det anbefalte.

I tillegg påpekes det at barna på Fagerenget i stor grad går eller sykler på skolen i dag.

Utvalget påpeker viktigheten av å kjenne nærmiljøet med tanke på å komme tilbake for å etablere seg. De påpeker det gode samarbeidet med næringslivet og barnehagen. Utvalget nevner det gode utearealet på Fagerenget. De skriver også om folketallsøkningen de siste 5 årene med 44 voksne tilflyttere med 23 barn. Samarbeidsutvalget påpeker også at en nedlegging vil kunne føre til fraflytting og redusert servicetilbud.

Samarbeidsutvalget påpeker det gode læringsmiljøet ved Fagerenget skole, med fokus og gode resultater på blant annet mobbing, aldersblanding, uteskole, barn med spesielle behov, de ansattes arbeidsmiljø. Samarbeidsutvalget trekker også fram det gode skole/hjemsamarbeidet ved skolen.

Samarbeidsutvalget foreslår å utvide kretsen til Asserøya, Barsed og Leset for å sikre elevtallet.

Samarbeidsutvalget ønsker en nedre grense for elevtall basert på faglige vurderinger.

FAU ved Fagerenget skole påpeker at Fagerenget ikke er en grendeskole, men en kretsskole med flere bygder. FAU stiller spørsmål rundt skoleskyssen i forhold til transporttid, sikkerhet, ansvar, bussyke og miljø. I tillegg påpekes det at barna på Fagerenget i stor grad går eller sykler på skolen i dag. FAU påpeker viktigheten av å kjenne nærmiljøet med tanke på å komme tilbake for å etablere seg. De påpeker det gode samarbeidet med næringslivet og barnehagen. FAU nevner det gode utearealet på Fagerenget. De skriver også om folketallsøkningen de siste 5 årene med 44 voksne tilflyttere med 23 barn. FAU påpeker også at en nedlegging vil kunne føre til fraflytting og redusert servicetilbud.

FAU savner en helhetlig tenkning om skolestrukturen i kommunen.

FAU påpeker det gode læringsmiljøet ved Fagerenget skole, med fokus og gode resultater på blant annet mobbing, aldersblanding, uteskole, barn med spesielle behov, de ansattes arbeidsmiljø. FAU trekker også fram det gode skole/hjemsamarbeidet ved skolen.

FAU mener en 1-4 skole ikke er et alternativ da det vil gi for lite lærermiljø. De påpeker også at å flytte barnehagen til skolen ikke er aktuelt da det vil bli for dyrt og upraktisk for små barn. FAU foreslår å utvide kretsen til Asserøya, Barsed og Leset for å sikre elevtallet. FAU

ber også kommunen om å se til Ørland og Åfjord for å se på skolestrukturen i et lengre perspektiv.

Elevrådet ved Fagerenget skole framhever det positive ved å gå på Fagerenget skole blant annet i forhold til mobbing og tilpasset opplæring. De er også bekymret i forhold til lang skoleskyss. Elevrådet ønsker å samle ungdomstrinnet ved Botngård skole.

Bjugn Ungdomsråd ønsker at Vallersund opprettholdes som 1-7 skole. 8. og 9. klasse på Botngård skole 2007/2008 bør fortsette ut 10. klasse på Botngård skole. De som begynner i ungdomstrinnet fra Fagerenget, Oksvoll og Vallersund 2008, begynner på Vallersund skole.

FAU ved Botngård skole er bekymret i forhold til lang skoleskyss, og at en nedleggelse av skolen vil føre til at lokale fritids- og kulturtilbud forsvinner.

FAU ved Oksvoll/Sandnes skoler ønsker at Fagerenget opprettholdes som 1-7 skole.

Utdanningsforbundet i Bjugn er bekymret for lang reisetid med de følger det kan få for elevenes konsentrasjon på skolen. Å gå på en skole langt unna bostedet vil begrense mulighetene for å delta på aktiviteter i forbindelse med skolen. Forbundet påpeker at det ikke er plass til SFO ved Sandkassa og Lysøysund barnehager. De er også bekymret for at andelen elever med behov for spesialpedagogiske tiltak kan øke med en større elevgruppe.

Utdanningsforbundet ved Fagerenget skole påpeker de gode undervisningsoppleggene ved skolen, spesielt aldersblanding, tilpasset opplæring, entreprenørskap, Olweusprosjektet og samarbeid skole/hjem. Klubben ønsker at Fagerenget skole skal bestå.

Fagforbundet i Bjugn mener at nedleggelse av Oksvoll og Fagerenget skoler vil bli et stort tap for bygda, og vil føre til tap av godt innarbeidede fagmiljø. Forbundet er også bekymret for skoleskyssen og tryggheten for elevene. Fagforbundet ønsker at det må sees på muligheten for å opprettholde skolene som 1-4 skoler og SFO i tilknytning til barnehagene. For Fagforbundet er det viktig med en avklaring i god tid før sommerferien.

Samarbeidsutvalget ved Solkysten barnehage savner en bred konsekvensanalyse av blant annet fraflytting, skatteinntekter, utgifter i forhold til elever med spesielle behov osv. Videre påpeker de at to biblioteker vil kunne forsvinne, og at det direkte samarbeidet med skolene bli umulig. De er også bekymret for at deler av næringslivet kan forsvinne. Utvalget minner om at barnehagen måtte utvide med en førskolelærer på grunn av flere barn i avdelingen. Det er heller ikke plass til SFO i barnehagen.

Ansatte ved Lysøysund barnehage påpeker tapet av bibliotek, gymsal, samarbeidsmulighetene, og er generelt bekymret for nærmiljøet hvis Fagerenget skole legges ned.

Foreldrerepresentanter ved Lysøysund barnehage har sterke motforestillinger mot å legge ned Fagerenget skole. De trekker fram skoleskyssen og de konsekvensene dette kan få for grunnlaget for læring. Samarbeidet mellom skole og barnehage framheves også med besøk en gang i måneden.

De er også bekymret over å kunne miste skolen som samlingspunkt i forhold til blant annet 17.mai, i tillegg til å miste muligheten for å disponere gymsal.

Samarbeidsutvalget ved Oksvoll skole ønsker at Fagerenget opprettholdes som en 1-7 skole.

Elevrådet ved Oksvoll skole ønsker at Fagerenget opprettholdes som en 1-7 skole.

Fagerenget skolemusikk frykter at institusjonen blir vanskelig å opprettholde uten en skole å knytte den til. Både i forhold til utstyr, øvingslokaler og skolen som kulturarena.

Bjugn musikkråd påpeker at selv om nåværende struktur opprettholdes bør kommunens skolekorps ta debatten om det er hensiktsmessig med fire korps. De ønsker at korpsene beholdes som i dag, men med samordning av dirigent, øvinger etc.

Innbyggere og næringslivet i Lysøysund har levert et svar med 72 underskrifter der de trekker fram de konsekvensene som kan komme ved en nedlegging. De påpeker den store aktiviteten med 29 bedrifter, 14 lag og organisasjoner som holder til i kretsen. De skriver også om folketallsøkningen de siste 5 årene med 44 voksne tilflyttere med 23 barn, og 6 barn på vei allerede i år. De understreker også det gode faglige arbeidet ved Fagerenget, og nærheten til lokalmiljøet. Det listes også opp en del mulige konsekvenser ved en nedlegging av skolen: Mister samlingspunkt, slutt på tilflytting, fraflytting med tap av servicetilbud, bortfall av trygghet, redusert turisme, fallende huspriser, redusert skatteinngang, fare for at Kystkulturdagene forsvinner. De påpeker også skoleskyssen som vil bli for lang, og stiller spørsmål om sikkerheten og ansvaret i bussen. Innbyggerne foreslår å utvide kretsen til Asserøya, Barset og Leset for å sikre elevtallet.

Lysøysund idrettslag har levert et meget omfattende svar der det påpekes flere mangler ved saksgrunnlaget og annet. Idrettslaget frykter at et "mørklagt" Lysøysund vil føre til fraflytting og at næringslivet reduseres, noe som igjen vil føre til tapt skatteinngang. Laget er også klar på at en nedleggelse av skolen vil kunne føre til en nedleggelse av Kystkulturdagene. De påpeker også skoleskyssen som vil bli for lang, og stiller spørsmål om sikkerheten og ansvaret i bussen. I tillegg er det vedlagt noe forskning og dokumentasjon som er for omfattende å ta med her, men som bør leses.

Ungdomslaget Vardevakt skriver at nedleggelse av Fagerenget vil få store konsekvenser for Lysøysundsamfunnet. De er opptatt av skoleskyssen og konsekvenser i forhold til bussyke, reisetid, sikkerhet og ansvar. De er også opptatt av tilhørigheten. De påpeker at skolen er et samlingspunkt.

Kirkeskolen i Lysøysundet er bekymret for at den ikke kan fungere ved en nedleggelse av skolen. Både på grunn av mangel på lokaler og lang reisetid for elevene fra Sandnes.

Stiftelsen Frohavet er bekymret for at Kystkulturdagene vil forsvinne ved en nedleggelse av skolen. Dette på grunn av at skolekorps, lagånden og arbeidsplasser kan forsvinne.

COOP Lysøysund er svært urolige over konsekvensene ved en nedlegging av skolen. De mener at dette kan føre til sviktende kundegrunnlag og en framtidig nedleggelse av butikken.

"Torsdagsklubben" er bekymret for å miste det sosiale og kulturelle samlingspunktet i bygda hvis skolen forsvinner. De påpeker at korps, kultur, tilflytting, og Kystkulturdagene kan bli skadelidende ved en nedleggelse.

Lysøya Lyslag er bekymret over at det alltid er skole og helse det går ut over. De savner en langtidsplanlegging. Lysøya Lyslag påpeker plassproblemer på Botngård, at barnehagen er full av barn. De ønsker at skole videreføres som 1-7, og kan fylles opp med elever fra Sandnes krets. De påpeker at skolen er en pilar i lokalsamfunnet.

Lysøysund Fritidsboliger AS viser til at de er avhengige av en livskraftig bygde for å kunne videreføre og utvide bedriften. De er bekymret for at en nedleggelse kan føre til det motsatte.

Familien Olden viser til sitt barn som vil ha store behov for tilrettelegging. Denne vil etter familiens mening bli klart best på Fagerenget skole der det er arealer til dette. I tillegg er skolen godt forberedt til denne eleven. Familien viser til store skysskostnader ved flytting til Vallersund skole.

Familien Antonsen påpeker de samfunnsmessige virkningene en nedleggelse kan få, både økonomiske, transportmessige og pedagogiske. Familien har levert et vedlegg som er for omfattende til å tas med her, men som er verdt å merke seg.

Familien Sundet påpeker at elevene vil få en transporttid som overskrider anbefalingene. De er også bekymret for at "knutepunktet" i bygda forsvinner, og at konsekvensen blir ei "død" bygd og at boligprisene synker. De viser også til at tilflytting vil synke.

Familien Bendiksen/Åsli ønsker en bedre visjon for bygdene i Bjugn kommune. De er bekymret for transporttid for elevene, og viser til en reisetid på 2,5 timer for elever fra Olden. De viser til at Sandnes ikke er en naturlig reisevei for folk i Lysøysund. Familien mener tallgrunnlaget for barn i Lysøysund er feil. De påpeker også at å legge ned skoler ikke er den riktige måten å trekke til seg kvinner i aldersgruppen 20-40.

Jorunn Graneng viser til elevenes beste, og beskriver flere utfordringer i forhold til reisetid og lærings situasjonen. Hun viser til at "skole der folk bor" er en grunnleggende rett. Hun viser også til to familier som sier det er uaktuelt å flytte til Lysøysund hvis skolen legges ned. Hun skriver at: "Barnas stemme må høres! Voksensamfunnet må lytte, og skape et samfunn til barnas beste!"

Vurdering av Fagerenget skole:

De fleste høringsuttalelsene kommer fra lokalsamfunnene knyttet til Fagerenget skole. Både skolens og barnehagens organer, næringslivet, organisasjoner og lag, i tillegg til enkeltpersoner og familier har levert uttalelser som unisont advarer mot konsekvensene av en nedleggelse. Virkningen for lokalt næringsliv, fraflytting og "ei død bygd" er det viktigste budskapet, og flere nevner familier som enten vil velge å ikke flytte til Lysøysund eller flytte fra bygda.

I tillegg er det svært mange som trekker fram skoleskyssen som en stor ulempe. Flere legger fram tall som er noe i overkant av det reelle, men etter befaring og oppkjøring av en mulig skoleskyssrute vil elever i småtrinnet fra Olden kunne komme over den anbefalte grensen på 45 minutter avhengig av hvordan ruten legges opp.

Det er også mange som trekker fram det spesielle opplæringstilbudet som gis ved Fagerenget med aldersblanding, uteskole og tilpasset opplæring.

Mulige løsninger:

1. Skolen videreføres som i dag:

Elevtallet for Fagerenget skolekrets vil ligge mellom 36 og 45 elever for hele skolen (1-7).

En liten skole har bedre muligheter for tilpasset opplæring og oppfølging av den enkelte elev. Dette elevtallet kan være for lite til å tilfredsstille elevenes valgmuligheter i forhold til venner og relasjoner.

En skole med et så lavt elevtall vil bli svært sårbar i forhold til undervisningen da få lærere skal dekke alle fagbehovene for hele barnetrinnet. Skolen blir også sårbar i forhold til fravær. En fortsatt drift av Fagerenget skole vil fortsatt ha et skyssbehov for elever. All skoleskyss vil være innenfor de anbefalte tidsgrensene.

Fagerenget skole har en enorm bygningsmasse som er relativt dyr å drifte. Ved videreføring er det behov for å se på arealbruken for å sikre en optimal drift. Det bør også vurderes om skolen bør flyttes til Lysøysund, eller om barnehagen bør flyttes til Fagerenget. Dette må i så fall behandles som egen sak.

For lokalmiljøet i Fagerenget og Lysøysund vil dette være den beste løsningen da skolen som samlingspunkt vil bestå.

2. Skolens mellomtrinn legges ned, og skolen videreføres som 1-4 skole.

Elevtallet for et småtrinn på Fagerenget blir også noe liten for fornuftig drift. Elever i 1-4 har noe mindre behov for valg av venner, men fortsatt blir det faglige miljøet for lærerne for lite. Denne skolen blir også svært sårbar i forhold til fravær.

Hvis Fagerenget skole videreføres som 1-4 skole vil skyssbehovet for de minste, og mest sårbare elevene bli noe mindre. All skoleskyss vil være innenfor de anbefalte tidsgrensene. En 1-4 skole kan legges som en filial under Botngård eller Sandnes skoler, der personalet er ansatt ved hovedskolen og tilhører miljøet der. Dette vil kunne sikre et godt pedagogisk og faglig miljø.

Fagerenget skole har en enorm bygningsmasse som er relativt dyr å drifte. Ved videreføring er det behov for å se på arealbruken for å sikre en optimal drift. Det bør også vurderes om skolen bør flyttes til Lysøysund, eller om barnehagen bør flyttes til Fagerenget. Dette må i så fall behandles som egen sak.

For lokalsamfunnet vil dette være en god løsning da skolen som samlingspunkt vil bestå.

3. Skolen legges ned og elevene flyttes samlet til Sandnes skole.

Vallersund skole vil med elever fra gamle Sandnes og Fagerenget krets få et elevtall som ligger innenfor det den er prosjektert for. Denne løsningen forutsette at ungdomstrinnet samles på Botngård skole da Sandnes vil bli overfylt.

En slik løsning vil utløse mye skoleskyss for elevene fra Fagerenget, og transporttiden for småtrinnet vil kunne overstige anbefalingene.

For foreldre vil en flytting til Sandnes medføre ulemper på grunn av transport til og fra skolefritidsordning (SFO), da de fleste foreldre ikke naturlig kjører til Sandnes.

For lokalsamfunnet vil dette være en svært dårlig løsning da de mister skolen som samlingspunkt med de konsekvensene dette kan få for tilflytting, næringsliv og servicetilbud.

4. Skolen legges ned og elevene flyttes samlet til Botngård skole.

Botngård skole vil med elever fra Botngård og Fagerenget krets få et elevtall som ligger innenfor kapasiteten, men vil for enkelte årskull få plassproblemer.

En slik løsning vil utløse mye skoleskyss for elevene fra Fagerenget, og transporttiden for småtrinnet vil kunne overstige anbefalingene.

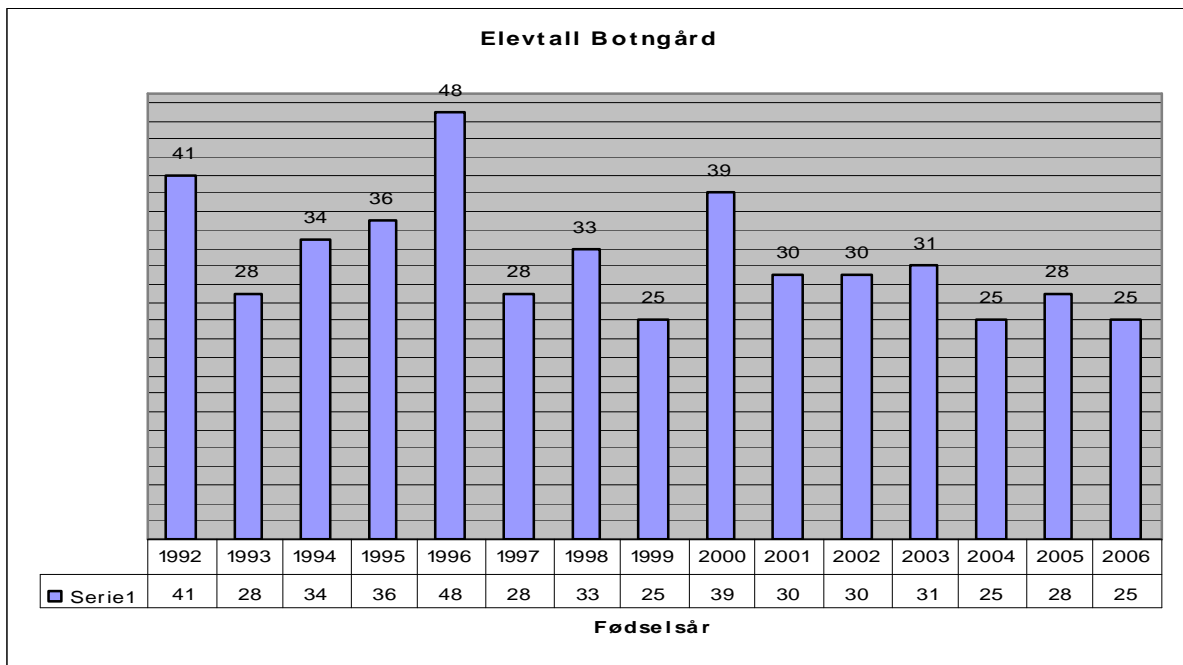
For enkelte foreldre vil en flytting til Botngård medføre ulemper på grunn av transport til og fra skolefritidsordning (SFO).

For lokalsamfunnet vil dette være en svært dårlig løsning da de mister skolen som samlingspunkt med de konsekvensene dette kan få for tilflytting, næringsliv og servicetilbud.

Botngård skole:

I skoleåret 2007/08 var det 243 elever ved barnetrinnet, og 102 elever fra ungdomstrinnet tilhørende Botngård krets. I tillegg var det 84 elever fra Sandnes skole som gikk ved Botngård etter midlertidig vedtak.

Skolen er i dag nær grensen for elevtall, og deler av skolen som ikke var tiltenkt undervisning brukes i dag som undervisningsareal. Denne situasjonen vil bli bedre etter hvert som elevtallet synker.



Tabell fødte barn i Botngård skolekrets

Høringssvar:

Samarbeidsutvalget ved Botngård påpeker at skolen i dag har flere elever enn den er renoveret for. På ungdomstrinnet er det nå 40 elever flere enn det arealene er beregnet for. Trange arealer og underdimensjonert ventilasjonsanlegg gir ikke godt arbeidsmiljø for elever eller medarbeidere. Spesialrom som musikk, naturfag og kunstavdeling brukes som baseareal, og bibliotek og kantine brukes som undervisningsareal. Elevtallet på barnetrinnet ligger innenfor det som lå til grunn for renoveringen.

FAU ved Botngård skole påpeker at kapasiteten ved skolen er sprengt, og at arealer som er beregnet til kantine brukes som undervisningsareal. FAU mener størrelsen på ungdomstrinnet fører til problemer med ventilasjon, HMS og trivsel. Videre mener FAU at skolen ikke kan ta i mot flere elever i første klasse, da "Toppen" er sprengt i forhold til garderobeforhold og inneklima.

Bjugn Ungdomsråd ønsker at 8. og 9. klasse på Botngård skole 2007/2008 bør fortsette ut 10. klasse på Botngård skole. De som begynner i ungdomstrinnet fra Fagerenget, Oksvoll og Sandnes 2008, begynner på Sandnes skole.

Utdanningsforbundet ved Botngård skole påpeker at skolen har for mange ungdomsskoleelever, og at rom som ikke er beregnet til dette brukes som undervisningsrom. I tillegg er de bekymret for inneklimaet og lærernes arbeidsarealer.

Elevrådet ved Fagerenget skole ønsker å samle ungdomstrinnet ved Botngård skole

FAU ved Oksvoll/Sandnes skoler viser til plassproblemene ved Botngård skole.

Bjugn musikkråd påpeker at selv om nåværende struktur opprettholdes bør kommunens skolekorps ta debatten om det er hensiktsmessig med fire korps. De ønsker at korpsene beholdes som i dag, men med samordning av dirigent, øvinger etc.

Vurdering av Botngård skole:

De som uttaler seg om Botngård skole er i hovedsak opptatt av plassmangel og inneklime. Dette gjelder i all hovedsak ungdomstrinnet og "Toppen" der 1. klasse og SFO holder hus. Skolen benytter i dag arealer som i utgangspunktet ikke var beregnet for undervisning til nettopp dette. Det påpekes at ventilasjonsanlegget for ungdomstrinnet og på "Toppen" ikke har kapasitet til det elevtallet som er der i dag. Dette er ikke dokumentert, men befarer og observasjoner kan tyde på at dette er riktig.

Mulige løsninger:

1. Botngård skole videreføres som 1-10 skole med samme opptaksgrense som i dag. Elevene som tilhører Sandnes skole skal i utgangspunktet tilbake til Sandnes. Dette vil lette romsituasjonen på Botngård slik at rom som ikke er tiltenkt undervisning kan brukes til det de var tiltenkt.

Det er fortsatt en del utfordringer knyttet til ventilasjon og generell standard, blant annet på "Toppen". Denne situasjonen vil ikke løses med dette, men bør inn i kommunens generelle vedlikeholdsplan.

En fortsatt drift av Botngård skole vil utløse skyssbehov for noen elever, men all skoleskyss vil være innenfor de anbefalte tidsgrensene.

2. Botngård skole videreføres som 1-10 skole med dagens skolegrense og den delen av Oksvoll skolekrets som ligger sør for ny kretsgrense.

Dette vil øke elevtallet på små- og mellomtrinnet på Botngård skole. Dette er, med unntak av enkelte årstrinn, innenfor det skolen er dimensjonert for.

Det er fortsatt en del utfordringer knyttet til ventilasjon og generell standard, blant annet på "Toppen". Denne situasjonen vil ikke løses med dette, men bør inn i kommunens generelle vedlikeholdsplan.

En fortsatt drift av Botngård skole vil utløse skyssbehov for noen elever, men all skoleskyss vil være innenfor de anbefalte tidsgrensene.

3. Botngård skole videreføres som 1-10 skole med dagens skolegrense og Fagerenget skolekrets.

Dette vil øke elevtallet på små- og mellomtrinnet på Botngård skole. Dette er, med unntak av enkelte årstrinn, innenfor det skolen er dimensjonert for.

Det er fortsatt en del utfordringer knyttet til ventilasjon og generell standard, blant annet på "Toppen". Denne situasjonen vil ikke løses med dette, men bør inn i kommunens generelle vedlikeholdsplan.

En slik løsning vil utløse mye skoleskyss for elevene fra Fagerenget, og transporttiden for seksåringene vil kunne overstige anbefalingene.

Kommentarer til Opplæringsloven med forskrifter

Kap 5 Spesialundervisning

§ 5-1 Rett til spesialundervisning

"Elevar som ikkje har eller som ikkje kan få tilfredsstillande utbytte av det ordinære opplæringstilbodet, har rett til spesialundervisning."

Det vil bli lagt til rette for spesialpedagogiske tiltak og tilpasset opplæring for de av elevene som har behov for ekstra tilrettelegging.

Kap 7 Skyss og innløsning

§ 7-1 Skyss og innløsning i grunnskolen

"Elevar i 2.-10. klasse som bur meir enn fire kilometer frå skolen har rett til gratis skyss. For elevar i 1. klasse/førskolen er skyssgrensa to kilometer. Elevar som har særleg farleg eller vanskeleg skoleveg har rett til gratis skyss utan omsyn til veglengda.

Når det er nødvendig, har elevar rett til gratis båttransport utan omsyn til reiselengda.

Departementet gir nærmare forskrifter om tryggleiken til elevane under skoleskyssen.

Kommunen skal innløsjere elevar når dagleg skyss ikkje er forsvarleg. I vurderinga skal det særleg leggjast vekt på forhold som gjeld den enkelte eleven, til dømes alder, funksjonshemming, reisetid og tryggleik, og om dagleg skyss fører til ekstraordinære kostnader eller vanskar for kommunen. I tvilstilfelle avgjer foreldra om eleven skal skyssast eller innløsjerast."

Rettigheter til gratis skoleskyss i tråd med § 7-1 første ledd og Bjugn kommunes skyssreglement for elever som har særlig farlig eller vanskelig skoleveg, vil bli ivaretatt for de av elevene som vil komme inn under disse rettighetene.

Kap 8 Organisering av undervisninga

§ 8.1 Skolen

"Grunnskoleelevane har rett til å gå på den skolen som ligg nærast eller ved den skolen i nærmiljøet som dei soknar til. Kommunen kan gi forskrifter om kva for skole dei ulike områda i kommunen soknar til. Kravet i § 38 første leddet bokstav c i forvaltningslova om kunngjering i Norsk Lovtidend gjeld ikkje.

Etter søknad kan eleven takast inn på annan skole enn den eleven soknar til.

Når omsynet til dei andre elevane tilseier det, kan ein elev i særlege tilfelle flyttast til ein annan skole enn den skolen eleven har rett til å gå på etter første leddet. Før det blir gjort vedtak om å flytte ein elev, skal ein ha prøvd andre tiltak. Når det er nødvendig, kan eleven flyttast til ein skole utanfor kommunen, men ikkje slik at eleven må flytte ut av heimen eller at skoleskyssen blir uforsvarleg lang."

Retten til å gå på den nærmaste skolen eller den skolen i nærmiljøet de sokner til vil bli ivaretatt i Bjugn kommune.

Kap 9 Leiing, funksjonar, utstyr og læremiddel i skolen

§ 9-1. Leiing

Kvar skole skal ha ei forsvarleg fagleg, pedagogisk og administrativ leiing.

Opplæringa i skolen skal leiast av rektorar. Rektorane skal halde seg fortrulege med den daglege verksemda i skolane og arbeide for å vidareutvikle verksemda. Den som skal tilsetjast som rektor, må ha pedagogisk kompetanse og nødvendige leiareigenskapar.

Skolene i Bjugn kommune har ledelse etter §9-1.

Kap 9a Elevane sitt skolemiljø

§ 9a-1 Generelle krav

"Alle elever i grunnskolar og vidaregåande skolar har rett til eit godt fysisk og et psykososialt miljø som fremjer helse, trivsel og læring."

Det vil bli lagt tilrette for et godt psykososialt miljø og det fysiske miljøet vil bli ivaretatt etter gjeldende forskrifter. Veileder til forskrift om miljørettet helsevern i barnehager og skoler s. 36, blir lagt til grunn også ved tilrettelegging av arealet. "Ved beregning av elevantall i et vanlig klasserom bør det planlegges etter en arealnorm på minimum 2m² pr. elev. Når forholdene skal legges til rette for varierte arbeidsformer og spesielt utstyr, bør arealet være større, f.eks 2,5m² pr elev. Arealet for de ansatte kommer i tillegg. Plan for psykososialt miljø for grunnskolene i Bjugn følges opp og videreutvikles også for neste skoleår.

Kap 11 Organ for brukarmedverknad i skolen

§11.1 Samarbeidsutvalg ved grunnskolar.

"Ved kvar grunnskole skal det vere eit samarbeidsutval med to representantar for undervisningspersonalet, ein for andre tilsatte, to for foreldrerådet, to for elevane og to for kommunen. Den eine av representantane fra kommunen skal vere rektor ved skolen."

Det må gjennomføres "nyvalg" for samarbeidsutvalget ved Sandnes skole og Botngård skole, etter at skolene har endret opptaksområde.

§11-2 Elevråd ved grunnskolar

"Ved kvar grunnskole skal det for årstrinna 5-7 og for årstrinna 8-10 vere eit elevråd med representantar for elevane."

Det bør gjennomføres "nyvalg" for elevrådet ved Sandnes skole og Botngård skole, slik at nye elvene også kan delta.

Kap 13 Ansvar til kommunen, fylkeskommunen og staten

§ 13.7 Skolefritidstilbud

"Kommunen skal ha eit tilbod om skolefritidsordning før og etter skoletid for 1.-4. årstrinn, og for barn med særskilte behov på 1.-7. årstrinn."

Skolefritidsordninga skal leggje til rette for leik, kultur- og fritidsaktivitetar med utgangspunkt i alder, funksjonsnivå og interesser hos barna. Skolefritidsordninga skal gi barna omsorg og tilsyn. Funksjonshemma barn skal givast gode utviklingsvilkår. Areal, både ute og inne, skal vere eigna for formålet.

Når skolefritidsordninga er knytt til skolar, skal rektor til vanleg vere leiar. Departementet kan gjere unntak frå kravet.

Kommunen kan krevje utgiftene til skolefritidsordninga dekte gjennom eigenbetaling frå foreldra.

Regelen i § 10-9 første og tredje ledd gjeld for tilsetjing i skolefritidsordninga.

Kommunen kan nytte andre til å oppfylle plikta til å ha eit tilbod om skolefritidsordning, dersom dei elles oppfyller vilkåra i denne paragrafen. Kommunen fører tilsyn med private skolefritidsordningar."

Alle skoler i kommunen vil ha skolefritidsordning. Det bør vurderes om barnehager i de områdene som mister skolen bør kunne tilby skolefritidsordning etter § 13-7.

Oppsummering:

Ut fra ovennevnte betraktninger vil Rådmannen komme med følgende tilrådinger:

Generelt:

Rådmannen vil i løpet av 2008 starte arbeidet med å lage en plan for framtidig skolestruktur og skolebruksplan.

Hele skolestrukturen i Bjugn kommune må inn i en helhetlig skoleplan skilt fra budsjett og økonomiplaner.

Tilrådingen nedenfor er ikke optimal i forhold til kjente elevtall, og det er derfor behov for å gjennomgå helheten.

Oksvoll skole:

Oksvoll skole nedlegges på grunn av for lavt elevtall.

Elevene sør for Valsfjorden/Koet flytter til Botngård skole med virkning fra skolestart august 2008.

Eleven nord for Valsfjorden/Koet flytter til Sandnes skole med virkning fra skolestart august 2008.

Skolefritidsordningen (SFO) på Oksvoll vil bli nedlagt som en konsekvens av skolenedleggelsen. Elevene vil få tilbud om SFO på den skolen de skal gå på. Det kan være en mulighet å opprette et selvstendig SFO-tilbud, eller å knytte dette til Sandkassa barnehage. Dette må i så fall behandles som en egen sak med egen høring.

Den framtidige bruken av skoleanlegget må diskuteres med Oksvoll-samfunnet.

Sandnes skole:

Sandnes ferdigstilles som 1-10 skole med opptak fra dagens skolekrets og den delen av Oksvoll skolekrets som ligger nord for en kretsdeling.

Sandnes skole skal vurderes på nytt i 2012. Da vil det vise seg om elevtallet har positiv eller negativ utvikling.

Fagerenget skole:

Fagerenget skole videreføres som i dag.

Elevene som skal over til ungdomstrinnet skal til Botngård skole.

Fagerenget skole skal vurderes på nytt i 2012. Da vil det vise seg om elevtallet har positiv eller negativ utvikling.

Fagerenget skole har en stor bygningsmasse som er relativt dyr å drifte. Ved videreføring er det behov for å se på arealbruken for å sikre en optimal drift. Det bør også vurderes om skolen bør flyttes til Lysøysund, eller om barnehagen bør flyttes til Fagerenget. Dette må i så fall behandles som egen sak.

"Gammelskolen" i Fagerenget må saneres eller sikres.

Botngård skole

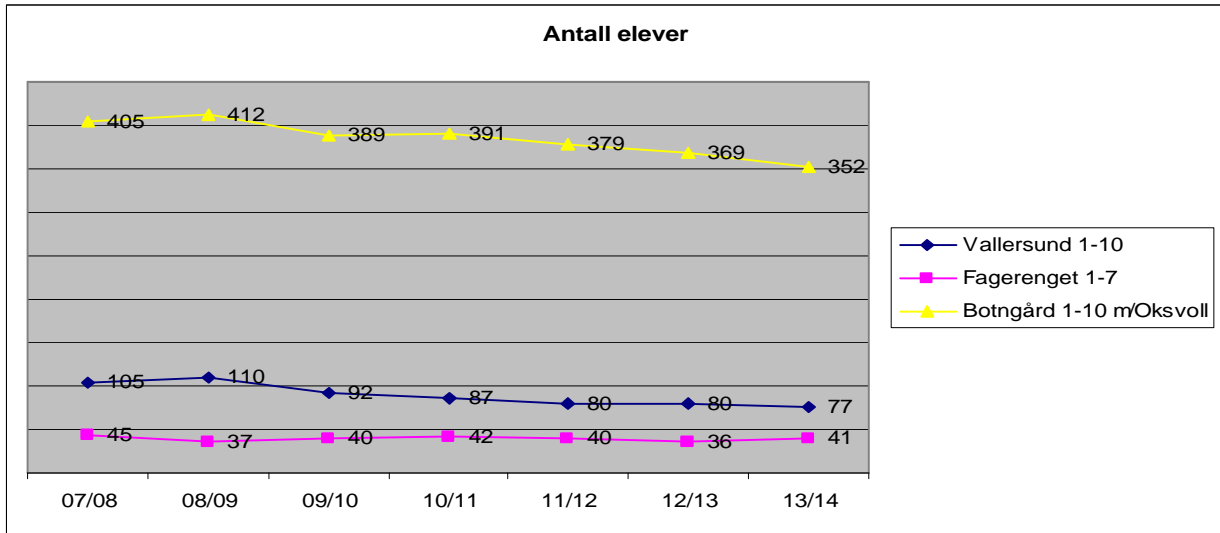
Botngård skole videreføres som 1-10 skole med dagens skolegrense og den delen av Oksvoll skolekrets som ligger sør for ny kretsgrense.

Det er fortsatt en del utfordringer knyttet til ventilasjon og generell standard, blant annet på "Toppen". Denne situasjonen vil ikke løses med dette, men bør inn i kommunens generelle vedlikeholdsplan.

Tabeller

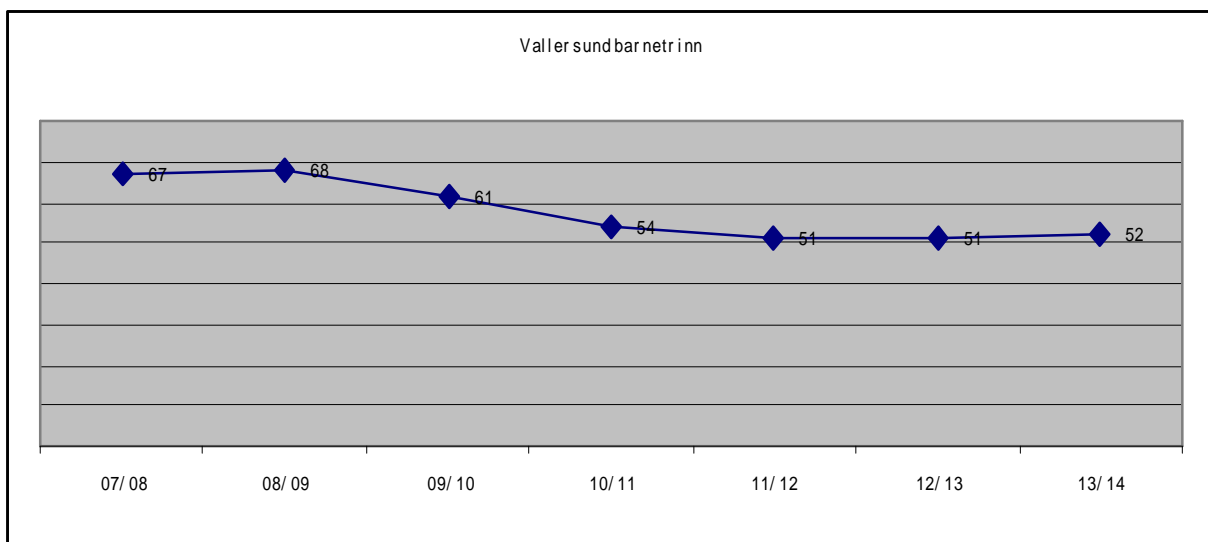
Tall for skoleåret 2007-2008

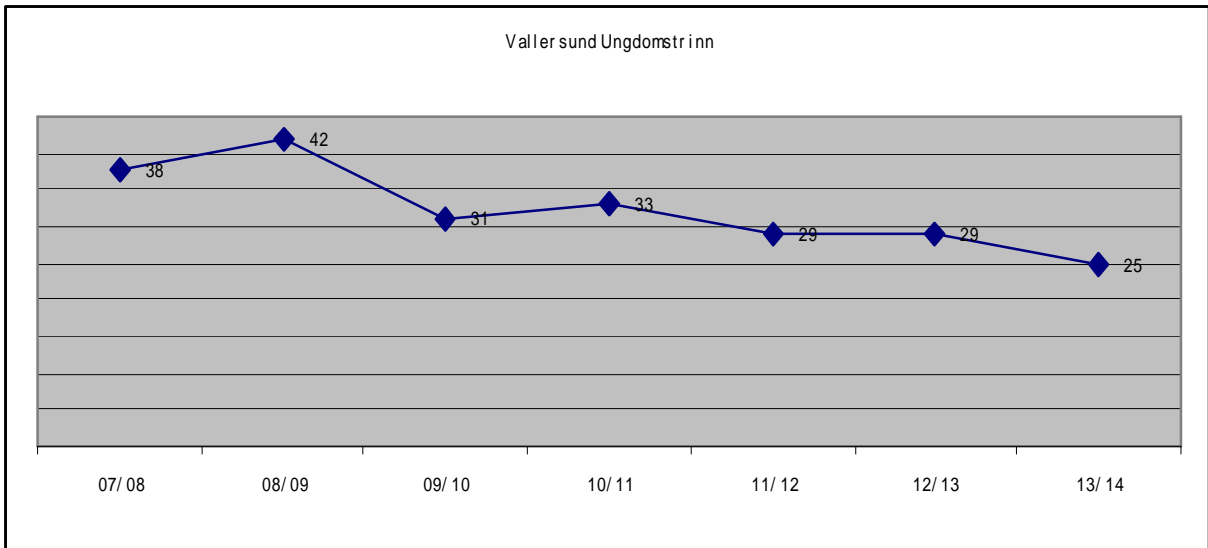
Fødselsår	92	93	94	95	96	97	98	99	00	01	02	03	04	05	06	07
Klassetrinn	10	9	8	7	6	5	4	3	2	1						
Oksvoll	6	14	3	2	7	2	3	1	6	2	6	2	3	7	3	11
Sandnes	8	21	9	12	10	11	8	10	7	9	13	3	4	5	10	8
Fagerenget	8	5	7	12	5	6	4	7	3	8	4	8	8	2	3	8
Botngård	27	41	28	34	36	48	28	33	25	39	30	30	31	25	28	25



Sandnes 1-10

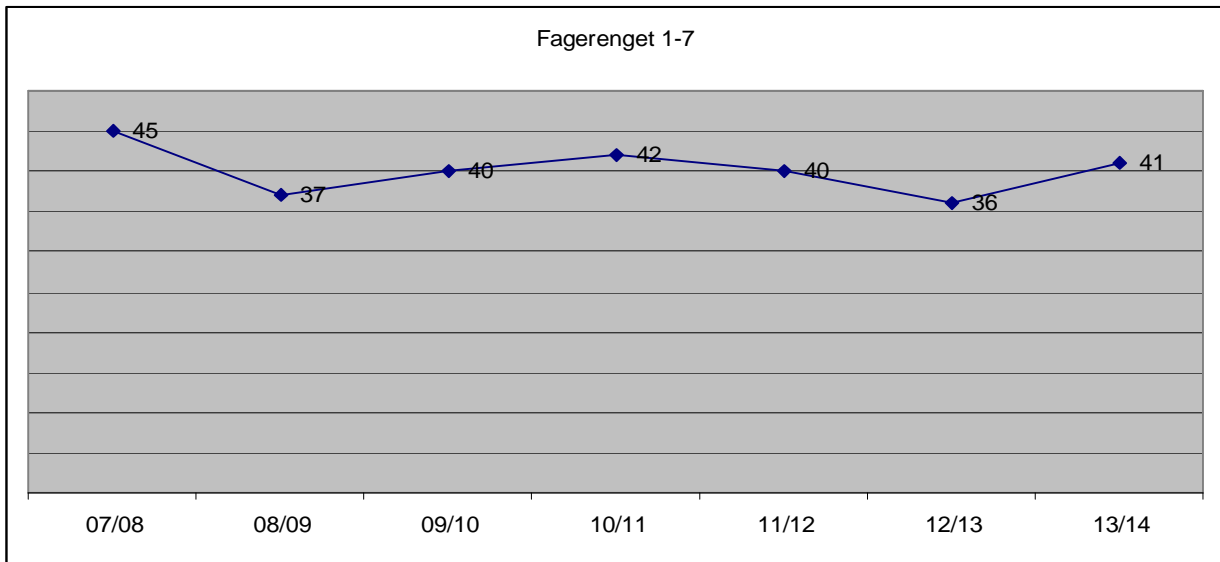
År/Trinn	1	2	3	4	5	6	7	8	9	10	Total
07/08	9	7	10	8	11	10	12	9	21	8	105
08/09	13	9	7	10	8	11	10	12	9	21	110
09/10	3	13	9	7	10	8	11	10	12	9	92
10/11	4	3	13	9	7	10	8	11	10	12	87
11/12	5	4	3	13	9	7	10	8	11	10	80
12/13	10	5	4	3	13	9	7	10	8	11	80
13/14	8	10	5	4	3	13	9	7	10	8	77





Fagerenget 1-7

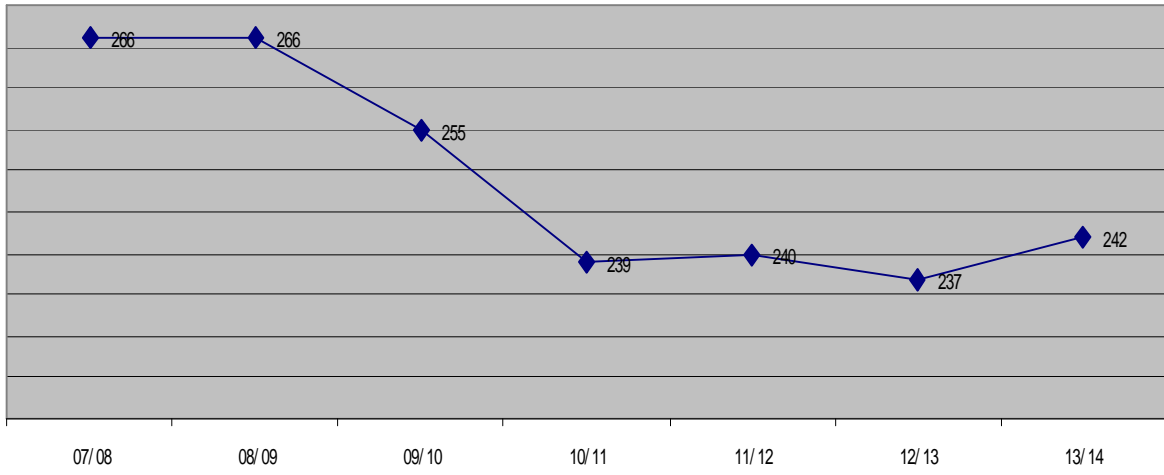
År/Trinn	1	2	3	4	5	6	7	8	9	10	Totalt
07/08	8	3	7	4	6	5	12	0	0	0	45
08/09	4	8	3	7	4	6	5	0	0	0	37
09/10	8	4	8	3	7	4	6	0	0	0	40
10/11	8	8	4	8	3	7	4	0	0	0	42
11/12	2	8	8	4	8	3	7	0	0	0	40
12/13	3	2	8	8	4	8	3	0	0	0	36
13/14	8	3	2	8	8	4	8	0	0	0	41



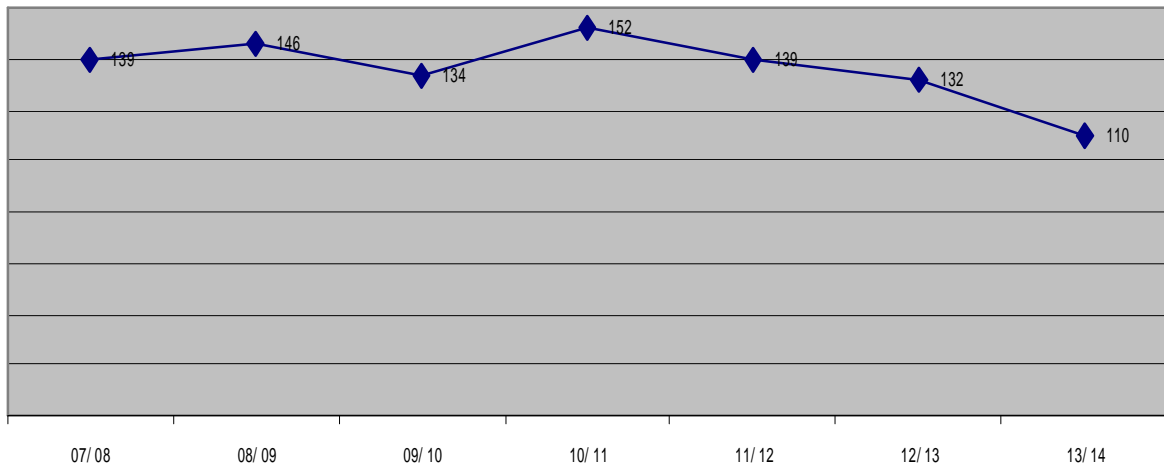
Botngård 1-10

År/Trinn	1	2	3	4	5	6	7	8	9	10	Totalt
07/08	41	31	34	31	50	43	36	38	60	41	405
08/09	36	41	31	34	31	50	43	48	38	60	412
09/10	32	36	41	31	34	31	50	48	48	38	389
10/11	34	32	36	41	31	34	31	56	48	48	391
11/12	32	34	32	36	41	31	34	35	56	48	379
12/13	31	32	34	32	36	41	31	41	35	56	369
13/14	36	31	32	34	32	36	41	34	41	35	352

Botngárd barnetrisinn



Botngárd ungdomstrisinn



Høringssvar:

1. Ansatte ved Solkysten barnehage
2. Beboere og bedrifter i Lysøysund
3. Bjugn Musikkråd
4. Bjugn Ungdomsråd
5. COOP Lysøysund
6. Elevrådet ved Botngård skole
7. Elevrådet ved Oksvoll/Sandnes skole
8. Elevrådet ved Fagerenget skole
9. Fagerenget skolemusikk
10. Fagforbundet Bjugn
11. Familien Antonsen
12. Familien Ness/Braa
13. Familien Olden
14. Familien Sundet
15. Familien Bendiksen/Åsli
16. FAU ved Botngård skole
17. FAU ved Fagerenget skole
18. FAU ved Oksvoll/Sandnes skole
19. Foreldregruppa ved Sandkassa barnehage
20. Foreldrerepresentanter ved Lysøysund barnehage
21. Jorunn Graneng
22. Kirkeskolen i Lysøysund
23. Knut Sandvik/AVICOM AS
24. Lysøya Lyslag
25. Lysøysundet Fritidsboliger AS
26. Lysøysund Idrettslag
27. Samarbeidsutvalget ved Fagerenget skole
28. Samarbeidsutvalget ved Oksvoll skole
29. Samarbeidsutvalget ved Solkysten barnehage
30. Samarbeidsutvalget ved Botngård skole
31. Stiftelsen Frohavet
32. Torsdagsklubben Lysøysund
33. Ungdomslaget Vardevakt
34. Utdanningsforbundet Bjugn
35. Utdanningsforbundet Botngård skole
36. Utdanningsforbundet Fagerenget skole
37. Utdanningsforbundet Oksvoll skole

Ordførerens/Hovedutvalgslederens innstilling:
Saken legges fram uten innstilling