

Forslag til Planprogram for kommuneplan 2010 - 2020/2025



Innhold

1 Bakgrunn og målsettinger for kommuneplanarbeidet

2 Hva er en kommuneplan?

3 Status gjeldende kommuneplan

4 Hovedutfordringer og behov for utredninger

4.1 Samfunnsdelen

Livskvalitet - helse, kultur og friluftsliv

Kompetanse, arbeidskraft og omdømme

Befolkningsutvikling

Miljø, energi og klima

Næringsutvikling

Vern og bruk av arealer

Tarva

Strukturendringer

4.2 Arealdelen

5 Behov for utredninger

6 Konsekvensutredninger

7 Organisering, plangrunnlag og prosess

8 Medvirkning og informasjon

9 Planens form og omfang

10 Framdrift

Vedlegg: Særlig sentrale bestemmelser for kommuneplanarbeid i Plan- og bygningsloven

1 Bakgrunn og målsettinger for kommuneplanarbeidet

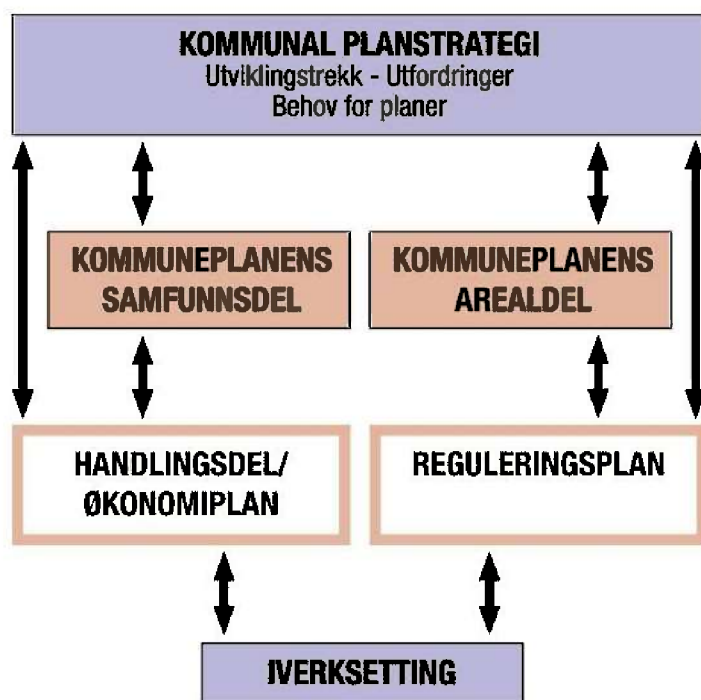
Kommuneplanen er Bjugn kommunes overordnede plan for utvikling av Bjugn-samfunnet og kommuneorganisasjonen. I kommuneplanen synliggjøres sentrale utfordringer for samfunnet. Her uttrykkes visjoner og målsettinger som gjenspeiles i valgene av sentrale satsningsområder. Visjonene og målsettingene er retningsgivende for sektorenes planlegging, og for utformingen av arealplan og delplaner for ulike temaer og geografiske områder. Kommuneplanen er altså et styringsredskap som skal skissere ønsket retning for Bjugn-samfunnet, og som forplanter seg i konkrete planer og praktisk gjennomføring.

Bjugn kommunestyre vedtok planstrategien 15.06.2010. Den er første steg i kommuneplanarbeidet, og angir overordnede temaer, retning og strategier for utformingen av ny kommuneplan. Planprogrammet er neste steg i prosessen, det beskriver *hvordan* man ønsker å gjennomføre kommuneplanarbeidet. Det skal gjøre rede for formål med planarbeidet, planprosessen, opplegg for medvirkning og utredningsbehovene. Planprogrammet har som hensikt å klargjøre og informere bredt om selve planprosessen, slik at alle som måtte ha interesse i planarbeidet og følgene av dette, får mulighetene til å delta i prosessen på en åpen og demokratisk måte.

2 Hva er en kommuneplan?

En kommuneplan inneholder langsiktige og overordnede målsettinger og retningslinjer for kommunens utvikling, og planer for gjennomføring av dem. Kommuneplanen er en samlet plan for kommunens utvikling. Den består av hoveddokumentene samfunnsdel med handlingsdel og arealdel. I tillegg kan den inneholde kommunedelplaner for bestemte områder, temaer eller virksomhetsområder.

Kommuneplanens hovedelementer



Lovgrunnlaget for kommuneplanarbeidet er endret gjennom nye lovbestemmelser i Plan- og bygningsloven fra 01.07.2009. Kravet til kommuneplanens form, innhold og behandling er vesentlig endret. Dette krever endringer i planopplegg og utforming. Tidligere var hoveddokumentene strategidokumentet, arealdelen og handlingsprogrammet. De tilsvarende dokumentene i dag heter samfunnsdel, arealdel og handlingsdel.

TIDLIGERE	NÅ
<p>Kommuneplanens hoveddokumenter: Strategidokument Arealdel Handlingsprogram</p> <p>Støttedokumenter ikke et lovpålagt krav</p>	<p>Kommuneplanens hoveddokumenter: Samfunnsdel Arealdel Handlingsdel</p> <p>Støttedokumenter: Planstrategi Planprogram Planbeskrivelse Konsekvensutredning Risiko- og sårbarhetsanalyser (ROS)</p>

Kommuneplanens samfunnsdel; skal ta stilling til langsiktige utfordringer, mål og strategier for kommunesamfunnet som helhet, og kommunen som organisasjon. Kommuneplanens samfunnsdel skal være grunnlag for sektorenes planer og virksomhet i kommunen. Samfunnsdelen inkluderer en **handlingsdel**, som angir hvordan kommunedelplaner for temaer eller virksomhetsområder skal følges opp de nærmeste 4 år.

Kommuneplanens arealdel; er en arealplan for hele kommunen som viser sammenhengen mellom framtidig samfunnsutvikling og arealbruk. Det kan utarbeides arealplaner for deler av kommunens område. Arealdelen skal angi hovedtrekkene i arealdisponeringen og rammer og betingelser for hvilke nye tiltak og ny arealbruk som kan settes i verk, samt hvilke viktige hensyn som må ivaretas ved disponeringen av arealene.

I det nye lovverket er kommunene også pålagt å utforme ulike støttedokumenter:

Planstrategien; bør omfatte en drøfting av strategiske valg knyttet til samfunnsutviklingen i kommunen. Kommunestyret skal senest innen ett år etter konstituering utforme og vedta kommunal planstrategi, og vurdere behovet for revidering eller videreføring av gjeldende kommuneplan.

Planprogrammet; varsler oppstart av kommuneplanarbeid i henhold til de strategiske valgene i planstrategien. Planprogrammet skal gjøre rede for formålet med planarbeidet, planprosessen med frister og deltakere, opplegget for medvirkning, spesielt i forhold til grupper som antas å bli særlig berørt, hvilke alternativer som vil bli vurdert og behovet for utredninger.

Planforslag; er det utarbeidede forslaget til kommuneplanens samfunnsdel og arealdel.

Planbeskrivelse; er en beskrivelse av det utarbeidede forslaget til kommuneplan. Planbeskrivelsen skal beskrive kommuneplanens formål, hovedinnhold og virkninger, samt planens forhold til gjeldende rammer og retningslinjer.

Konsekvensutredning; i planbeskrivelsen skal det gis en særskilt vurdering og beskrivelse - konsekvensutredning - av planens virkning for miljø og samfunn.

Risiko- og sårbarhetsanalyser (ROS); er en risiko- og sårbarhetsanalyse av utbyggingsplaner i planområdet. Analysen skal vise alle risiko- og sårbarhetsforhold som har betydning for utbyggingsformålet og eventuelt endringer i slike på grunn av planlagt utbygging. Områder med fare, risiko eller sårbarhet avmerkes i planen som hensynssoner. Det utformes bestemmelser som er nødvendige for å avverge skade og tap.

3 Status gjeldende kommuneplan

Gjeldende kommuneplan er fra 2005. Den består av en langsiktig del med visjoner og målsettinger (strategidokumentet "Kommuneplan for Bjugn 2005-2015"), en arealdel bestående av en hovedplan for hele kommunen samt 6 delplaner for kommunesenteret og grendesentra. I 2007 ble det også vedtatt en delplan for Lysøya. I tillegg har en del fagplaner blitt utarbeidet som kommunedelplaner.

Kommuneplanrevisjonen 2010 skal omfatte kommuneplanens samfunnsdel og arealdel. Handlingsdelen er planlagt utarbeidet samtidig med økonomiplanen, og økonomidelen integreres i handlingsdelen. Det skal utarbeides en planbeskrivelse med konsekvensutredninger av planens virkninger for miljø og samfunn.

I gjeldende kommuneplan for Bjugn 2005-2015 er visjonen:

"Bjugn er en kulturkommune med kreativ utvikling og vekst"

Helse framheves i gjeldende plan. Det legges vekt på det helsefremmende framfor det å reparere helseskader. Kulturminner og kulturlandskap skal bevares og aktiviseres som bidrag til en bærekraftig utvikling. Dette er sentrale ressurser som skal brukes aktivt til kunnskapsformidling, allmenndannelse, trivsel, helsetiltak og næringsutvikling.

Flere kommunale oppgaver er løst gjennom regional-, interkommunal eller spesiell kommunal forvaltning. Sentrale myndigheters arbeid med avklaring av organisering og arbeidsfordeling innen offentlig sektor er noe endret. Det foregår for tiden en diskusjon på alle nivåer om ansvars- og arbeidsfordeling innen offentlig sektor.



4 Hovedutfordringer og behov for utredninger

4.1 Samfunnsdelen

Samfunnsdelen bør revideres for hele temaspekteret og integrere vedtatte sektorplaner i seg. Det skal særlig legges vekt på de tema som den kommunale planstrategien vektlegger.

Livskvalitet - helse, kultur og friluftsliv

Kulturkommunen Bjugn har en relativt lang og sterk tradisjon. Dette kommer til uttrykk i et rikt kulturliv, frivillig engasjement og et mangfold av organisasjoner. Kommunen har gode arenaer for idrett og en sterk kulturskole. Det er nylig gjort store løft, gjennom byggingen av Fosenhallen og Kulturhuset. Det ligger godt til rette for friluftsliv i Bjugn.

Bjugn kommune er opptatt av at kultur gir helse, og kommunen har satset aktiv på kultur i siste planperiode. Kultur er ikke en lovpålagt oppgave, og er derfor under stadig angrep. Kommunens visjon om å være en kulturkommune forutsetter at samfunnet viderefører en aktiv satsning innenfor kulturlivet.

Til tross for det rike kulturlivet og det store frivillige engasjementet topper Bjugn sykefraværstatistikkene. HUNT undersøkelsen har nettopp kommet med en ny rapport, som viser at trivsel har større betydning enn tidligere antatt hva gjelder opplevelse av god helse. Det kan derfor være fristende å tro at vi som bor i Bjugn trives! Men vet vi dette godt nok?

Å styrke helsefremmende aktiviteter er en målsetting for Bjugn kommune. Det er forventet en økning i helseproblemer som følge av livsstil. Den teknologiske utviklingen har bidratt til kommunikasjon uten fysiske forflytninger, passiv underholdning og tilrettelegging i hverdagen. Det er fare for at forskjellene mellom de som evner å ta vare på helsa si gjennom kosthold, trening og selektering av stimuli, og de som ikke makter dette øker. Videre kan denne utviklingen gi økte forskjeller på økonomiske muligheter, fysisk/ psykisk helse og sosial "vellykkethet". Barn og unge er spesielt utsatt i denne sammenheng. Dette kan føre til helseproblemer som overvekt, diabetes, muskel- og skjelettlidelser og psykososiale problemer. Det knyttes usikkerhet til hvilke langsiktige konsekvenser denne utviklingen vil medføre, for spesialistkompetanse og samordning er framtrødende.

Innenfor omsorgstjenestene er utfordringene som i landet forøvrig. Vi står om få år overfor en populasjon som vil etterspørre kommunale helse- og omsorgstjenester i mye større grad enn vi før har opplevd. Samtidig vil tilgangen på arbeidskraft og kvalifisert arbeidskraft reduseres tilsvarende. Det kreves altså nye tilnærminger til hvordan kommunen skal løse "morgendagens omsorgsutfordringer". Bjugn kommune har beskrevet utfordringer og strategier for å løse disse i planen "Fra sykehjemspasient til bombolimfer". I tillegg deltar vi nå i arbeidet med å utarbeide en regional omsorgsplan på Fosen.

Samhandlingsreformen er lansert som den største reformen i nyere tid i Norge. Vi snakker om en helsereform som vil føre til at kommunehelsetjenesten skal ta over deler av de oppgaver som frem til nå har ligget hos spesialisthelsetjenesten. I skrivende stund ser kommunene bare konturene av hvor omfattende ansvaret og oppgavene blir. Bjugn kommune er med i et regionalt samarbeid gjennom Fosen distriktsmedisinske senter IKS for å løse noen av reformens utfordringer.

Helsereformen fordrer en mye sterkere og forpliktete kommunikasjon mellom behandlingsnivåene i helsevesenet (eks: kommune og sykehus) og mellom tjenestene internt i kommunen (eks: lege og sykehjem). Pr i dag har man ikke trygge digitale kommunikasjonsmidler som muliggjør nødvendig kommunikasjon. Utfordringer innenfor helsesektoren:

- ∞ Vi må vite mer om årsakene til et høyt sykefravær i Bjugn, for på denne måten å kunne sette i gang tiltak for å fremme bedre helse hos yrkesaktive bosatt i kommunen.
- ∞ Hvordan skal vi tilrettelegge for at mennesker i større grad enn nå, kan fortsette å bo hjemme?
- ∞ På hvilken måte skal vi løse rekrutteringsutfordringene og behovene for kompetanse, gjerne mer spesialisert kompetanse enn hva vi er vant med i dag.
- ∞ Når kan vi utnytte og utvikle det regionale samarbeidet, og når er det hensiktsmessig å styrke og utvikle tjenestetilbudet hver for oss.
- ∞ Å hvilken måte kan vi etablere en struktur for å ta imot "uferdige" pasienter?
- ∞ Hvordan skal man prioritere og få til for å få en trygg kommunikasjonsplattform for samhandling i helsevesenet

Kompetanse, arbeidskraft og omdømme

Behovene og ansvaret for å inneha spesialkompetanse innenfor ulike tjenesteområder i kommunene er økende. Stor konkurranse og etterspørsel etter kompetanse på arbeidsmarkedet utgjør en utfordring for en liten kommune som Bjugn. Hvordan rekruttere kompetanse til kommuneorganisasjonen og næringslivet?

Omdømme, identitet og arbeidsgiverpolitikk er grunnleggende for å kunne framstå som en attraktiv kommune å bo og arbeide i. Bjugn kommune har som målsetting å "Være blant de fremste kommunene i omdømmesammenheng innenfor kulturbegrepet". Hvordan bli en mer attraktiv kommune, både på arbeidsmarkedet, for potensielle tilflyttere, næringsliv og turister?

Befolknings- og stedutvikling

Folkemengden i Bjugn har i løpet av 2010 økt med 22 personer. De eldres andel av befolkningen er økende.

Det er knyttet store usikkerhetsmomenter til befolkningsutviklingen i Bjugn kommende år, med bakgrunn i utviklingen på Ørland hovedflystasjon. Forsvaret vil dessuten ha behov for øvingsområder og liknende i Bjugn kommune. Utfordringene ligger i det store antallet ansatte som kan bli endret, og som har betydelig innvirkning på behovet for boligtomter og kommunal infrastruktur. Stedsutviklingen i Botngård vil blant annet være sentral i å løse disse utfordringene.



Miljø, kulturmiljø, energi og klima

Gjennom vedtatt Energi- og klimaplan fra 2009 og strandsoneforvaltningsprosjektet sammen med Åfjord kommune fra samme år, har kommunen skapt faktagrunnlag for vurdering av disse fagområdene og også lagt føringer for framtidig forvaltning og tiltak.

Eksempler på store og viktige forvaltninger i denne sammenheng er:

- ∞ Storheia vindpark som ved full utbygging slik konsesjonen er omsøkt, vil legge beslag på 17 km² og få inntil 25 - 38 vindmøller avhengig av vindmøllenes størrelse. Ved siden av det store arealbeslaget dette vil medføre vil det også påvirke naturmiljøet, friluftslivet og synsinntrykket.
- ∞ Forvaltning av i strandsonen på grunnlag i strandsoneprosjektet.
- ∞ Forvaltning av kystlyngheia på Tarva.

Næringsutvikling

I de siste årene har den økonomiske situasjonen på enkeltbrukene innenfor landbruket blitt mer alvorlige. Mange har av den grunn, og på grunn av dårlig rekruttering, unnlatt å fornye driftsapparatet. Dette har medført en "langsom død" for mange gårdsbruk. Andre har satset og investert i moderne og kostbart utstyr, gjerne i fellesskap med andre bønder. Flere av disse sliter tungt på grunn av store kapitalutgifter. Mange gårdbrukere har også arbeid utenfor gården. Det synes som om landbruket er kommet inn i en "skjebnetid" - et hamskifte.

Bjugn har et utviklingspotensial knyttet til det å legge til rette for nyetableringer og mer mangfold innenfor næringslivet. Kommunen ligger godt til rette for utvikling innen både havbruksnæringen og landbruk.

Det er ønskelig å videreutvikle teknologi- og FOU samarbeid, spesielt opp mot teknologihovedstaden Trondheim. Utvikling på Valsneset og Gullvika er eksempler på dette, med testsenteret for vindkraft (ViVa AS) og havbruksteknologisenteret (ACE AS).

Vern og bruk av arealer

Utfordringene med Ørland hovedflystasjon, havbruk, fornybar energi, Storheia og fritidsbebyggelse medfører store utfordringer i forhold til vern og bruk av arealer. Det er derfor viktig med samordning, sambruk og samlokalisering.



Tarva

Tarva er en unik del av Bjugns natur- og kulturmiljø. Øygruppen består fortrinnsvis av kystlynghei. Slike landskap er i sterk tilbakegang, og Tarva er det best bevarte sammenhengende kystlyngheiområdet i landet. Tarva ble i 2010 utpekt som særlig viktig kulturlandskap på nasjonal basis. Tarva er derved ett av totalt 21 områder i landet med denne status. Gårdbrukerne på Tarva ble også tildelt landbrukets kulturlandskapspris i Sør-Trøndelag for 2010.

Det er også svært mange krigsminner på øya, og Ørlandet hovedflystasjon har skytefelt der. For å ivareta natur- og kulturkvalitetene på Tarva er det avgjørende å opprettholde den faste bosettinga. På Husøya er det nå kun igjen 11 helårs fastboende. De fastboende pleier landskapet bl.a. gjennom husdyrhold og følger med hva som foregår av aktiviteter, hendelser og utvikling. Tarvasamfunnet står overfor svært store utfordringer kommende år, både med hensyn til befolkningsutvikling og det unike og sårbare kystmiljøet som preger øygruppen. Hovedutfordringer er å:

- ∞ få etablert tilførsel av rent vann fra fastlandet
- ∞ øke antallet fergeavganger mellom Tarva og fastlandet
- ∞ bli kvitt forekomstene av sitkagran som sprer seg på Husøya
- ∞ ivareta og gjøre nytte av kultur- og naturressursene
- ∞ etablere nye næringsgrunnlag, for eksempel havbruksnæring
- ∞ sikre tilstrekkelig bredbåndsdekning

I tillegg kommer enkeltinnspill og planinnspill som må finne sin avklaring gjennom kommuneplanprosessen.

Strukturendringer

Barnehagene i Bjugn er preget av en slitt bygningsmasse. Det vil være aktuelt å vurdere strukturene innenfor både barnehage-, oppvekst- og kirkesektoren.



4.2 Arealdelen

Arealdelen skal også revideres for alle tema og delplaner. En årsak til dette er endrede faglige krav til innhold og framstilling av planen. Elles skal del særlig legges vekt på følgende tema:

- ∞ Følger av endringer ved Ørland hovedflystasjon
- ∞ Storheia vindpark
- ∞ Utviklingen av Valsneset og Gullvika som følge av de etableringer og tiltak som er under utvikling her
- ∞ Bedre og mer differensiert forvaltning i strandsonen
- ∞ Stedsutvikling i Botngård og Lysøysund

5 Behov for utredninger

Det finnes svært mye tilgjengelig informasjon om forholdene i Bjugn kommune, både hos kommunen selv og hos andre. Ut over dette vil det også bli behov for skaffe til veie ny kunnskap eller nye sammenstillinger og analyser av kjent kunnskap for å gi et bedre beslutningsgrunnlag. Utredninger vil bli gjennomført i den grad det er nødvendig for planarbeidet. Behovet for utredninger vil bli nærmere fastsatt i løpet av planarbeidet.

6 Konsekvensutredninger

Konsekvensutredninger skal særskilt vurdere og beskrive planens virkninger for miljø og samfunn. Det skal legges vekt på de erfaringer kommunen har med utvikling og påvirkning, med bakgrunn i de planer som har vært gjeldende så langt. Forhold som vil bli vesentlig endret fra tidligere planer i tema, innhold og omfang vil bli særlig vurdert.

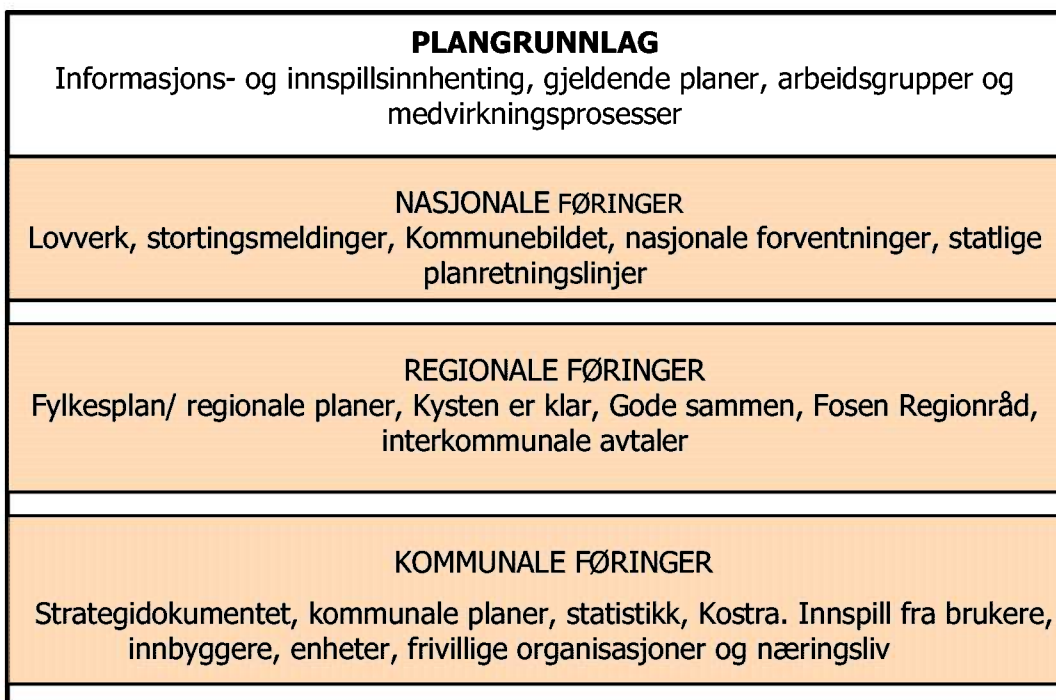
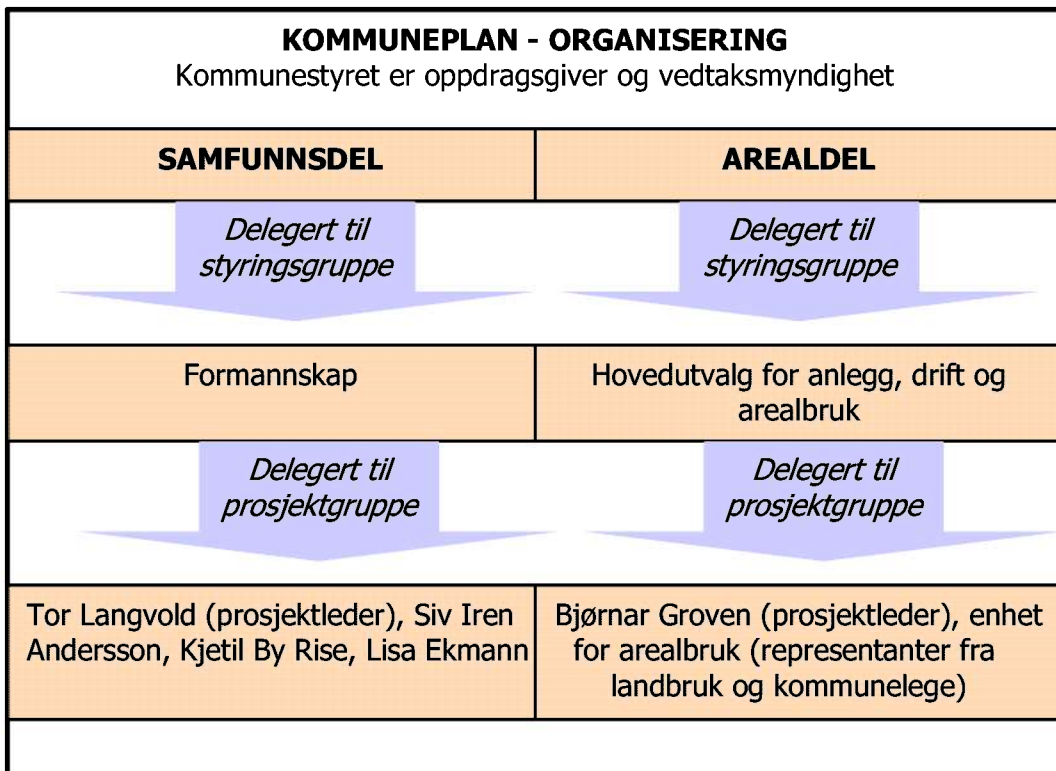
7 Organisering, plangrunnlag og prosess

Å utarbeide en kommuneplan avhenger av både nasjonale, regionale så vel som kommunale rammer. De ulike forvaltningsnivå og planredskaper skal spille sammen i en helhet.

De to hoveddelene av kommuneplanen behandles i to forskjellige organiseringer. Samfunnsdelen behandles med Formannskapet som styringsgruppe og en prosjektgruppe ledet av Rådmannen. Arealdelen har Hovedutvalget for anlegg, drift og arealbruk som styringsgruppe, og en prosjektgruppe ledet av plansjefen.

Det kunnskapsmessige grunnlaget baseres på føringer i en rekke kommunale, regionale og nasjonale dokumenter. Men også innspill undervegs danner et kunnskapsgrunnlag, fra offentlige organer og gjennom medvirkningsprosesser.

KOMMUNEPLAN - ORGANISERING, PLANGRUNNLAG OG PROSESS



PROSESS

- Visjoner og overordnede målsettinger* for ulike områder og temaer utarbeides. Disse danner grunnlag for utredninger, planer, prioriteringer, omfang, samhandling og kvalitetsutvikling i kommunen og kommuneorganisasjonen.
- Innspill* fra aktuelle enheter og instanser, lokale, regionale og nasjonale.
- Hvordan skape *medvirkning* lokalt? Metoder ut fra geografisk lokalisering, temaer, konkrete problemstillinger, eller søkeprosesser fram mot ikke forhåndsdefinerte problemer og mål:
 - grendemøter
 - arbeidsgrupper
 - ekspertgrupper
 - refleksjonsgrupper
 - sosiale medier
 - kafédialog
 - idemyldring
 - ideverksted
- Innspillene og tilbakemeldingene:
 - er del av plangrunnlaget for kommuneplanarbeidet. De kan få konsekvenser for kommuneplanens visjoner og målsettinger, og for dens endelige innhold og utforming.
 - kan påvirke hvilke tiltak som igangsettes i kommunen, og hvordan de iverksettes i praksis.

8 Medvirkning og informasjon

Bjugn kommune ønsker å legge til rette for bred medvirkning i kommuneplanarbeidet. Dette er også en plikt kommunen har i tråd med lovverket i Plan- og bygningsloven. Det er et særlig ansvar å sikre aktiv medvirkning fra grupper som krever spesiell tilrettelegging, herunder barn og unge. Grupper og interesser som ikke er i stand til å delta direkte, skal sikres gode muligheter for medvirkning på andre måter.

I kommuneplanarbeidet vil det bli lagt spesielt til rette for å sikre barn og unge medvirkning. Det er aktuelt å knytte kommuneplanarbeidet til enkeltfag som samfunnsfag. Andre metoder kan for eksempel være innhenting av uttalelser fra elevråd/ klasseråd og befarig med barn og ungdom. Kommunen forplikter seg til å lytte til innspillene og til vurdere dem i kommuneplanarbeidet på lik linje med andre innspill. Det vil bli vektlagt at barn og unges innspill skal få konkrete konsekvenser gjennom planarbeidet.

Gjennom oversiktlige og forutsigbare planprosesser kan det gis bedre medvirkningsmuligheter. Medvirkning kan bidra til å skape åpenhet omkring - og innsikt i- kommunal samfunnsplanlegging. Dette er i neste omgang et viktig fundament for å styrke politisk engasjement og lokaldemokratiet. Gjennom gode prosesser kan medvirkning bidra til at man finner de beste løsningene. Medvirkning kan skape legitimitet for både løsningene og prosessen.

Det finnes flere former for medvirkning, og det vil være naturlig å fremme både brede åpne prosesser, og å sette ned ekspertgrupper som jobber med helt konkrete og kjente problemstillinger. Arbeidsgrupper og refleksjonsgrupper kan bestå av mennesker med alle typer bakgrunn, og som har interesse og engasjement for de aktuelle temaer. Gode medvirkningsprosesser kan også føre til at:

- det bygges generell kompetanse blant deltakerne
- det bygge allianser og forståelse mellom deltakerne
- man får fram og utvikler ny kunnskap og mening hos deltakerne
- felles avhengigheter synliggjøres

Kunnskap: Ekspertgrupper

Det settes ned ekspertgrupper på de områdene det er nødvendig. Disse oppnevnes av prosjektgruppene ved behov.

Utrede: Arbeidsgrupper

Når et eller flere tema må utredes kan prosjektgruppene sette ned arbeidsgrupper som gjør denne jobben.

Meningsfylt og reel dialog: Refleksjonsgrupper

Deltakere som i utgangspunktet har samme agenda, nemlig de problemstillingene som ble vedtatt i planstrategien.

Åpne møter

Møter som er åpne for alle, for eksempel kafedialog, idemyldring og ideverksted.

Det må settes av midler til å avholde møter jevnlig for de ulike gruppene, der kommunen bidrar med mat, drikke og sekretær/møteledelse.

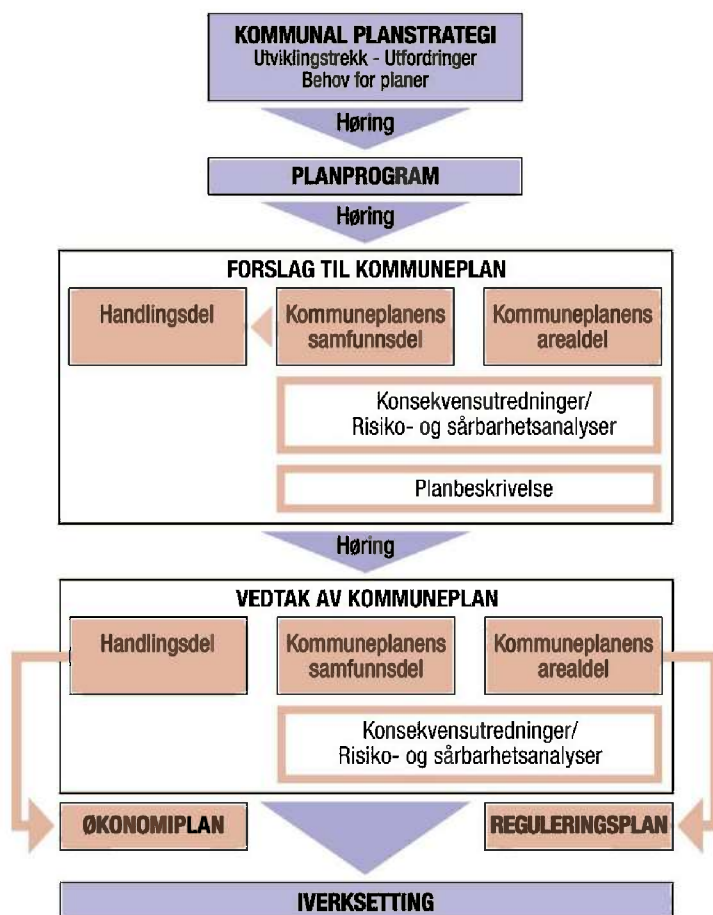
Internett

Det vil bli lagt ut problemstillinger på kommunens hjemmeside og på Bjugns nettside på Facebook. Her skal innbyggerne både få tilgang til informasjon og innsikt i kommuneplanarbeidet, og få mulighet til å diskutere og komme med ideer, kunnskap og løsninger.

Arbeidet som gjøres i disse gruppene eller via internett skal ikke erstatte de lovpålagte høringsprosessene.

De mest utpregede medvirkningsprosessene vil være under høringene av planprogrammet og det utarbeidede planforslaget. I disse periodene legges planforslagene ut til offentlig høring i ulike medier, og enhver inviteres til å komme med innspill.

Høringsperioder i kommuneplanarbeidet



Forslag til planprogram høres hos aktuelle statlige myndigheter, regional myndighet og nabokommuner gjennom direkte henvendelser. Lokale organisasjoner, kommunale myndigheter og lokalbefolkning høres via informasjon/ kommunikasjon på internett, direkte henvendelser og artikler i pressen.

Samtidig med at forslaget til planprogram legges ut til høring varsles *oppstart av planarbeidet* til statlige organer, regional myndighet og nabokommuner ved direkte henvendelser. Lokale organisasjoner, kommunale myndigheter og lokalbefolkning varsles via informasjon på internett, direkte henvendelser og artikler i pressen.

Innspill til planen innhentes gjennom direkte henvendelser til aktuelle statlige myndigheter, regional myndighet og nabokommuner. Det vil også bli innhentet innspill via informasjon på internett, direkte henvendelser og møter for lokale organisasjoner, samt møter med lokalbefolkningen.

Utarbeidet planforslag skal høres hos aktuelle statlige myndigheter, regional myndighet og nabokommuner gjennom direkte henvendelser og møter. Planforslaget høres hos kommunale myndigheter, lokale organisasjoner og lokalbefolkningen via informasjon på internett, direkte henvendelser, lokale og/eller tematiske møter og artikler i pressen.

9 Planens form og omfang

Vedtatte tematiske kommunedelplaner og andre fagplaner hensyntas og konklusjonene fra disse innarbeides i kommuneplanen. Kommuneplanen søkes utformet med signaler på hvilke faglige kommunedelplaner som bør prioriteres for å følge opp kommuneplanens intensjon.

Det skal legges vekt på at planen ikke blir for volumiøs og at stoffet og konklusjonene framstår oversiktlige og forståelige. Planen skal være tydelig på forhold som bygger på entydige og klare forutsetninger, men være fleksibel på forhold som ikke er klarlagt med samme presisjonsnivå og faglig fundamentering.

10 Framdrift

FRAMDRIFTSPLAN KOMMUNEPLAN																				
TILTAK	2011										2012									
	Måned																			
	Jan	Feb	Mar	Apr	Mai	Jun	Jul	Aug	Sep	Okt	Nov	Des	Jan	Feb	Mar	Apr	Mai	Jun	Jul	Aug
Planstrategi - vedtatt 15.06.2010																				
Kunngjøring av planoppstart og forslag til planprogram			X																	
Høringsperiode for planprogram (6 uker)			■	■																
Planinnspill			■	■																
Vedtak av planprogram						X														
Medvirkingsprosesser			■	■	■	■	■	■	■	■	■	■	■	■	■	■	■	■	■	■
Analise			■	■	■	■	■	■	■	■	■	■	■	■	■	■	■	■	■	■
Utarbeidelse og vedtak av planforslag								■	■	■	■	■	■	■	X					
Utarbeidelse av planbeskrivelser								■	■	■	■	■	■	■	■	■	■	■	■	■
Utarbeidelse av konsekvensutredninger/ ROS									■	■	■	■	■	■	■	■	■	■	■	■
Høringsperiode for planforslag, planbeskrivelser og konsekvensutredninger (6 uker)															■	■	■	■	■	■
Sluttbehandling og vedtak av plan																				X

