

# Planstrategi og planprogram Ørland 2013-2026



*Vedtatt i kommunestyret 01.11.2013*

**Foto:**

Karin Størseth; s. 15, 16, 20, 21 og 24 (foto fra Sild og Seil 2013)

Kreative Trøndelag (Sør-Trøndelag fylkeskommune): s. 9, 12, 14, 17, 18

GT for Sør-Trøndelag fylkeskommune s. 1, 11, 24



# INNHOOLD

<b>KREVENDE PLANPROSESS FOR ØRLAND</b>	4
<b>1. STRATEGISKE UTFORDRINGER</b>	5
Befolkningsutvikling	5
Velferdstjenester for en økende befolkning	6
Boligbehov	8
<i>Funksjonell og framtidsrettet kommunal infrastruktur</i>	
Næringsutvikling	8
<i>Konkurransen om arbeidskraft</i>	
<i>Behov for ulike typer næringsareal</i>	
<i>Landbruksnæring under press</i>	
Folkehelse	10
<i>Inkludering av nye innbyggere</i>	
Kompensasjonsprogram som følge av kampflybaseutviklingen	11
<b>2. PLANSTRATEGI</b>	13
Mål 2013-2026	13
Ørlands strategiske valg	13
Skape et attraktivt bosted med bolyst for en økende befolkning	14
<i>Utvikle et levende, fortettet, urbant og unikt Brekstad</i>	
<i>Skape et rikt kulturliv</i>	
<i>Skape interesse for idrett og legge til rette for frivillige lag og organisasjoner</i>	
<i>God infrastruktur og kommunikasjon på Fosen</i>	
Folkehelse som grunnleggende verdi	16
<i>Trygg og inkluderende oppvekst</i>	
<i>Framtidsrettet tjenestetilbud rettet mot aldersgrupper der veksten blir størst</i>	
<i>Nye Ørlendinger som ressurs for Ørland</i>	
Kreativ og framtidrettet næringslivssatsing	17
<i>Omstilling i landbruksnæringen</i>	
Foregangskommune i miljø- og klimasatsing og klimatilpassing	18
Regionale og nasjonale planer og føringer	19
<i>Nasjonale forventninger</i>	
<i>Regionale føringer</i>	
<b>3. PLANPROGRAM</b>	20
Planbehov	20
Kommuneplanens samfunnsdel	20
<i>Estetiske retningslinjer for et attraktivt bosted</i>	
<i>Folkehelseplan og aktiv fritid</i>	



<i>Strategisk Næringsplan</i>	
<i>Landbruksplan</i>	
<i>Kulturplan</i>	
<i>Kulturminneplan</i>	
<i>Samferdsel og infrastruktur</i>	
<i>Plan for kystsonen</i>	
<i>Klima- og energiplan</i>	
<i>Samfunnsikkerhet og beredskap</i>	
<i>Utredning rundt kommunesammenslåing og organisasjonsutvikling</i>	
Kommuneplanens arealdel	24
Generelle prinsipper for arealdelen og for behandling av enkeltsaker	25
Behov for forsert planlegging	25
<i>Regulering av Brekstad sentrum</i>	
<i>Lokalisering og regulering av ny Hårberg skole</i>	
<i>Regulering av Ulsetmyran Næringspark</i>	
<i>Regulering av Brekstad Vestre næringsområde</i>	
<i>Regulering av Uthaug havneområde</i>	
Organisering av kommuneplanarbeidet	28
Prosess for kommuneplanarbeidet	29
<i>Samfunnsdelen - prosess</i>	
<i>Arealdelen – prosess</i>	
Prosess for de spesifikke reguleringsplaner som forseres	32
<i>Reguleringsplan for Brekstad</i>	
<i>Regulering og bygging av ny Hårberg skole og ny eller utvidet barnehage</i>	
<i>Reguleringsplaner for Ulsetmyran og Brekstad Vest næringsområder</i>	
Informasjon, medvirkning og beslutningspunkter	33
<i>Informasjon</i>	
<i>Medvirkning</i>	
<b>4. KONSEKVENSVURDERING (KU)</b>	<b>36</b>
<b>5. VEDLEGG</b>	<b>37</b>
A. Om planstrategi og planprogram	37
B. Beskrivelse av hva en kommuneplan er	37
C. Grunnlagsmateriell og føringer fra stat og region	39
D. Oversikt over plan- og utredningsbehov	41
E. Kompensasjonsprogram	43



## Krevende planprosess for Ørland

Utvikling av kampflybasen i Ørland er Forsvarets største enkeltinvestering i fastlands- Norge noensinne. Utviklingen åpner for mange muligheter, men også flere utfordringer og vil stille store krav til kommunens planlegging. Skal kommunen evne å gripe mulighetene og å redusere utfordringene kreves gode analyser av fremtiden. I tillegg trengs godt koordinerte planprosesser og samhandling med lokalbefolkningen, nabokommuner, regionen og en rekke samfunns- og næringsaktører. Det er helt nødvendig å ha klare mål og strategier å styre utviklingen etter.

Etter vedtaket om å etablere den norske kampflybasen i Ørland kommune (juni 2012) har Ørland kommune valgt å utvikle en planstrategi og et planprogram parallelt, samtidig går planprogrammet noe lengre i beskrivelse av delplaner enn vanlig for å muliggjøre oppstart av disse før endelig kommuneplan er vedtatt. Planstrategien og planprogrammet skal gi rom for strategiske veivalg for en ønsket utvikling, bidra til å videreutvikle lokaldemokratiet, i tillegg til å gi en samlet vurdering av planbehovet og beskrive hvordan planleggingen skal foregå. Planarbeidet skal gjelde for *perioden 2013-2026*.

Kommende planperiode vil bli krevende for Ørland kommune og store deler av Fosen. Vekstpotensialet gir store muligheter, men skaper også utfordringer. Nye utfordringer som kommunen ikke har høstet erfaring med tidligere må forventes, samtidig som det som fungerer bra i dag ikke nødvendigvis fungerer fremover.

Parallelt med kommuneplanarbeidet er det satt i gang en prosess med mål om kommunesammenslåing av Ørland og Bjugn. Tett samhandling med Bjugn og andre nabokommuner er viktig i hele perioden, og en eventuell kommunesammenslåing vil påvirke kommunens planlegging fremover.

### **Definisjoner:**

*Utarbeiding og behandling av kommunal planstrategi kan slås sammen med og være del av oppstart av arbeidet med kommuneplanen (planprogram).*

*Planstrategien er en drøfting av kommunens strategiske valg knyttet til samfunnsutviklingen, herunder langsiktig arealbruk, miljøutfordringer, sektorenes interesser og vurdere hvilke planbehov kommunen har i perioden. Etter å ha avdekket planbehovet beskriver planprogrammet formålet med planarbeidet, planprosessen med tidsfrister og medvirkningsmuligheter, behov for utredninger og alternativer.*

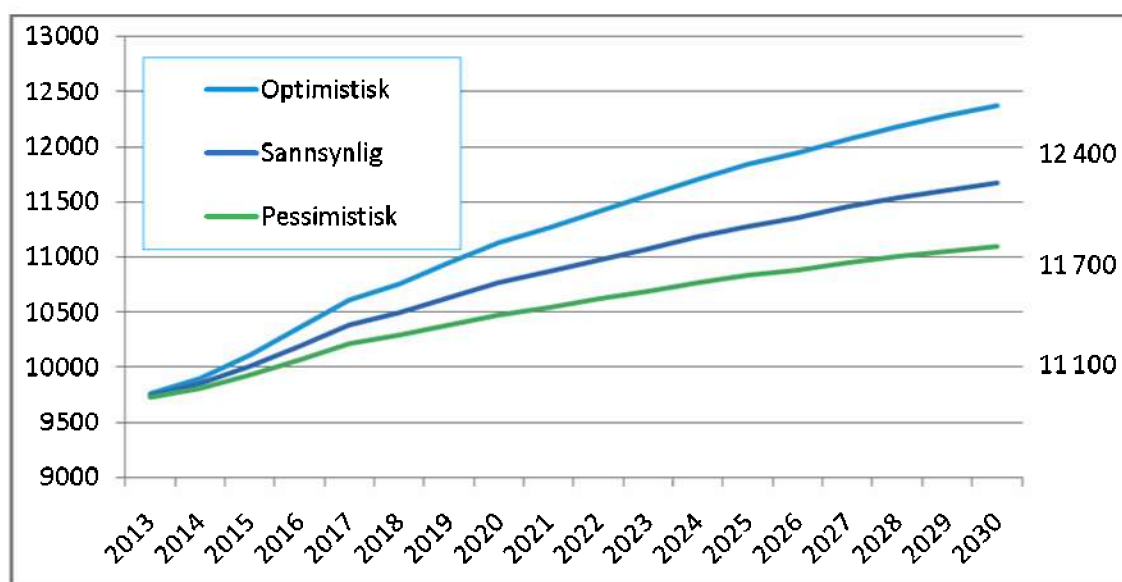


## 1. STRATEGISKE UTFORDRINGER

For å få økt kunnskap om befolkningsutviklingen i Ørland og Bjugn fram til 2030 og utfordringer kommunene dermed vil stå overfor, har Rambøll gjennomført en befolkningsanalyse (Rambøll, april 2013). Denne ligger til grunn for de vurderinger som gjøres under.

### Befolkningsutvikling

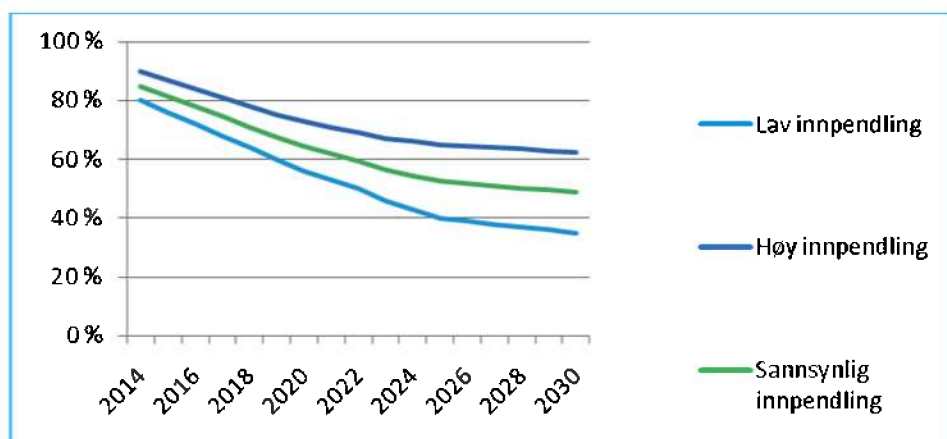
Befolkningen i Ørland og Bjugn kommuner vil i følge Rambøllrapporten mest sannsynlig øke med 20 % fra i dag og til 2030. Dette utgjør en økning på ca. 2 000 nye innbyggere rundt kampflybasen, der det anslås at Ørland hovedflystasjon (ØHF) mest sannsynlig vil ha 518 nye arbeidstakere på plass i 2030. Det forventes en økning av nye innbyggere i alle aldersgrupper med en spesiell vekst blant eldre over 70 år, men også blant barn i grunnskolealder og arbeidsdyktige i alderen 30-40 år.



Figur: Ulike befolkningsprognoser frem til 2030 (antall innbyggere i Ørland og Bjugn)

Kommunen vil stå overfor ulike utfordringer i ulike faser av ØHF's utvikling. De neste fem årene vil Ørland være en av Norges største anleggsområder parallelt med at det skal innføres drift av et av verdens mest avanserte kampfly. Stor andel anleggsarbeidere vil prege kommunen denne perioden med pendling og midlertidig bosetting.

Det antas at de aller fleste vil pendle i etableringsperioden (80-90 %), og at pendlingsandelen går ned etter noen år. Ørland har stor mulighet til selv å påvirke pendlingsandelen ved å legge til rette for attraktive bomiljø og arbeidsplasser for familiene. Hvor attraktivt Ørland, i samarbeid med Bjugn, fremstår som bosted og også hvilket inntrykk de første som kommer får av kommunene er suksesskriterium for senere tilflytting.

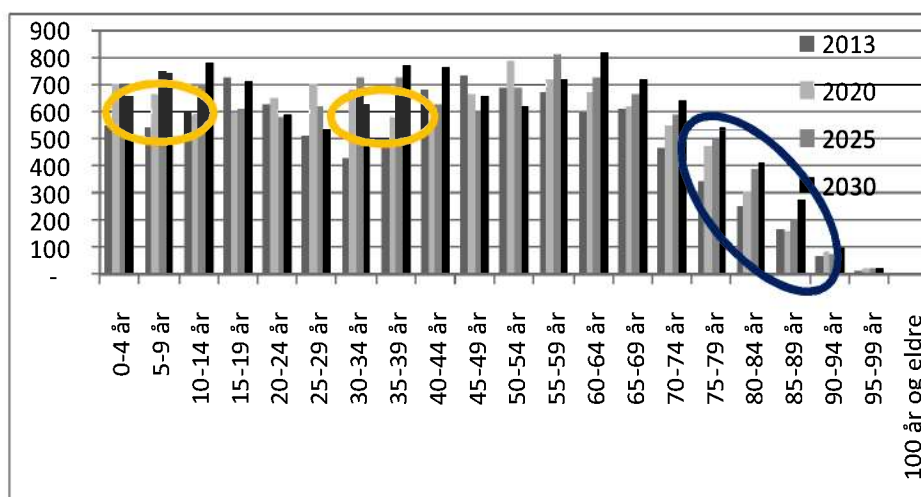


Figur: Innpendling av nye forsvarsansatte i prosentandel

I utvikling av Ørland er det viktig å se Rambølls analyse av befolkningsvekst som en prognose med et større mulighetsrom. Det er opp til kommunen selv å påvirke og utløse utviklingspotensialet gjennom tilrettelegging, næringsutvikling, attraktiv sentrumsutvikling, boligområder og tilstrekkelige og gode tjenestetilbud. Samspillet mellom ØHF og kommunene blir også viktigere enn noen gang for å skape et lokalsamfunn der folk vil trives og bo. Befolkningsprognosene må betraktes som beste skjønn basert på den kunnskapen som finnes i dag, og de legges således til grunn for Rambølls anbefalinger med hensyn til kommunenes tiltak i løpet av de neste årene.

### Velferdstjenester for en økende befolkning

Ørland vil fremover oppleve økende utfordringer når det gjelder kommunenes levering av velferdstjenester. Befolkningsprognosen viser at det blir vekst i alle aldersgrupper, men at de eldste årsklassene øker aller mest (se figur). I tillegg vil vi oppleve at barn i skolealder og voksne i alderen 30 – 40 år vil vokse spesielt mye.



Figur: Befolkningsutvikling i femårs aldersgrupper

Siden kommunene har ansvaret for mange av velferdsoppgavene og har vært aktiv i kampen om kampflybase til kommunen som anses som årsak til utfordringene i de yngre aldersgruppene, kan kommunen havne i konflikt med egne og innbyggere og nye innbyggere kan oppfattes som årsak til forringet tjenestetilbud om velferdstjenesteproduksjonen ikke løses på best mulig måte.

I første omgang må Ørland legge til rette for et økende antall skolebarn, som vil øke jevnt fram mot 2030, og et økende antall barnehagebarn som når en topp i 2023. Den godkjente barnehagekapasiteten i Ørland kommune tilsvarer 277 plasser, der 256 plasser er belagt (april, 2013), noe som gir en ledig kapasitet på 21 plasser. Den antatte befolkningsutviklingen vil imidlertid føre til overskridelse av den maksimale størrelsen i løpet av 2015 eller 2016. Kommunen må derfor planlegge for kapasitetsøkning umiddelbart. Som en konsekvens av det økte barnehagebehovet kan det også oppstå utfordringer knyttet til rekruttering av tilstrekkelig kompetanse på barn og barnehage.

I utgangspunktet er det god kapasitet til å møte veksten innen skolesektoren både i Ørland og Bjugn, men det er en utfordring knyttet til Hårberg skole som ligger rett ved porten til flystasjonen og som dermed vil være utsatt for en betydelig støyproblematikk. Rambøll rapporten konkluderer med at Hårberg skole ikke vil være egnet for undervisning, og at denne må legges ned i 2017. Det blir da et behov for investeringer i en ny skole.

Rambøllrapporten viser til et behov for to nye legestillinger og to nye helsesøsterstillinger i Ørland og Bjugn i løpet av fjerde kvartal 2014. Det bør innledes samtaler om videreutvikling av helsetjenesten i regionen der den sivile og den militære helsetjenesten integreres. Erfaringer fra andre omstillingskommuner viser at det også vil være behov for å styrke kapasiteten innen psykiatri, fysioterapi og avlastningsboliger for barn i kommunene.

I følge befolkningsprognosene vil det komme en naturlig vekst i de eldste aldersgruppene i siste del av kommuneplanperioden (fra ca. 2020). I aldergruppen 75 – 79 år vil økningen være på 120 personer rundt 2020. Veksten i eldre aldersgrupper skjer uavhengig av kampflybasen. Dagens velferdstjenester har ikke tilstrekkelig kapasitet til å dekke de kommende behovene. Det må derfor legges til rette for endringer i eldretjenesten, med blant annet satsing på velferdsteknologi og tilrettelegging slik at flere eldre kan bo lengre hjemme.

Et dilemma kommunen står overfor er at det må tilrettelegges for å få en mest mulig positiv utvikling ved hele tiden å ligge foran utviklingen med boligtilbud, service og infrastruktur. Samtidig ligger det en fare i overinvestering dersom man ligger alt for langt foran og utviklingen går tregere enn forventet.

Flere prosjekter vil kreve ekstra kapasitet og kompetanse. I tillegg vil det kreves fleksibilitet etter hvert som nye oppgaver skal løses. Innenfor stabs- og støttefunksjonene er det i dag, på kort





sikt, mangel innen driftsoppgaver som økonomi, kommunal planlegging, byggesaksområdet og tekniske tjenester. I tillegg vil Ørland i årene framover ha behov for kompetanse og kapasitet til å delta inn i ulike utviklingsprosjekter. Dette stiller krav til økt kompetanse innen prosjektledelse.

Kommunene må vurdere i hvor stor grad behovene framover kan dekkes uten å ansette, men ved at det leies inn personell med ulik kompetanse. Innleie kan bidra til en mer fleksibel ressursituasjon som tilpasses det som i dag er ukjente behov. Kommunen må forvente utfordringer med å finne tilgjengelig kompetanse/ ansatte til alle de offentlige stillingene som vil stå ledig de neste årene som følge av en aldrende befolkning og et stort antall offentlige ansatte som de neste årene går av med pensjon.

## Boligbehov

Utvikling av kampflybasen vil både direkte og indirekte føre til økt behov for boliger. I tillegg til befolkningsveksten vil basens arealbehov og støy fortrenge og føre til behov for flytting av ca. 120 boenheter og virksomheter.

Sammenholdes flytte- og etableringsmønsteret med antatt befolkningsutvikling vil Ørland stå overfor en større etterspørsel på leiligheter/mindre enheter enn eneboliger, til tross for at en del av befolkningsveksten kommer i grupper av typiske andre- og tredjegangsetablerere som har leilighet/hus å selge når de flytter til området.

Det er estimert et behov på 50 nye boenheter hvert år de neste årene fram til 2030. Dette utgjør ca 900 nye boliger der også behovet for flytting på grunn av støy er medregnet.

Rambøll slår fast at det er nok boligområder tilgjengelig for denne veksten, og at det ikke anses nødvendig å legge til rette for nye boligområder. Det anbefales heller en fortetting og byutvikling i Brekstad der det også legges til rette for økt antall leiligheter/ mindre boenheter og åpnes for høyere utnyttelse og etasjehøyder. Rambøll anbefaler ny sentrumsplan for Brekstad, og at ny bebyggelse i hovedsak kommer innenfor 1 km fra sentrumsstrukturen i tettstedet.



## Funksjonell og framtidsrettet kommunal infrastruktur

Kommunen forventer rask utbygningstakt, også utover Rambølls estimer, og det kan være en utfordring å sikre kommunalteknisk infrastruktur på plass til rett tid, med en kapasitet, kvalitet og sikkerhet som svarer til de behovene som kommer. Dette gjelder både innenfor samferdselsstrukturen, men også kommunalteknisk infrastruktur som vann, avløp, IKT osv. Det pågår et arbeid med ny hovedplan for avløp og vannmiljø. Ved valg av utbygging og fortetting må det gjøres en vurdering av hvilke avløps/forureningskonsekvenser utbygging vil kunne få.

## Næringsutvikling

Ørland har et allsidig næringsliv med fiskeforedling, bygg og anlegg og alle typer handels- og servicenæringer. Kommunen er kommunikasjonsknutepunkt for ytre Fosen og er valgt som



fremtidig kampflybase. Dette er alle gode utgangspunkt for økt næringsutvikling framover (SINTEFs Verdiskapingsanalyse for «Kysten er klar», 2013).

### Konkurransen om arbeidskraft

Samtidig står kommunen overfor en del næringsmessige utfordringer. Utvikling av flybasen vil gjøre Forsvaret til en enda viktigere sysselsetter som kommunens innbyggere blir avhengig av. Ørland må utvikle en næringsstrategi som gjør kommunen mindre avhengig av Forsvaret som dominerende sysselsetter. Konkurransen om arbeidskraften vil bli større fremover. I henhold til SINTEFs Verdiskapingsanalyse kan mangel på arbeidskraft utgjøre en flaskehals for utvikling av gode tjenester og kan hindre vekst på mange steder og i mange næringer (SINTEF, 2013). Næringslivet må mobilisere og rekruttere kompetent arbeidskraft. Rekruttering av arbeidskraft handler ikke bare om å finne de rette arbeidstakerne, men også å få de til å bosette seg. Ørland kommune må skape et attraktivt bomiljø med urbane kvaliteter.

### Behov for ulike typer næringsareal

Ørland har en utfordring i å finne attraktive næringsområder for «bilbasert» handel og bygg/anlegg, særlig ettersom Brekstad sentrum skal transformeres og utvikles til en kystby med urbane kvaliteter. I kommuneplanens arealdel må det legges til rette for ulike typer næringsareal med nødvendig og attraktiv infrastruktur. Med tanke på tempoet i utviklingsprosessen må dette gjøres raskt samtidig med at den overordnede planprosessen går. De aktuelle områdene er omtalt i planbehov (kap. 2) og planprogrammet (kap. 3).

### Landbruksnæring under press

Over 60 % av totalarealet i Ørland er svært godt landbruksareal, av de beste i landet. Med økt befolkning, næringsutvikling med krav til økte næringsareal og utvikling av Ørland hovedflystasjon er det stort press på landbruksarealene. Kommunens jordvernansvar etter plan- og bygningsloven utfordres av kommunens behov for økte areal til utviklingen.

Kampflybasen fører til at en rekke aktive gårdsbruk blir liggende innenfor rød støysone og flere av disse driver husdyrhold. Også i dag ligger det gårdsbruk innenfor rød sone. Landbruksnæringen generelt opplever i tillegg utfordringer i forhold til rekruttering på grunn av manglende motivasjon og økonomiske insentiver, negative holdninger til landbruket, og stadig krav om omdisponering av ressursgrunnlaget. Det er frykt for at ny næringsutvikling i kommunen vil føre til økt kamp om arbeidskraften og at rekrutteringen til landbruksnæringen blir enda tøffere.

Det foregår jordsmonn kartlegging i regi av Institutt for jord og skogkartlegging, en satsing på framtidslandbruket, i regi av Ørland Bondelag, Ørland Sparebank, samt Ørland og Bjugn kommuner og et eget omstillingsprosjekt i regi av forsvarret sammen med landbruksnæringen og Fylkesmannen i Sør-Trøndelag med hensikt å avklare konsekvensene av kampflybaseutviklingen og gi nye løsninger for berørte gårdbrukere i Ørland (rød støysone).



## Folkehelse

Folks helse er påvirket av trivsel, levekår og levevaner. Levevaner som kosthold, fysisk aktivitet, røyking og annen helserelatert adferd er ikke bare resultat av personlige valg, men påvirkes også av miljø og levekår. I følge norsk Folkehelseinstituttts statistikk (2013, tall fra oktober 2012) skiller ikke Ørland seg vesentlig fra landet som helhet på de fleste parametere. På noen punkter utpeker Ørland seg i positiv retning:

- En lavere andel personer i hushold med lav inntekt enn i landet som helhet.
- Antallet personer som er knyttet til vannverk som har E.Coli forekomster er mindre enn landet for øvrig
- En lavere andel med psykiske symptomer og lidelser enn i landet som helhet, vurdert etter data fra fastlege og legevakt.
- Mindre utbredt hjerte- og karsykdommer enn i landet for øvrig, sett utfra sykehusinnleggelser.



På andre områder kommer Ørland dårligere ut:

- Andel 10-åringer som trives på skolen er lavere enn i landet som helhet.
- Andel elever som mobbes på skolen i 10-klasse kan synes å være større enn landet som helhet.
- Andelen arbeidsledige og uføre i alderen 18-44 år er høyere enn i landet som helhet.
- Overvekt virker å være en større utfordring enn i landet som helhet.

Ørland er del av det regionale samarbeidet Fosen helse. Fosen helse jobber med å analysere Norsk Folkehelseinstituttts statistikk. Når analyseresultatene er klare vil disse danne utgangspunkt i ny folkehelseplan for Ørland.

## Inkludering av nye innbyggere

Å være en deltager i samfunnet og unngå å bli satt på sidelinjen er viktig for folkehelsen. Ørland har lang erfaring med å ta i mot nye innbyggere gjennom å ha vært vertskommune for flybasen i flere ti-år. Likevel vil veksten fremover by på nye og store utfordringer. Spesielt vil dette gjelde for yngre aldersgrupper og deres foreldregruppe i tillegg til en stor økning i midlertidig bosatte i anleggsfasen

På kort sikt eksisterer noe bekymring for utelivsbråk med økt antall midlertidig ansatte i anleggsperioden. Dette kan bli en ekstra utfordring for politi og kommuneledelse. Samhandling og forebygging med frivillige lag og foreninger i tillegg til kirken for å inkludere disse kan bøte på potensielle konflikter.

En vellykket integrering av nye ørlendinger/ tilflyttere vil være essensielt for deres livskvalitet og folkehelse. Det er også viktig for å unngå framtidige samfunnsproblemer slik andre vekstkommuner har erfart (som f.eks. Verdal kommune med ungdomskriminalitet og økende rusmisbruk).



I dette ligger også en forståelse av de spesielle forhold forsvarsansatte og deres familier kan bli utsatt for knyttet til forsvarsansattes deltagelse i internasjonale operasjoner og eventuelle angstproblem dette kan påføre familiene.

Ørland kommune vil fremover få en god del ledige offentlige stillinger som følge av generasjonsskifte (i følge Fosen lønn). Dette vil kunne muliggjøre sysselsetting av tilflyttende partnere. Det bør gjennomføres analyser av utdanning og yrkesønsker hos sivile tilflyttere.

En vellykket integrering innebærer imidlertid noe mer enn at folk har oppfylt basisbehovene som jobb, skole og bolig. Tilstrekkelig med møteplasser, i form av ulike fritids- og kulturtilbud, er noe som kan bidra positivt i integreringsprosessen i tillegg til aktiv bruk av samfunnets frivillighet som frivilligsentralene og Ressursbasen. Det bør også opprettes dialog med fylkeskommunen om kollektivtransport i spredtbygde områder slik at ungdom kommer seg til og fra fritids- og kulturtilbudene.

Både blant de yngste, de mellomste og de eldste er det forventet en betydelig vekst i årene fram mot 2030, og alle disse er ivrige brukere av kultursenterets opplevelsestilbud. For kultursenteret kan det bli en utfordring å ha tilstrekkelig kapasitet til å ta imot de nye innbyggerne, enten det er barn og unge som søker seg til kulturskolen, anleggsarbeidere som vil gå på kino, voksne som vil oppleve kultur av høy kvalitet eller eldre som ønsker oppsøkende kulturaktiviteter.

### Kompensasjonsprogram som følge av kampflybaseutviklingen

Siden Ørland påtar seg et nasjonalt ansvar ved å være vertskap for kampflybasen vil Ørland være helt avhengig av statlig finansiering av ekstraavgiftene som påløper som følge av kampflybaseutviklingen.

En av de største utfordringene er økt støy. Flere støyberegninger er gjort og ytterligere støyutredninger vil foretas. Støy, bomiljø og landbruk er områder hvor det særlig kan forventes høy grad av konflikt de kommende årene. Hvordan disse utfordringene håndteres blir avgjørende. Samtidig går kommunen inn i en svært utfordrende periode der mange av kostnadene knyttet til tjenesteproduksjon kommer før inntektene. Det er opprettet dialog med flere departement om finansiering av negative følger av kampflybaseutviklingen.

Kommunen vil søke staten om kompensasjon i tre trinn:

**Trinn 1:** Ressurser til nødvendig styrking av støtte og planleggingsfunksjoner. (KRD)

**Trinn 2:** Ressurser til nødvendige investeringer og økning i den kommunale tjenesteproduksjonen. (Forsvarsdepartementet)

**Trinn 3:** Avbøtende tiltak (Forsvarsdepartementet).



I den videre kommuneplanprosessen og i samråd/ forhandlinger med statlige myndigheter er det hensiktsmessig å betrakte tiltakene i 3 kategorier:

**Kompenserende tiltak** for å redusere ulemper som følge av kampflybasen. Dette er mye knyttet til ulemper med støy, men også til anleggstransport, båndlegging av arealer, redusert næringsgrunnlag etc.

**Tilretteleggende tiltak** for å møte økte behov for kommunale tjenester innenfor barnehage, skole, helsetjenester, samferdsel mv.

**Utviklingstiltak** for å utnytte vekstpotensialet som en så stor utbygging medfører.

Benevnelsen «avbøtende tiltak» er et planbegrep og avgrensner gjerne diskusjonen til spørsmålet om hvordan man kan bøte på ulempene ved etableringen, og i liten grad på hvordan utbyggingen kan bidra til vekst og utvikling i regionen. Planarbeidet må ha øye for begge perspektiv. I planprogrammet er det nødvendig å *avklare hvilke utredninger som må gjennomføres* for å konkretisere tiltakene både på kort og lang sikt. Dette er også nødvendig for å ha en god dialog med staten om kompensasjonsprogrammet.

Arbeidet med etablering/ utvidelse av kampflybasen vil pågå i en 10-årsperiode. Mye er uavklart både når det gjelder støyforhold og bosettingsmønster i regionen. Det gjør det umulig å ha et høyt presisjonsnivå på tiltak langt fram i planperioden. Det vil derfor være hensiktsmessig å arbeide med *rullerende planer og at disse integreres med kommunens rullerende økonomiplan*.

Forsvarsbyggs plan- og utredningsprogram er godkjent i Ørlands kommunestyre, og planarbeidet er i full gang. De har satt inn store ressurser på utredningsarbeid (<http://orland.kommune.no/file.axd?fileID=20962>). Kommunen bør i planperioden ha *beredskap for å foreta egne supplerende utredninger/ analyser der kommunen og forsvaret har ulike interesser eller er i et partsforhold*.

Det bør nå snarest utarbeides en strategi for samarbeid/ samråd med Forsvarsbygg der kommunen organiserer et systematisk arbeid med konsekvensutredningene og forslagene til avbøtende tiltak. Spørsmålet om egne utredninger for å underbygge behovet for tiltak må vokse fram i planprosessen og danne grunnlaget for forhandlinger om avbøtende tiltak eller et *langsiktig kompensasjonsprogram*.

Kommunen bør utarbeide et forhandlingsopplegg med Forsvarsdepartementet der prinsippene nedfelles i en intensjonsavtale om et kompensasjonsprogram. Hovedtrekkene i denne avtalen bør vedtas av Stortinget i forbindelse med statsbudsjettet 2014.

*Se vedlegg E: Forslag til kompensasjonsprogram.*



## 2. PLANSTRATEGI

### Visjon for Ørland

Kommunestyret i Ørland har sammen med inviterte aktører gjennomført en innledende work-shop med mål om å utvikle en visjon for Ørland. Innspillene kunne sorteres etter følgende overskrifter, som det videre arbeidet med en visjon for Ørland skal bygge på:

Ørlands kultur skal være basert på en positiv JA- kultur. Vi er mangfoldige og inkluderende samtidig som vår utvikling bygger på vår kultur og identitet. Kvalitetene i vårt åpne landskap og lyset gjør oss unike. Sammen med en utvikling som bygger på bolyst og attraktivitet skal kommunen bli en nasjonal attraksjon innen flere områder. Vi skal ha en samfunns- og næringsutvikling i samspill og i tillegg til Forsvaret og vår utvikling.



Ørland kommunes visjon skal vise retning og være noe kommunen kan strekke seg etter. Gjennom kommuneplanprosessen vil det jobbes videre med konkretisering av en visjon. Prosessen skal sørge for at visjonen forankres bredt og blir en nyttig ledestjerne.

### Mål 2013-2026

Målene for kommunens utvikling er knyttet opp mot temaene for visjonen.

- Skapt befolkningsvekst på 35% frem til 2026
- Utviklet Brekstad til en attraktiv by med utgangspunkt i arkitektur, trygg oppvekst og miljøvennlige boforhold, unike landskap og fauna, gode kommunikasjonslinjer og mangfoldige kulturliv
- Tredoblet tilstedeværelsen av kunnskapsbasert næringsliv og lokale leveranser til Ørland flystasjon
- Sørget for at det for hver arbeidsplass inne på basen skapes 2 arbeidsplasser på utsiden
- Etablert omstillingstiltak for jordbruket i rød støysone
- Vært klimavennlig og sørget for klimatilpassing i enhver utvikling

### Ørlands strategiske valg

Ørland kommune går inn i en periode med vekst og utvikling av lokalsamfunnet. Kommunens strategiske valg skal gi Ørland en utvikling der potensialet for vekst tas ut samtidig som eventuelle utfordringer reduseres til det minimale. Gjennomgående satses det på en utvikling der kommunen skal være et attraktivt bosted, og der folkehelseperspektivet og miljøhensyn ligger til grunn for kommunens strategiske valg.



## Skape et attraktivt bosted med bolyst for en økende befolkning

Ørland må i samhandling med Fosen-kommunene bli et godt og attraktivt bosted. Et bosted som tiltrekker seg flere innbyggere utover kun nye ansatte på kampflybasen. Kommunen setter mål om 35% økning.

En hovedutfordring er å redusere den antatt høye pendlerandelen. Kommunen må fremstå som et attraktivt bosted og kunne tilby sine innbyggere et godt alternativ til andre potensielle bosteder. Dette vil gjøres langs følgende linjer:

### Utvikle et levende, fortettet, urbant og unikt Brekstad

Fremover vil valg av bosted være mindre knyttet til nærhet til arbeidssted på grunn av digitale kommunikasjonstjenester som reduserer betydningen av avstand. Slik teknologi kan sammen med høye boligpriser i urbane strøk og en utvikling av et levende, urbant og unikt Brekstad bidra til økt tilflytting til Ørland og redusere andelen pendlere.

Vekst i Ørland gir mulighet for å utvikle Brekstad til et annerledes og attraktivt bosted og til det mest urbane bomiljøet på Fosen. Brekstad bør fremstå som stedegent, moderne og urbant og skape stolthet, begeistring, nysgjerrighet og identitet. Fokus rettet mot å skape innbydende møteplasser der folk ønsker å være, er en premisse for utvikling av byområdene.



Rambølls anbefaling er å fortette heller enn å åpne nye boligområder. Dette legges som grunnlag for kommunens bosettingsstrategi. Det settes et mål om BRA over 100% i de mest sentrale områdene av Brekstad (dvs. bygger 1000m<sup>2</sup> gulvareal på 1000m<sup>2</sup> tomt). Dette innebærer at antall leiligheter/ mindre boenheter økes samtidig som det vil åpnes for høyere utnyttelse og etasjehøyder. For forretningsområder kan BRA bli nærmere 200%.

### Skape et rikt kulturliv

Attraktivt bosted krever attraktive møteplasser og opplevelser. Et rikt kulturtilbud der innbyggerne i Ørland kan delta i kulturelle aktiviteter og utfoldelse i tillegg til at de tilbys et bredt kulturtilbud er viktig for Ørlands attraktivitet og innbyggernes livskvalitet og folkehelse. I tillegg er et rikt kulturtilbud kilde til næringsutvikling og en magnet for tilreisende.

Ørland har et rikt og levende kulturliv, en spennende historie med tilhørende kulturminner, en unik natur og gode rekreasjonsområder. Stedsutvikling får ofte bedre utviklingskår når kulturtilbudene er gode, og med kultur som byggestein kan Ørland bli en enda bedre kommune å bo i, arbeide i og besøke.

Det satses på Ørland Kultursenter KF som kommunens redskap for å arbeide med kultur og kulturutvikling. Senteret har nedfelt tre satsningsområder for sin virksomhet: dagens pulserende

liv, natur og historie. Senteret er et regionalt kulturhus, et senter for kultur, kunst og kunnskap og viktig møteplass for ørlendinger i alle aldre. Det formidler lokal, regional, nasjonal og internasjonal kunst og kultur og inneholder blant annet bibliotek, scener, kino, kulturskole, galleri Hans og ikke minst Hannah Ryggensenteret.

Med sitt rike fugleliv og fire Ramsarområder er Ørland en naturattraksjon i verdensklasse. Våtmarksområdene i Ørland er blant landets viktigste. Gjennom Ørland våtmarkssenter har Kultursenteret en nasjonal oppgave som gir gode muligheter til å utvikle unike naturtilbud.

Ørland har en rik historie som strekker seg tilbake til bronsealderen, via herregårdshistorien knyttet til Austrått, krigshistorie fra den tyske okkupasjonen under 2. verdenskrig og opp til vår egen tid. Det er viktig å få til et levende miljø i kommunen, med attraktive urbane kvaliteter og gode friluft- og opplevelsesmuligheter. Som et ledd i å øke opplevelses- og rekreasjonsverdiene, arbeides det blant annet for å rekonstruere herregårdslandskapet på Austrått hovedgård. Målet er å utvikle det unike opplevelsesområdet for hele Midt-Norge. Reformasjonsprosjektet formidler regionens rolle i forbindelse med innføringen av reformasjonen i Norge, og Austrått og Fru Ingers betydning i den nasjonale historien. Målet er at Ørland skal bli et nasjonalt markeringssted for innføringen av reformasjonen i Norge.

Kommunen har mange kulturminner, som noen av landsdelens største og mest monumentale gravhauger og gravrøyser, Austråttborgen som formidler adelens «gudegitte» posisjon og plass i Norge og Danmark aller tydeligst og Austrått Fort fra den tyske okkupasjonstida. Godt forvaltede kulturlandskap og kulturminner er viktig for identiteten og livskvaliteten til ørlendingen. Kulturhistorien kan fungere som identitetsskaper og felles møtested for nye og gamle ørlendinger, og skal brukes aktivt i samfunnsutviklingen på Ørland.

Historien og naturen er viktige utgangspunkt for å lage opplevelsesveier, enten det gjelder historiske veiløp eller tilgang til verneområdene. Samtidig er det viktig å avsette områder hvor man kan oppleve uberørt og ikke er tilrettelagt natur.

### Skape interesse for idrett og legge til rette for frivillige lag og organisasjoner

Ørland kommune ser også viktigheten av å tilrettelegge for lag og foreninger som legger ned mye ressurser i frivillig arbeid. Dette er viktig med tanke på kommunens satsing på folkehelse. Dette er også viktige møteplasser og ikke minst inkluderende arenaer for nye og gamle ørlendinger. En satsing på idrett, lag og organisasjoner er også i samsvar med planer regjeringen har utarbeidet for Regionale og Nasjonale planer og føringer.

### God infrastruktur og kommunikasjon på Fosen

Ørland skal videreutvikles som infrastrukturknutepunkt for ytre Fosen med ny ferjekai og en effektiv og god båtforbindelse til Trondheim, mot Hitra/ Frøya og sørover til Kristiansund.

Gode gang og sykkelveier må etableres mellom







### Nye Ørlendinger som ressurs for Ørland

Ørland ser på nye Ørlendinger som en ny ressurs. Det må etableres aktiv integrering av nye innbyggere og legges klare strategier for hvordan kommunen skal integrere nye Ørlendinger. Et viktig mål er å unngå integreringsutfordringer andre vekstkommuner har erfart.

Kommunen vil fortsette samarbeidet Jobb&Bo i regi av «Kysten er Klar» (KEK), Fosen Næringshage, Ørland Næringsforum og Ørland Flystasjon m.fl., inkluderingsprosjektet i regi av KEK, der Ørland, Bjugn, Hemne, Hitra og Frøya deltar og arbeidskraftmobiliseringsprosjektet i regi av KEK.

Sammen med nærings- og kulturlivet, frivillighetssentralen og det sivile samfunn bør det skapes kulturelle og næringsrettede møteplasser for nye og tidligere Ørlendinger. Kommunen må jobbe aktivt med å ta i bruk ressursene de nye innbyggere har både som arbeidskraft og som ressurs for lag og organisasjoner i kommunene.

### Kreativ og fremtidsrettet næringslivssatsing

Ørland kommunens næringspolitikk skal være proaktiv og sørge for at mest mulig verdiskaping, som følge av etableringen av Kampflybasen, skjer i Ørland.

Kommunen skal oppleves næringsvennlig og skapende, og tilby næringslivet et kreativt og attraktivt næringsmiljø. Samhandling med et bredt spekter av aktører skal gjøre kommunen attraktiv. Å tilrettelegge for verdiskaping må stå sentralt i kommunens næringslivssatsing. Ørland kommune skal:

- Stimulere næringslivet til samhandling slik at lokale innkjøp av varer og tjenester fra basen øker
- Stimulere til å skape ny næring
- Legge til rette for ny næringsetablering uavhengig av kampflybasen
- Utnytte mulighetene til å få etablert infrastruktur som legger til rette for næringslivet
- Arbeide politisk for å få samlet enda flere av luftforsvarets aktiviteter til Ørland
- Etablere tettere kobling til FoU miljø i regionen med mål om å få en satellitt av universitet/høgskole til kommunen
- Legge strategier for å «flagge» inn nye og relevante bedrifter til Ørland



Ørlands svar på å imøtekomme næringslivets behov for arbeidskraft er å skape et attraktivt bomiljø, der blant annet Brekstad utvikles til en by med urbane kvaliteter, og der arealkrevende industri og næring lokaliseres utenfor Brekstad sentrum samtidig som det utarbeides en næringsplan med formål å skape attraktive arbeidsplasser.

### Omstilling i landbruksnæringen

En av de store utfordringene fremover er rekruttering til næringen. I løpet av 5 år skal 35% av gårdbrukerne i kommunen pensjoneres. Mange planlegger en nedtrapping heller enn et



generasjonsskifte med videre aktiv drift. I perioder med store utfordringer må det søkes muligheter for utvikling av nye strukturer og innovative løsninger som styrker lokallandbruket. Økt fokus på nye muligheter kampflybasen bringer med seg, nye muligheter for landbruksproduksjon og andre bygdenæringer der gården kan være et ressursgrunnlag er nødvendig.

Samtidig må kommunen ivareta de rike landbruksressursen Ørland besitter og sørge for jordvernet i utviklingen kommunen går inn i.

### **Foregangskommune i miljø- og klimasatsing og klimatilpassing**

Ørland vil være en foregangskommune i bruk av miljø- og klimavennlige løsninger. Ørland ønsker utstrakt samhandling med kompetansemiljø, blant annet i Trondheim, for å ta i bruk den nyeste kunnskap og fremtidsrettede miljø- og klimaløsninger. Samhandling med kompetansemiljø rundt utvikling av Brekstad som klima- og miljøvennlig by inngår i dette.

Forsvaret vil sette krav til både energikapasitet og energikompleksitet i sin utvikling. I dette bør inngå avklaringer om bruk av nye energityper og bærekraftige løsninger - f.eks biogassanlegg med produksjon av biodrivstoff for ferger og skipstrafikk som i framtiden har gasmotorer.

Det forventes klimaendringer framover med et villere og våtere klima. Ørland kommune vil i sin overordnede samfunns- og arealplanlegging ta hensyn til forventede klimaendringer. Revidering av klima- og energiplan vurderes der også klimatilpassing inngår.

Ørland kommune har et spesielt landskap og er i en særstilling med sine vernede fuglefredningsområder (Ramsar-områder), i tillegg til andre attraktive natur- og friluftsområder. Områdene har verdifulle natur- og miljøkvaliteter, men er også viktig for folkehelsen til ørlendinger. I kommunens arealplanlegging vil lett tilgang fra bosted til attraktive natur- og friluftsområder til lands og på sjøen ivaretas som folkehelsefremmende tiltak. Det er også viktig for å sikre artsmangfoldet for ulike dyrearter. Slike friluft- og naturinteresser vil ivaretas som del av kommuneplan for Folkehelse.



## Regionale og nasjonale planer og føringer

Det vises til vedlegg C for en nærmere gjennomgang av overordnede føringer og grunnlagsmateriale for kommuneplanarbeidet.

### Nasjonale forventninger

Regjeringen har utarbeidet «Nasjonale forventninger til regional og kommunal planlegging 2011» (se vedlegg C for utdyping). Fylkesmannen i Sør-Trøndelag har i utfordringsnotat av 13.02.2013 fokusert på følgende for Ørland kommune som kommuneplanarbeidet vil ta hensyn til:

- Ørland Arena
- Ny Hårberg skole
- Utvidelse av ungdomsskolen
- Ny barnehage
- Nytt renseanlegg Brekstad
- Nytt høydebasseng vann
- Realisering av sentrumsplaner



### Regionale føringer

Regional planstrategi for Sør-Trøndelag for 2012-2015 ble vedtatt av Fylkestinget 25. april 2012. Planstrategien har følgende prioriterte områder:

1. Klima som utfordring og mulighet
2. Energi – produksjon og anvendelse
3. Forskning og utvikling for verdiskaping i samfunns- og næringsliv
4. Bruk av naturressurser i et bærekraftig perspektiv
5. Kommunikasjoner – interne og eksterne forbindelser
6. En region og lokalsamfunn som er attraktiv for næringsutvikling og bosetting

Planprogram for regional strategi for arealbruk har vært på høring og forventes vedtatt våren 2014. Strategien vil angi regionale hovedprinsipper og retningslinjer for arealbruk i Sør-Trøndelag innenfor rammen av nasjonal politikk og en bærekraftig utvikling, og sikter mot å tilpasse nasjonale mål til utfordringer i fylket. For Ørland er «By – og tettsted, med prinsipper for tettstedsutvikling, jordvern, boligbygging, herunder kartlegging av friluftsområder i fylket» og «prinsipper for differensiert strandsoneforvaltning» relevante punkter.

For de områder det synes naturlig vil de regionale strategiene legges til grunn for kommuneplanarbeidet i Ørland.



### 3. PLANPROGRAM

Planprogrammet beskriver hvordan man ønsker å gjennomføre kommuneplanarbeidet. Det skal gjøre rede for formål med planarbeidet, planprosessen, opplegg for medvirkning og utredningsbehovene. Planprogrammet har som hensikt å klargjøre og informere bredt om selve planprosessen, slik at alle som måtte ha interesse i planarbeidet og følgene av dette, får mulighetene til å delta i prosessen på en åpen og demokratisk måte (se vedlegg A oversikt over hva kommuneplanen er).

#### Planbehov

For å lykkes med kommunens mål og sørge for at valgte strategier realiseres behøves analyser og utredninger på flere områder og revidering av flere kommunedelplaner.

Behovet for faktakunnskap om muligheter og utfordringer som ligger fremfor oss er stort. En rekke eksisterende utredninger, prosjekter og planer finnes allerede og vil legges til grunn for revidering av kommuneplanen (oversikt i vedlegg C). Forsvarsbygg utreder og analyserer viktige områder knyttet til utvikling av kampflybasen.

Ørland kommune bør søke så tett koordinering og samhandling med Forsvarsbygg som mulig og se eget behov for utredninger og utarbeidelse av temakart i forhold til utredninger Forsvarsbygg har. Der det er formålstjenlig bør det opprettes dialog om utvidelse av Forsvarsbyggs analyser heller enn å gjennomføre egne parallelle utredninger.

#### Kommuneplanens samfunnsdel

Samfunnsdelens strategiske valg viser retning og danner utgangspunkt for handlingsdelen av kommuneplanen, kommunens budsjett og arealdelen. Den skal være en overordnet plan som tas fram i alle anledninger. Satsingsområder og strategier skal danne utgangspunkt for handlingsdelen av kommuneplanen, kommunens budsjett og arealdelen av kommuneplanen.

Samfunnsdelen skal vise langsiktige utfordringer, mål og alternative strategier for Ørland kommune som samfunnsutvikler og kommunen som organisasjon. Planstrategiens strategiske valg (kap. 2) gjenspeiler viktige tema for kommuneplanens samfunnsdel.

Det er behov for planlegging, revidering av planer og/ eller ytterligere analyser og utredninger innenfor følgende tema:

Plan- og utredningsbehov for kommende kommuneplanperiode (utdyping finnes under kap 3. – Planprogram - Planbehov).

- Folkehelseplan (inkludert Temakart friluftsliv)
- Strategisk næringsplan



- Enkel rullering av landbruksplanen
- Estetiske retningslinjer
- Kulturplan
- Kulturminneplan (inkl. registrering av kulturminner og temakart)
- Revidering av trafikkplan
- Revidering av trafiksikkerhetsplan
- Plan for avløp og miljø
- Revidere klima- og energiplanen og inkludere klimatilpassing
- Samfunnssikkerhet- og beredskap: Kommunen må foreta en selvstendig vurdering av utredningsbehov utover Forsvarsbyggs KU
- Strategisk plan for barn og unges oppvekstvilkår

### Estetiske retningslinjer for et attraktivt bosted

Ørlands vil utvikle sin attraktivitet som bostedskommune gjennom å utforme et variert spekter av boligtyper og bomiljøer. Det satses på fortetting i sentrum og høy utnyttelsesgrad, samtidig som det er et godt tilbud i bygdesentraene. Kommuneplanens arealdel skal utformes slik at attraktive og framtidssrettede bomiljø kan vokse fram samtidig som transportbehovet minimeres, servicetilbud er lett tilgjengelige og det finnes gode møteplasser og rekreasjonsområder.

Det er avgjørende for å få ønsket tilflytning og vekst at Ørland legger til rette for utbygging med kvalitet og estetikk. Estetiske retningslinjer skal derfor innarbeides i kommuneplanens arealdel. Fagekspertise, lokalmiljø, også med barn, unge og eldre er viktige bidragsytere når attraktivitetsbegrepet skal gis et konkret innhold. Det legges opp til at dette blir et tema som munner ut i anbefalinger i sentrumsplanarbeidet. I løpet av kommuneplanprosessen vurderes det om anbefalingene skal suppleres og/ eller detaljeres med egne veiledere.

### Folkehelseplan og aktiv fritid

En god folkehelse og livskvalitet med gode velferdstjenester for Ørlands innbyggere er et gjennomgående tema i kommunens planlegging. Det er i behov for å utarbeide en mer detaljert strategi- og handlingsplan for folkehelse, med fokus på barn- og unges folkehelse samtidig som det også må planlegges for integrering av tilflyttere.

I folkehelseplanen skal også tilrettelegging og bruk av lokale ressurser som nærmiljø, idrettsanlegg, kulturlandskap, kulturminner, friluftsområder, naturområder, byrom osv inngå. En grenseoppgang/ koordinering mot kulturplan og kulturminneplan gjøres. I kommuneplanprosessen gjennomføres en kartlegging av viktige natur- og friluftsområder i kommunen slik at tematikken framstår som helhetlig som utgangspunkt for vurderinger som skal gjøres. Dette er temakart som ikke er utarbeidet tidligere.



### Strategisk Næringsplan

Flystasjonens økte aktivitet gir mange muligheter, samtidig som aktivitet i seg selv kan generere ny aktivitet. For å ta ut potensialet for næringsutvikling må det utvikles en strategisk næringsplan. Det vurderes gjennomført en visjonsprosess for næringsutviklingen som ledd i en strategisk næringsplanlegging.

Næringslivet i regionen er fragmentert organisert. Bare i Ørland har vi Ørland Næringsforum, Fosen Næringshage og Austrått Innovasjon. Med de muligheter som ligger foran oss bør vi ha en tett samhandling og koordinere vår aktivitet. Det bør utredes en optimal organisering av roller og ansvar der de ulike aktørene drar nytte av hverandre.

### Landbruksplan

Landbruksnæringen i Ørland står i en særlig utsatt situasjon. Arealbeslaget kan bli stort, både knyttet til utvidelse av flystasjonens område, utfordringer med støy og knyttet til økt behov for boliger- og næringsareal.

Fylkesmannens landbruksavdeling anbefaler en enkel rullering av landbruksplanen med konkrete mål og strategivalg. En av de store utfordringene fremover er rekruttering til næringen. Økt fokus på nye muligheter både for landbruksproduksjonen og andre bygdenæringer der gården kan være et ressursgrunnlag er nødvendig.

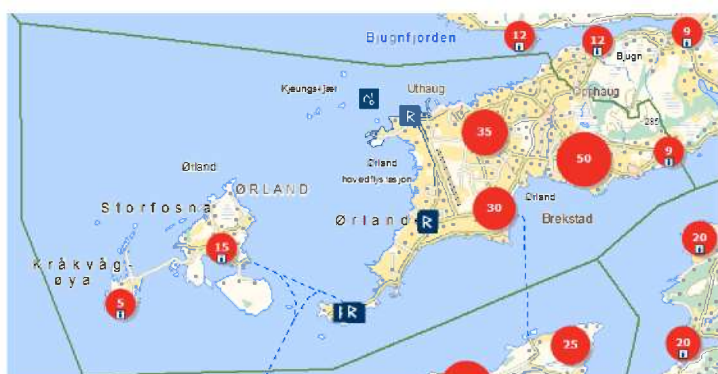
Det henvises for øvrig til Oppdal kommunes modell for landbruksplanlegging.

### Kulturplan

Kommunen har ingen kulturplan i dag. En slik plan vil være viktig når premissene for det nye Ørlandssamfunnet skal legges. Det skal utarbeides en kulturplan som resultat av en prosess som dekker den rollen Ørland Kultursenter KF har på vegne av lokalsamfunnet, regionen og landsdelen. Planen må utvikles i nært samarbeid med andre aktører som arbeider innenfor disse områdene.

### Kulturminneplan

Ørland er svært rik på kulturminner, både de automatisk fredete og kulturminner av nyere dato. Kommunen har ingen kulturminneplan i dag, men dette arbeidet bør prioriteres og fremskyndes



Figur: kart som viser kulturminner i Ørland

i forbindelse med planprosessen. Kulturminneplanen skal bidra til at kommunens kulturminner blir systematisk registrert. Planen vil styrke lokal identitet, den vil formidle kunnskap om kulturminner og kulturmiljøer og gi nødvendige rammer for å bevare og sikre disse for framtiden.

Riksantikvaren, Direktoratet for kulturminneforvaltning har i sin database over kulturminner registrert 257 automatisk fredete kulturminner (fra før 1537) i Ørland. Registeret viser ikke SEFRAK-bygninger, kulturminner av lokal interesse eller marinarkeologiske funn.

Forsvarsbygg lager en KU med deltema kulturminner i forbindelse med kampflybaseutviklingen. Dette dekker en stor del av kommunens areal. I tillegg er det gjort registreringer i det interkommunale kystzoneplan-prosjektet. Temaet må imidlertid suppleres for å bli komplett.

### Samferdsel og infrastruktur

Det foreligger en *trafikkplan* for Ørland og Bjugn (2011) som viser hvilke muligheter som kan finnes med tanke på å sikre bedre kommunikasjoner til og fra de to kommunene. For mange potensielle virksomheter er kommunikasjonsmuligheter en viktig lokaliseringsfaktor. Med utgangspunkt i etablering av kampflybasen og nye estimeringer for befolkningsvekst, er det behov for revidering av denne.

Det er krav om ajourført *trafikksikkerhetsplan* som grunnlag for utløsning av statlige midler til trafikksikkerhetstiltak. Ørland har en trafikksikkerhetsplan fra 2000 som revideres og eller ajourføres for å identifisere utfordringene, særlig i anleggsfasen, men også for å etablere et nytt grunnlag for å utløse statlige og regionale virkemidler.

*Plan for avløp og vannmiljø* er under utarbeidelse og vil inngå som del av kommuneplanen.

### Plan for kystsonen

Det er utarbeidet et forslag til interkommunal kystzoneplan for kysten av Trøndelag (prosjektet «Kysten er klar», se vedlegg C for beskrivelse av planforslaget). Formålet er å utvikle et hensiktsmessig og godt styringsverktøy som kan klargjøre mål og strategier for bærekraftig verdiskaping og utvikling langs kysten.

Beslutningsprosessen for det interkommunale planforslaget passer kommuneplanprosessen i Ørland. Kystzoneplanen er ikke juridisk bindende i seg selv, men blir det i den grad forslaget innarbeides i kommuneplanene. Planen kommer nå til høring. Det foreslås at det interkommunale planforslaget vurderes inngående og som en del av plangrunnlaget for ny kommuneplan. Avveide og evt. justerte forslag bringes inn i kommuneplanen og kommer til uttrykk som kommunedelplan.



### Klima- og energiplan

Energi- og miljøplanen for Ørland 2007-2012 dekker de fleste utfordringene kommunen står overfor i kommende periode. Det er imidlertid behov for å revidere den på noen punkter da teknologi, interesse og behov, befolkningsgrunnlag og utbyggingsstrategier er endret. Samtidig bør en revidering inkludere behov for klimatilpassing i alt av planlegging kommunen gjennomfører.



Som del av revisjonen inngår vurdering av ny strategi for vindkraftverk (mindre vindkraftverk) og vurdering av nye energibærere. Utfordringer med tanke på klimatilpasset utbygging, endringer i havnivå osv. vil håndteres som momenter i den fysiske planleggingen i kommuneplanprosessen.

### Samfunnssikkerhet og beredskap

Det er krav om ivaretagelse av samfunnssikkerhet og beredskap i kommuneplanen. Denne skal dekke alle aktuelle tema i forhold til uønskede hendelser. Operativt hovedansvar ligger hos Politi og Brann og redningstjenesten, også på militært område. I praksis vil forsvaret ha en operativ funksjon for håndtering av situasjoner på sine områder.

Forsvarsbygg har under utredning en risiko- og sårbarhetsanalyse knyttet til kampflybasens utvikling. Kommunen bør foreta en selvstendig vurdering av videre utredning. I første omgang bør utfordringer knyttet til kampflybasens anleggsperiode utredes. Beredskapsplanen revideres for å bli et tjenlig styringsdokument for håndtering av uønskede hendelser i en «normalsituasjon».



### Utredning rundt kommunesammenslåing og organisasjonsutvikling

Det er igangsatt en prosess med utredning av kommunesammenslåing av Bjugn og Ørland. Utredningen skal avdekke muligheter og utfordringer ved en eventuell sammenslåing. I påvente av denne prosessen vurderes det ikke aktuelt å legge opp til organisasjonsutviklingsprosesser i Ørland kommune de nærmeste årene.

Ørland er med i en rekke interkommunale samarbeidsforum og vil vurdere å analysere sin deltagelse i disse fremover.

## Kommuneplanens arealdel

Kommuneplanens arealdel vil ha en praktisk tilnærming der det først gjennomføres nødvendige registreringer og kartfestinger. Relevante registreringer som gjøres i regi av Forsvarsbygg vil inngå i det helhetlige grunnlaget og det vil søkes tett samhandling med Forsvarsbygg for å unngå dobbeltarbeid og parallelle utredninger.

Av praktiske årsaker legges det opp til utarbeidelse av kommunedelplaner for fem av kommunens områder, pluss kystområdene. Disse, sammen med planarbeid som forseres og går parallelt med kommuneplanarbeidet, vil utgjøre de vesentligste delene av kommuneplanens arealdel.

I påvente av vedtatt ny kommuneplan og delplaner (høsten 2014) legges noen prinsipper fra planstrategi/planprogram for samfunnsdelen til grunn for kommunens behandling av enkeltsaker. Dette for å sikre at disse får en retning som samsvarer med kommende kommuneplan.



### Generelle prinsipper for arealdelen og for behandling av enkeltsaker:

- Målene i planstrategi og planprogram legges til grunn for videre arealplanlegging i Ørland
- Det meste av veksten bør foregå som fortetting
- Planlegge for et attraktiv og konsentrert sentrum tilpasset ulike brukergrupper og med universell utforming
- Tilrettelegge for gode bokvaliteter og et allsidig botilbud med stort innslag av leiligheter/mindre boenheter
- Fortetting i sentrum med høy utnyttelsesgrad, samtidig som det er godt tilbud i bygdesentraene
- I sentrum må det forventes at betydelige deler av parkeringen legges under bakkeplan
- Tjenestetilbud og detaljhandel lokaliseres innen Brekstad sentrum
- Arealkrevende industri og næring lokaliseres utenfor Brekstad sentrum
- Grønnstruktur som gir lett tilgang til attraktive natur- og friluftsområder og i størst mulig grad integrerer nærmiljøanlegg og kulturminner
- Satsing på estetisk gode løsninger, blant annet gjennom estetiske retningslinjer i kommuneplanens arealdel
- Planlegge for et godt gang- og sykkelvegtilbud
- Satsing på aksene Brekstad-Botngård gjennom utbedring av dagens FV710, utbygging av gang- sykkelveger og tilrettelegging for bedre kollektivtilbud
- Planlegging i sjø og strandsone baserer seg på arealarbeidet fra «Kysten er klar»

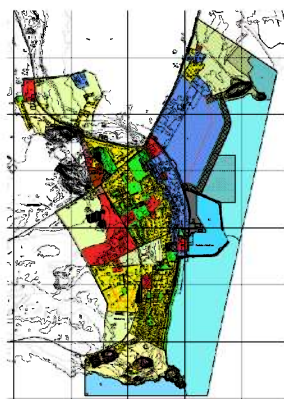
### Behov for forsert planlegging

Ørlandssamfunnet blir stilt overfor store utfordringer på kort tid. For å sikre at kommunens planlegging møter behovene som økt bosetting og næringsutvikling medfører er det behov for å forsere og igangsette noen kommuneplaner og reguleringsplaner parallelt med kommuneplanleggingen. Det er behov for å utvikle Brekstad, bygge skole og barnehage og klargjøre nye næringsarealer.

*De prosjekter som det er behov for å forsere og sette i gang umiddelbar planlegging av er Reguleringsplan for Brekstad sentrum, lokalisering og regulering av Hårberg skole, Næringsareal Utsetmyran og Brekstad Vestre og regulering av Uthaug havn. De enkelte planene omtales fremover. (Tabelloversikt over planer som forseres finnes i vedlegg D).*



### Regulering av Brekstad sentrum



Det er behov for raskt å komme i gang med regulering av Brekstad sentrum for å avklare arealdisponeringen opp mot etableringen av kampflybasen.

Reguleringsplanen vil dekke en del av kommunedelplan for Brekstad. Planarbeidet vil berøre jordvern, kulturminner, trafikale forhold, trafiksikkerhet, viktige natur- og friluftsområder, eksisterende boligområder og områder for næringsliv. I forbindelse med Sentrumsprosjektet og reguleringen av Brekstad vurderes standarder for kvalitet og byggeskikk for Ørland.

**Bilde:** Gjeldende kommunedelplan for Brekstad

### Lokalisering og regulering av ny Hårberg skole

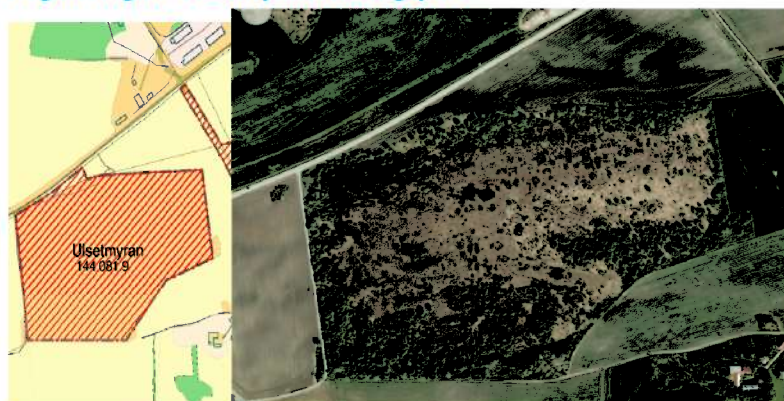
Ny Hårberg skole er et avbøtende tiltak i forbindelse med etableringen av kampflybasen. Hvor den skal ligge, hvordan den skal dimensjoneres og utformes er viktige avklaringer som må gjøres.

Følgende utredninger må igangsettes umiddelbart:

- Hva slags skole ønsker man, dimensjonering og krav til utforming
- Lokalisering

I hvilken grad transportsystemet, trafiksikkerhet og jordvern berøres avhenger av valg av lokalisering. Med hensyn til sterke jordverninteresser og mål om fortetting av Brekstad vil det være naturlig å vurdere skolelokalisering som del av utviklingen av Brekstad. Temaet vil bli trukket inn som en mulighetsstudie i sentrumsprosjektet.

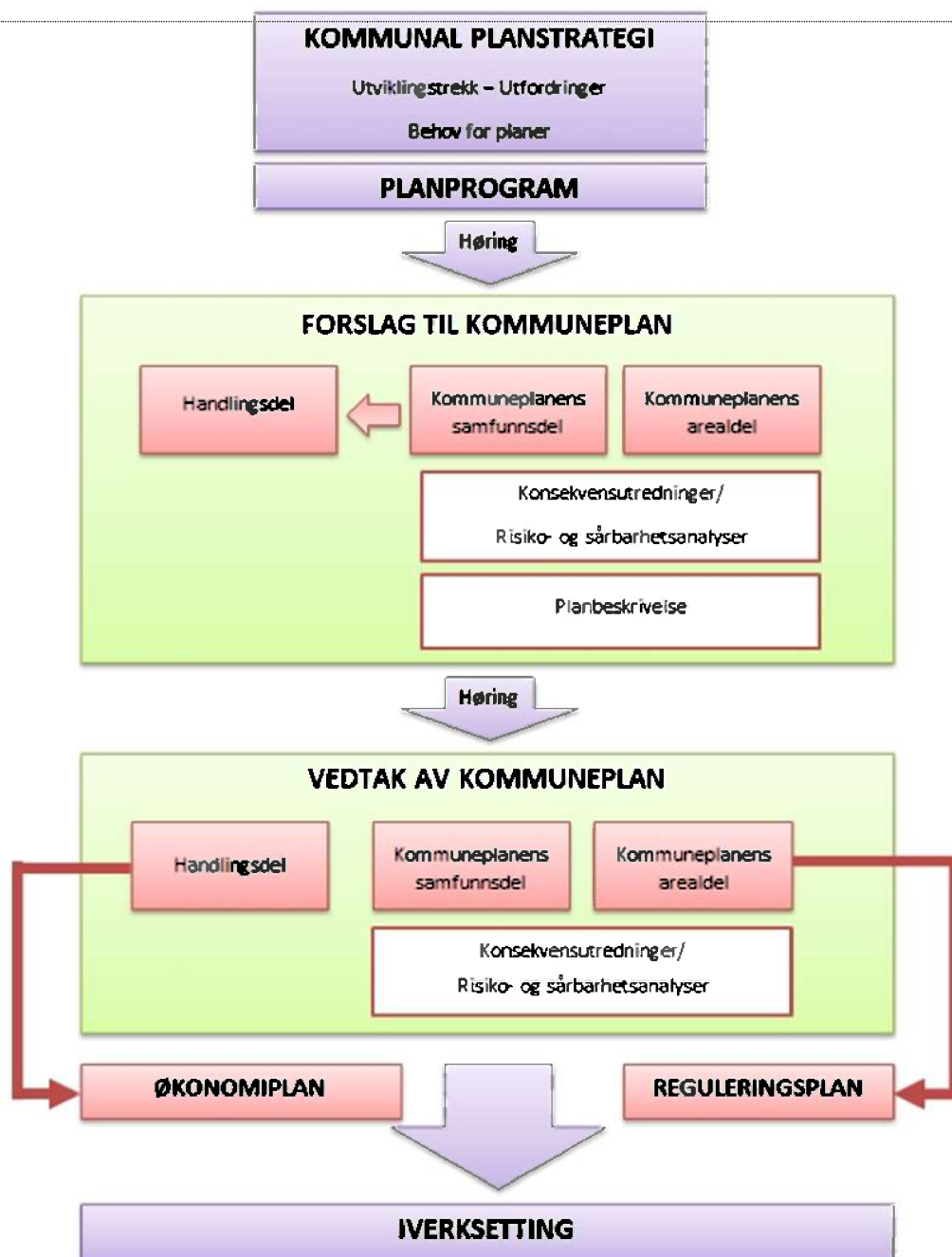
### Regulering av Ulsetmyran Næringspark



**Figurer:** Eksisterende regulering av Ulsetmyran (t.v) og bilde fra området (t.h).

Det er behov for å legge til rette for nye næringsareal. Ulsetmyran som ligger rett vest for Brekstad sentrum, like sør for flyplassen, inntil og sør for Fylkesvei (Fv) 241 egner seg som næringsparkområde siden det er relativt nært til Brekstad sentrum og tett på Forsvarets område. Det synes ikke å være i konflikt med jordverninteressene. Området består av myr under gjengroing og har ingen bruk som synes konfliktfylt. Naturkvalitetene i området synes begrenset, men forhold rundt biologisk mangfold må avklares. Området synes ikke å være berørt av





### Organisering av kommuneplanarbeidet

Å utarbeide en kommuneplan avhenger av nasjonale, regionale så vel som kommunale rammer. De ulike forvaltningsnivå og planredskap skal spille sammen i en helhet.



Rådmannens forslag til planstrategi og planprogram behandles i samfunnskomiteen og i planutvalget. Planutvalget sender planstrategien ut på høring.

Rådmannen utarbeider forslag til kommuneplanens samfunnsdel og arealdel. Rådmannens arbeid organiseres som et prosjekt med felles prosjektleder for å sikre god samhandling. Det forutsettes løpende dialog med politisk nivå under hele planprosessen, samt involvering og inkludering av hele lokalsamfunnet.

Forslag til kommuneplaner behandles i hhv. samfunnskomiteen og planutvalget før de sendes ut på høring. Kommunestyret sluttbehandler planstrategien. Gjennom kunngjøring av dette planprogrammet kunngjøres også planprogram for kommuneplanens samfunns- og arealdel. Berørte grunneiere og gjenboere tilskrives som del av dette. Som del av varslingen og høringen av planprogrammet anmodes det om innspill til planarbeidet.

## Prosess for kommuneplanarbeidet

### Samfunnsdelen- prosess

Utvikling av Kommuneplanens samfunnsdel må skje i tett dialog med innbyggerne, alle berørte og involverte parter og potensielle nye aktører i Ørland i tillegg til kommunens politiske nivå.

Proessen vil foregå slik:

TID	AKTIVITET	Medvirkning
30.-31. mai 2013	Utviklingsseminar med kommunestyre, næringsliv, sektorinteresser, adm. Innspill til visjon, mål og strategier. Planstrategi og planprogram	<ul style="list-style-type: none"> <li>• Quest back undersøkelse i forkant og dialog/ws</li> <li>• Gjennomføre utviklingsseminar</li> </ul>
18. juni 2013	Planstrategi – planprogram førstegangsbehandles i planutvalget. Kommuneplanprosessen annonseres igangsatt	<ul style="list-style-type: none"> <li>• Annonsering i lokalaviser og på hjemmeside</li> <li>• Tilskrive regionale, nasjonale myndigheter / sektorinteresser.</li> </ul>
Juli- sept 2013	Høring: Krav til minst 6 ukers høring av planprogram	<ul style="list-style-type: none"> <li>• Åpent folkemøte like over sommerferien</li> </ul>
17.okt 2013	Behandling planstrategi og planprogram i kommunestyret  Bestilling av ulike utredninger	<ul style="list-style-type: none"> <li>• Prosjektgruppe for kommuneplanens samfunnsdel etableres i kommunen.</li> <li>• Eventuelle ekspertgrupper/ fokusgrupper etableres av denne etter behov.</li> <li>• Skoleprosjekt «Mitt Ørland» som innspill til samfunns- og arealdelen.</li> </ul>
Nov 2013	Jobbe koordinert og tett med forsvarsbyggs utredninger.  Producerer dialogdokument  Stor møteaktivitet frem til februar  Regionalt planutvalg Kommunens Plan- og samfunnskomiteen	<ul style="list-style-type: none"> <li>• Dialogdokument utvikles og er utgangspunkt for dialog og møter med innbyggere, organisasjoner/lag, barn- og unge, nabokommuner, fylke og stat mv. Utstrakt kommunikasjon og dialog med et bredt spekter av aktører.</li> <li>• Samfunns- og planutvalget får dialogdokument forelagt.</li> <li>• Informasjon via pressen, sosiale mediekkanaler og AtBs ferjer og hurtigbåter brukes som informasjonskanaler.</li> </ul>
Jan 2014	Produksjon av høringsdokument Møte i regionalt planforum Folkemøter	<ul style="list-style-type: none"> <li>• Åpen prosess med stor grad av mulighet for innspill via møter og sosiale medier</li> </ul>
Mars 2014	Sammenstilling av plan og behandling i plan- og samfunnsutvalget i kommunen med sikte på offentlig ettersyn. Behandling av merknader	<ul style="list-style-type: none"> <li>• Forslag til vedtak i kommunestyret skal gjøres offentlig minst 30 dager før kommunestyrets behandling.</li> <li>• Høring kunngjøres i aviser og sosiale medier</li> </ul>

Juni 2014	Kommunestyrebehandling av kommuneplanens samfunnsdel.	
-----------	---	--

### Arealdelen - prosess

Kommuneplanens arealdel blir til gjennom arbeid med en rekke temakartlegginger, reguleringsplaner og kommunedelplaner. Det er av avgjørende betydning for en effektiv planprosess at de ulike prosessene iverksettes til rett tid, er godt koordinert og avsluttes i henhold til plan.

De formelle planene som skal utarbeides planlegges gjennomført slik:

Formelle planer/Tidsakse	2013					2014									
	Juni	Sept	Okt	Nov	Des	Jan	Febr	Mar	Apr	Mai	Jun	Jul	Aug	Sept	Okt
Planstrategi og planprogram		Høring	Vedtak												
Mulighetsstudie Brekstad sentrum	Parallelloppdrag														
Kartlegginger/registreringer	Registreringsprosess														
Regulering Ulsetmyran næringspark			Planprosess			Høring	Justering	Vedtak							
Regulering Brekstad Vest			Planprosess			Høring	Justering	Vedtak							
Regulering Uthaug havn		Planprosess					Høring	Justering	Vedtak						
Regulering Brekstad sentrum			Planprosess								Høring	Justering	Vedtak		
Kommunedelplan Brekstad			Planprosess								Høring	Justering	Vedtak		
Kommunedelplan Opphaug			Planprosess								Høring	Justering	Vedtak		
Kommunedelplan Uthaug			Planprosess								Høring	Justering	Vedtak		
Kommunedelplan Beian/Garten			Planprosess								Høring	Justering	Vedtak		
Kommunedelplan Austrått			Planprosess								Høring	Justering	Vedtak		
Kommunedelplan Kråkvåg/Storfosna			Planprosess								Høring	Justering	Vedtak		
Kommunedelplan Kystsonen			Planprosess								Høring	Justering	Vedtak		
Kommuneplanens arealdel			Planprosess								Høring	Justering	Vedtak		

De ulike reguleringsplanene som forseres og kommunedelplanene vil utarbeides etter en nærmere detaljert plan, hvor medvirkning og politisk engasjement og avklaringer underveis inngår (se figur over, og nærmere omtale under).

Med unntak av reguleringsplan for Brekstad, legges det opp til at reguleringsplanene som skal forseres vedtas før sommeren 2014. Kommuneplanens samfunnsdel vedtas før sommeren, mens arealdelen vil underlegges en beslutningsprosess høsten 2014. Reguleringsplan for Brekstad er kompleks, trenger tid og vil derfor behandles samtidig med denne. Kommunedelplanen for Brekstad ferdigstilles samtidig med reguleringsplanen for Brekstad sentrum.

Kommunedelplanen for Uthaug vil også preges av store endringer og derfor en komplisert prosess. Her er konklusjonene fra Forsvarsbygg sine utredninger, særlig om støy, nødvendige grunnlag når arealdisponeringen skal vurderes. Det tas sikte på at forslag til kommunedelplan ferdigstilles i mai 2014.

Kommunedelplanene for Opphaug, Kråkvåg/Storfosna, Beian/Garten og Austrått vil i stor grad preges av revisjon i forhold til nytt lovverk, ajourføring i forhold til utviklingen som er skjedd, men også avklaring i forhold til arealdisponeringen framover. Innspillene som kommer vil her, som i andre delområder, vurderes opp mot kommunens mål og strategier for utvikling. Ferdige planforslag bør derfor kunne foreligge allerede i mars 2014.

Kommunedelplan for kystsonen er en ny kommunedelplan. Den vil basere seg på det faglige grunnlaget som ligger i forslaget til regional kystsoneplan. Utarbeidelsen av kommunedelplanen

vil fokusere på sammenhengen mellom arealdisponering på land, strandsone og sjø. Det legges opp til at et forslag til kommunedelplanen for kystsonen kan foreligge ved utgangen av februar.

TID	AKTIVITET	MEDVIRKNING
Jun 2013	Kunngjøring planoppstart og høring av planprogrammet	
Jun – des 2013	Oppstart innledende registrerings- og analysefaser	
Jun-Des 2013	Gjennomføre registreringer og utarbeide temakartlegginger og temaplaner	Flere av tema kan tas opp i samme medvirkningsmøte:
	Landbruksplan	Landbrukskontoret, Grunneierlag, organisasjoner.
	Kulturminneplan	Registreringer basert på innspill gjennom folkemøter og workshops.
	Kystzoneplan	Folkemøte og workshop med grunneierlag, enhetsledelse, fylkesmann/fylkeskommune, skole, lag/organisasjoner, Forsvaret.
	Trafikksikkerhetsplan	Folkemøte og workshop med grunneierlag, enhetsledelse, fylkesmann/fylkeskommune, skole, lag/organisasjoner, Forsvaret.
	Energi og klimaplan, inkl. klimatilpassing	Enhetsledelse, Medvirkningsopplegg først og fremst gjennom sentrumsprosjektet.
	Temakart Friluftsliv	Folkemøte, fylkesmann, fylkeskommune, Forsvarsbygg, lag og organisasjoner mv.
	Hovedplan vann og avløp	Enhetsledelse, Forsvaret.
	Temakart friluftsliv	Folkemøte og workshop med grunneierlag, enhetsledelse, fylkesmann/fylkeskommune, skole, lag/organisasjoner, Forsvarsbygg
Jun-Okt	Mulighetsstudie – parallelloppdrag - Sentrumsprosjektet	Se egen omtale.
Okt 2013	Avklare lokalisering av ny skole og barnehage som del av sentrumsprosjektet	Det vurderes om det er behov for å gjennomføres en lokaliseringsstudie med medvirkning fra lærere, elevråd, ungdomsråd, med innspill fra innledende folkemøte.
Okt 2013	<b>Fastsetting av planprogram</b>	
Okt 2013	<b>Oppstart reguleringsplaner med konsekvensutredninger (forserte)</b>	
Okt 2013 – Des 2013	Ulsetmyran næringsområde	Næringsorganisasjoner
Okt 2013- Des 2013	Brekstad Vest næringsområde	Næringsorganisasjoner og kommunale enhetsledere.
Jun 2013 – febr 2014	Uthaug	Folkemøte og workshop med næringsaktører, grunneiere, enhetsledelse, fylkesmann/fylkeskommune, lag/organisasjoner, Forsvarsbygg.
Jun 2013 – jun 2014	Brekstad sentrum	Medvirkningen håndteres i hovedsak gjennom sentrumsprosjektet.
Jun 2013- Jun 2014	<b>Utarbeide forslag til kommunedelplaner</b>	
	Kråkvåg/Storfosna	Medvirkningsprosess i hovedsak gjennom folkemøte ved oppstart og når forslag ferdigstilles. Ut over det vil medvirkning skje ved behandling av innspill og aktiv deltakelse i regulerings- og kommunedelplanprosessene.
	Beian/Garten	
	Kystsonen	
	Austrått	
	Opphaug	
	Uthaug	
	Brekstad	
Jun 2014	<b>Ferdigstille forslag til kommuneplanens arealdel med konsekvensutredning og ROS-analyse</b>	Høring i sluttprosessen vil skje sommeren 2014.



## Prosess for de spesifikke reguleringsplaner som forseres

### Reguleringsplan for Brekstad

Parallelloppdrag med forslag til utforming av deler av Brekstad sentrum gjennomføres sommeren 2013 og danner det vesentligste grunnlaget for reguleringsplan for Brekstad sentrum. Reguleringsplanen starter når mulighetsstudien er avsluttet. Innledningsvis utarbeides et planprogram med bakgrunn i politiske vurderinger av anbefalingene fra denne. Reguleringsplanen og forslag ferdigstilles samtidig med kommuneplanens arealdel (kommunedelplan for Brekstad) før sommeren 2014.

#### Proessen for mulighetsstudien:

- *Workshop 31.mai:* work-shop i kommunestyret med inviterte aktører rundt hva som skal gjøre Brekstad attraktivt og hva vi legger i urbanitet.
- *Oppstartsseminar 20. juni:* 3 valgte plan- arkitektteam mottar utvidet oppgavegrunnlag og det gjennomføres befaring i Brekstad sentrum.
- *Arbeidsperiode 1:* Teamene arbeider selvstendig med utvikling av ideer og skisser.
- *Midtveisseminar/verksted 5.-6. september:* Teamene presenterer sine ideer så langt, for hverandre, oppdragsgiver og fageksperter. Utveksling av ideer, kritikk og diskusjon.
- *Arbeidsperiode 2:* Teamene arbeider selvstendig med videreutvikling av skissene på bakgrunn av tilbakemeldinger fra verkstedet.
- *Avsluttende seminar 7. oktober:* Presentasjon og drøftelser av ferdige besvarelser – utstilling åpen for alle. Åpnes for innspill via sosiale medier for å følge hele prosessen.

#### Proessen for reguleringsplan for Brekstad sentrum

- Anbefalingene fra mulighetsstudien behandles politisk sammen med innkomne merknader og innspill, herunder fra barn og unge.
- Det utarbeides et planprogram for reguleringsarbeidet. På dette stadiet fastsettes også avgrensningen for reguleringsplanen. Førsteutkast til reguleringsplan for sentrumsområdene utarbeides.
- Midtveisseminar – politisk ledelse og åpent folkemøte primo februar.
- Detaljert forslag til utforming framlegges ultimo februar.
- Konsekvensutredning ferdigstilles april.
- Komplette reguleringsplanforslag ferdigstilles juni.

### Regulering og bygging av ny Hårberg skole og ny eller utvidet barnehage

Konklusjonene fra sentrumsprosjektet vil avgjøre om ny Hårberg skole og barnehage skal være en del av reguleringsplanen for Brekstad sentrum.

Lokaliseringsspørsmålet må derfor avklares politisk før reguleringsplanprosessen settes i gang.

Planarbeidet gir mulighet for å utvikle en framtidsrettet skole med moderne funksjonalitet, arkitektur og design basert på miljøvennlige prinsipper. Samhandling med kompetansemiljø innen arkitektur, design og miljøvennlig bygging inngår i planprosessen.



Aktiv medvirkning fra ansatte, elever og lokalmiljø er særlig viktig. I samråd med skoleledelsen/ barenehageledelsen og elev- og ungdomsråd/ FaU vil det utarbeides en egen medvirkningsplan for disse prosjektene.

- Etablering av premisser: Ørland kommune fastsetter et minimum av forutsetninger, krav til funksjoner og ytre rammer for ny skole og barnehage.
- *Skole og barnehage blir et tema på oppstartsseminaret 20.juni.*
- Teamene arbeider selvstendig med utvikling av ideer og skisser.
- *Midtveisseminar/verksted 5.-6. september:* Teamene presenterer a) sine forslag til skolens funksjoner og utforming, som del av sentrumsplanen, og b) anbefaler om skole og barnehage eventuelt skal videreføres som del av sentrumsprosjektet.
- Teamene arbeider selvstendig med videreutvikling av skissene på bakgrunn av tilbakemeldinger fra verkstedet
- *Avsluttende seminar 7. oktober:* Forslag til utforming og lokalisering legges av sentrumsprosjektet.
- Pkt. 5 og 7 utgjør beslutningsgrunnlaget for valg av skole- og barnehagelokalisering. Beslutning fattes i løpet av oktober 2013.
- *Det startes reguleringsplanprosess for valgt løsning. Denne må varsles dersom den ikke inngår i planer som allerede er varslet.*
- Kreativ prosess i oktober med skoleplanleggere, arkitekter, landskapsarkitekt og arealplanlegger.
- Midtveisseminar – politisk ledelse og åpent folkemøte primo februar 2014
- Detaljert forslag til utforming framlegges ultimo februar 2014
- Konsekvensutredning ferdigstilles april 2014
- Komplette reguleringsplanforslag ferdigstilles juni 2014

#### Reguleringsplaner for Ulsetmyran og Brekstad Vest næringsområder

Dette er to reguleringsplaner som det ikke forventes store utfordringer med. De berører få interesser. Prosessene kan derfor gå raskt, men med klar involvering fra næringsaktører/-organisasjoner, landbruket og enhetsledelse for aktuell offentlig bruker. Det legges ikke opp til egne medvirkningsprosesser, ut over at områdene belyses i åpne folkemøter og at innspill behandles ved planutformingen.

#### Informasjon, medvirkning og beslutningspunkter

Kommuneplanprosessen for Ørland stiller særlige krav til en godt gjennomtenkt prosess og stor grad av informasjon og medvirkning, siden kommunen vil gjennomgå store endringer og kommuneplanleggingen vil gjennomføres raskere enn det som er vanlig. Medvirkning er ikke det samme som medbestemmelse, men gir enkeltmennesker mulighet til innflytelse i beslutningsprosessene. Det er politikerne som tar avgjørende bestemmelser.

Det må settes av budsjett som muliggjør bred medvirkning, der kommunen bidrar til planlegging av møtene, møtelokaler, mat, drikke og sekretær/møteledelse.

Samtidig med at forslaget til planprogram legges ut til høring varsles *oppstart av planarbeidet* til statlige organer, regional myndighet og nabokommuner ved direkte henvendelser. Lokale organisasjoner, kommunale myndigheter og lokalbefolkning varsles via informasjon på internett, direkte henvendelser og artikler i pressen.



## Informasjon

Informasjon vil gis gjennom mange kanaler som utgangspunkt for bred medvirkning. Kommunens hjemmeside og Facebookside er hovedkanal for informasjon og vil brukes kontinuerlig, i tillegg til informasjon gitt i folkemøter og dialogdokument.

## Medvirkning

Det finnes flere former for medvirkning, og det vil være naturlig å fremme både brede åpne prosesser, og å sette ned ekspertgrupper som jobber med helt konkrete og kjente problemstillinger. Arbeidsgrupper og refleksjonsgrupper kan bestå av mennesker med alle typer bakgrunn, og som har interesse og engasjement for de aktuelle temaer.

Gode medvirkningsprosesser bidrar til at:

- det bygges generell kompetanse blant deltakerne
- det bygges allianser og forståelse mellom deltakerne
- man får fram og utvikler ny kunnskap og mening hos deltakerne
- felles avhengigheter synliggjøres

En rekke verktøy brukes for å sikre medvirkning som være SWOT analyser (oversikt over styrker, svakheter, muligheter og trusler kommunen står overfor), Fremtidsverksted/ Scenarieprosesser – idedugnader – fokusgruppesamtaler/intervju. De ulike verktøyene vil brukes i ulike faser av kommuneplanprosessen.

Følgende arena vil etableres for dialog og innspill:

*Folkemøter/ åpne møter* skal i hovedsak være utgangspunktet for medvirkningsprosesser innen ulike tema. De vil ha form av kafedialog, idemyldring og verksteder. Her vil alle ha mulighet til å delta, og man kan etter hvert som man ser behovene etablere refleksjonsgrupper, arbeidsgrupper og ekspertgrupper til å arbeide videre med temaet. Det organiseres minst to åpne folkemøter for alle delområdene, dels med fokus på hele Ørlandet, dels på sentrum og dels på aktuelle kommunedelplaner. Det første folkemøtet avholdes i løpet av høringsperioden for planstrategien og planprogrammet. Dette gjøres som et samlet folkemøte. Ferdig utarbeidet planforslag inngår som tema i åpne folkemøter i forkant av ferdigstilling av kommuneplanen. Disse folkemøtene vil være en presentasjon med drøfting av forslag. Kompleksiteten innenfor hvert delområde vil avgjøre behovet for eventuelt flere folkemøter.

Det legges opp til at utarbeidelsen av reguleringsplanene følger medvirknings- og tidsplanen for kommuneplanens arealdel. Den enkelte reguleringsplanen blir del av informasjon og drøfting i de åpne folkemøtene som gjennomføres i forbindelse med kommuneplanen.

Medvirkningsprosesser er spesielt viktig for sentrumsprosjektet og for Uthaug. Det søkes en praktisk, men fleksibel tilnærming i medvirkningsprosessen og det vil kontinuerlig vurderes behov for dialogmøter med næringsaktører og lokalmiljøet for øvrig, ut over det som er skissert som et minimum. Forslaget legges på ordinær måte ut på offentlig høring. Sammendrag av konsekvensutredning innarbeides som del av planbeskrivelsen for den enkelte sak.

*Meningsfylt og reel dialog:* Refleksjonsgrupper vil bestå av deltakere som i utgangspunktet har samme agenda, nemlig de problemstillingene som ble vedtatt i planstrategien.



*Utrede arbeidsgrupper:* Når et eller flere tema må utredes kan prosjektgruppene sette ned arbeidsgrupper som gjør denne jobben.

*Barn og unge:* Det legges opp til spesiell medvirkning mot barn- og unge. Aktivere skolene gjennom satsingen «mitt Ørland»- prosjektoppgaver høsten 2013. Lærere og elevråd er viktige aktører. Forlag fra skolebarna med ønsker og behov - framtidbilder av Ørlandet presenteres kommunestyret som del av prosessen. Ungdomsrådet engasjeres tett på sentrumsprosjektet.

*Ekspergruppe* som jobber med konkrete og kjente problemstillinger som del av planarbeidet. Gruppens sammensetning vil avspeile de viktigste fagområdene som berøres i saken. For de rene næringsområdene vil representanter fra næringsliv og fagpersonell fra kommunen inngå. For områder der bolig- og fritidsbebyggelse, skole og barnehager inngår, vil gruppen være utvidet.

*Politisk involvering og beslutningsprosesser:* Kommunikasjonen og medvirkningen som skjer gjennom de overnevnte gruppene eller via internett skal ikke erstatte de lovpålagte høringsprosessene. Underveis i kommuneplanarbeidet er det behov for politiske drøftinger med konklusjoner i form av råd, anbefalinger eller beslutninger. Disse vil være viktige grunnlag for det videre arbeidet fram mot et endelig planforslag.

*Høring* hos aktuelle statlige myndigheter, regional myndighet og nabokommuner foregår gjennom direkte henvendelser. Lokale organisasjoner, kommunale myndigheter og lokalbefolkning høres via informasjon/ kommunikasjon på internett, direkte henvendelser og artikler i pressen og møter for lokale organisasjoner, samt møter med lokalbefolkningen.

*Utarbeidet planforslag* skal høres hos aktuelle statlige myndigheter, regional myndighet og nabokommuner gjennom direkte henvendelser og møter. Planforslaget høres hos kommunale myndigheter, lokale organisasjoner og lokalbefolkningen via informasjon på internett, direkte henvendelser, lokale og/eller tematiske møter og artikler i pressen.

De mest utpregede medvirkningsprosessene vil foregå sen høst 2013 til rundt februar 2014. Som et minimum legges medvirkningsprosessen opp slik:

Medvirkning		Aug	Sept	Okt	Nov	Des	Jan	Febr	Mars	April	Mai	Juni	Juli	Aug	Sept	Okt	Nov	Des	
Folkemøter KP/KDP	Info/drøfting																		
Høringsparter	Innspill	■	■	■	■														
Regulering Ulsetmyran næringspa	Høring						■	■	■										
Regulering Brekstad Vest	Høring																		
Regulering Uthaug havn	Høring								■	■	■	■							
Regulering Brekstad sentrum	Høring																		
Skoleprosjekt "Mitt Ørland"	Innspill		■	■	■	■													
Kommunedelplan/kommuneplan	Høring													■	■	■	■		

## 4. KONSEKVENSVURDERING (KU)

Kommuneplanens arealdel omfattes alltid av kravet til konsekvensutredning. Denne skal beskrive virkninger for miljø og samfunn av alle nye områder for utbygging og områder med vesentlig endret arealbruk i eksisterende byggeområder. Konsekvensutredningen inngår som en del av planbeskrivelsen. Som veileder for gjennomføring og metodevalg henvises det til Miljøverndepartementets veileder «Konsekvensutredninger Kommuneplanens arealdel», T1493 (se vedlegg for konkretisering av hva en KU skal inneholde).

### Forholdet til reguleringsplan for ny kampflybase

I denne rulleringen av kommuneplanen vil etableringen av Forsvarets kampflybase stå helt sentralt og være den viktigste premissgiveren. Reguleringsplanen for ny kampflybase har en konsekvensutredning som dekker følgende tema:

- Arealbruk
- Støy
- Landbruk
- Naturmiljø
- Kulturminner og kulturmiljø
- Landskap
- Lokalklima
- Nærmiljø og friluftsliv
- Forurensning. Utslipp til luft, vann og grunn
- Infrastruktur, vegnett og transportsystem
- Energibruk og energiløsninger
- Lokal og regional utvikling i tilknytning til tiltaket
- Befolkningens helse

Som del av dette utredes:

- Risiko- og sårbarhetsanalyse
- Konsekvenser i anleggsfasen
- Prissatte konsekvenser

Denne delen av utredningen skal belyse de kostnadmessige konsekvensene av blant annet innløsning, støytiltak og eventuell infrastruktur.

I den grad utredningene synes relevante i kommuneplanarbeidet, vil en legge forsvarrets utredninger til grunn og evt. supplere disse der det blir nødvendig. Forserte reguleringsplanprosjekter utredes i forhold til samme tematikk. Et tett samarbeid med Forsvarsbygg om dette er nødvendig.



## 5. VEDLEGG

### A. Om planstrategi og planprogram

Utarbeiding og behandling av kommunal planstrategi kan slås sammen med og være del av oppstart av arbeidet med kommuneplanen (planprogram).

#### Lovfestet krav til planstrategi

I Plan- og bygningslovens (Pbl) §10-1 Kommunal planstrategi slås det fast at kommunestyret minst en gang i hver valgperiode, og senest innen ett år etter konstituering, skal utarbeide og vedta en kommunal planstrategi. Planstrategien bør omfatte en drøfting av kommunens strategiske valg knyttet til samfunnsutviklingen, miljøutfordringer, sektorenes virksomhet og en vurdering av kommunens planbehov i valgperioden.

Hvert fjerde år utvikler Kongen nasjonale forventninger til regional- og kommunal forvaltning (Pbl §6-1). De nasjonale forventningene skal være viktige for arbeidet med planstrategiene regionalt og kommunalt. Fylkeskommunen utarbeider en regional planstrategi som redegjør for viktige regionale utviklingstrekk og utfordringer, vurderer langsiktige utviklingsmuligheter og tar stilling til hvilke spørsmål som skal tas opp gjennom videre regional planlegging (Pbl 7-1).

#### Om planprogrammet

Planstrategien er første steg i kommuneplanarbeidet, og i planstrategien angis overordnede temaer, retning og strategier for utformingen av ny kommuneplan.

Planprogrammet er neste steg i prosessen. Her beskrives det *hvordan* man ønsker å gjennomføre kommuneplanarbeidet. Planprogrammet skal gjøre rede for formål med planarbeidet, planprosessen, opplegg for medvirkning og utredningsbehov. Videre har det til hensikt å klargjøre og informere bredt om selve planprosessen, slik at alle som har interesse i planarbeidet og følgene av dette, får mulighetene til å delta i prosessen på en åpen og demokratisk måte.

### B. Beskrivelse av hva en kommuneplan er

Kommuneplanen er en samlet plan for kommunens utvikling og inneholder langsiktige og overordnede målsettinger og retningslinjer for kommunens utvikling, og planer for gjennomføring av dem. Den består av hoveddokumentene samfunnsdel med handlingsdel og arealdel. I tillegg kan den inneholde kommunedelplaner for bestemte områder, temaer eller virksomhetsområder. Under er dette beskrevet nærmere.

#### Kommuneplanens hovedelementer

Lovgrunnlaget for kommuneplanarbeidet er å finne i lovbestemmelser i Plan- og bygningsloven fra 01.07.2009. Kravet til kommuneplanens form, innhold og behandling ble vesentlig endret i siste lovendring. Dette krever endringer i prosessplanleggingen og utformingen av planene. Loven stiller krav til utforming av en samfunnsdel, en arealdel og en handlingsdel.

**Kommuneplanens samfunnsdel** skal ta stilling til langsiktige utfordringer, mål og strategier for kommunesamfunnet som helhet, og kommunen som organisasjon. Kommuneplanens



samfunnsdel skal være grunnlag for sektorenes planer og virksomhet i kommunen. Samfunnsdelen inkluderer en *handlingsdel*, som angir hvordan tematiske kommunedelplaner eller virksomhetsområder skal følges opp de nærmeste 4 år.

**Kommuneplanens arealdel** er arealplan for hele kommunen og viser sammenheng mellom framtidig samfunnsutvikling og arealbruk. Det kan utarbeides arealplaner for deler av kommunens område - arealdelplaner. Arealdelen skal angi hovedtrekkene i arealdisponeringen og rammer og betingelser for hvilke nye tiltak og ny arealbruk som kan settes i verk, samt hvilke viktige hensyn som må ivaretas ved disponeringen av arealene.

I det nye lovverket er kommunene også pålagt å utforme ulike støttedokumenter:

**Planstrategien** bør omfatte en drøfting av strategiske valg knyttet til samfunnsutviklingen i kommunen. Kommunestyret skal senest innen ett år etter konstituering utforme og vedta kommunal planstrategi, og vurdere behovet for revidering eller videreføring av gjeldende kommuneplan.

**Planprogrammet** varsler oppstart av kommuneplanarbeidet og tar utgangspunkt i de strategiske valgene i planstrategien. Planprogrammet skal gjøre rede for formålet med planarbeidet, planprosessen med frister og deltakere, opplegget for medvirkning, spesielt i forhold til grupper som antas å bli særlig berørt, hvilke alternativer som vil bli vurdert og behovet for utredninger.

**Planforslag** er utarbeidet forslag til kommuneplanens samfunnsdel og arealdel.

**Planbeskrivelse** er en beskrivelse av det utarbeidede forslaget til kommuneplan. Planbeskrivelsen skal beskrive kommuneplanens formål, hovedinnhold og virkninger, samt planens forhold til gjeldende rammer og retningslinjer.

**Konsekvensutredning** i planbeskrivelsen gir en særskilt vurdering og beskrivelse (konsekvensutredning) av planens virkning for miljø og samfunn.

Kommuneplanens arealdel omfattes alltid av kravet til konsekvensutredning. Denne skal beskrive virkninger for miljø og samfunn av alle nye områder for utbygging og områder med vesentlig endret arealbruk i eksisterende byggeområder. Konsekvensutredningen inngår som en del av planbeskrivelsen. Som veileder for gjennomføring og metodevalg henvises det til Miljøverndepartementets veileder «Konsekvensutredninger Kommuneplanens arealdel», T1493.

Konkret skal følgende konsekvensutredes:

- Nye områder avsatt til utbyggingsformål med arealformål nr 1, 2, 4, 5 og 6 (jf. plan- og bygningsloven § 11-7) der underformål og bestemmelser åpner for utbygging. Det vil si at utbygging kan inngå i alle arealformål unntatt grønnstruktur (naturområder, turdrag, friområder og parker).
- Endret utbyggingsformål (for eksempel fra næring til bolig eller fritidsbebyggelse, fra råstoffutvinning til næring).
- Åpning for spredt bebyggelse i LNFR-områder.
- Båndlegging etter plan- og bygningsloven § 11-8 tredje ledd d) kan være omfattet av utredningsplikt dersom hensikten er å sikre areal med tanke på senere utbygging.



KU-forskriften krever en beskrivelse av virkningene både av de enkelte utbyggingsområdene, hver for seg, og av de samlede arealbruksendringene i planen. Kravet om en samlet vurdering innebærer et overordnet nivå der langsiktighet og helhet står sentralt.

**Risiko- og sårbarhetsanalyser (ROS)** av utbyggingsplaner i planområdet. I henhold til Plan- og bygningsloven § 3-1 skal planleggingen fremme samfunnssikkerhet ved å forebygge risiko for tap av liv og helse, miljøverdier, materielle verdier mv. Vurderingen av risiko og sårbarhet er en oppgave både i den sektorovergripende samfunnsplanleggingen og i arealplanleggingen. Kommunen som planmyndighet skal påse at det gjennomføres en risiko- og sårbarhetsanalyse (ROS-analyse) i forbindelse med alle typer planer for utbygging, jf. plan- og bygningsloven § 4-3. En rekke lover og forskrifter på sektorområder (kraftforsyning, transport, vannforsyning, brann, helse mv) setter tilsvarende krav som plan- og bygningsloven.

Beredskapsplanen skal redegjøre for samordning mellom militær og sivil del, og også klargjøre bruk av militær kapasitet på sivile områder. I tillegg skal den redegjøre for samarbeidet i regionen/mellom kommunene. Ørland kommune i en spesiell situasjon med kampflybase av nasjonal interesse. Utarbeidelse av beredskapsplan skal skje etter veiledning fra Direktoratet for samfunnssikkerhet og beredskap og bør kunne ledes av Fylkesmannen i Sør-Trøndelag. En risiko- og sårbarhetsanalyse på oversiktsnivå i arealplansammenheng kan ta utgangspunkt i de fasene som risiko- og sårbarhetsanalyser tradisjonelt er inndelt i:

- 1: Beskrivelse av analyseobjekt
- 2: Kartlegging av mulige hendelser/potensielle farer
- 3: Vurdering av årsaker og sannsynlighet
- 4: Vurdering av konsekvenser
- 5: Systematisering og risikovurdering
- 6: Forslag til tiltak og oppfølging

## C. Grunnlagsmaterieell og føringer fra stat og region

Som grunnlag for revidering av kommuneplanen ligger enn rekke eksisterende utredninger, prosjekter og planer i tillegg til at det også som direkte følge av kommuneplanrevidering er bestilt nye utredninger. I hovedsak oppsummerer «Utfordringsdokumentet 2012-2015» og «Rambøll, 2013-rapporten» eksisterende rapporter og gir samlede anbefalinger til oppfølging og planlegging. Disse danner det vesentlige grunnlaget for planarbeidet og synliggjør også utredningsbehovet i planarbeidet. Følgende liste med analyser finnes og vil ligge som grunn for revidering av kommuneplanen for Ørland:

- Demografi og behov som følge av ny kampflybase - rapport for Ørland og Bjugn kommuner (Rambøll-rapporten, 2013)
- Verdiskapingsanalysen for Kysten er Klar (SINTEF, 2013)
- Forslag til interkommunal kystsoneplan (Kysten er Klar, 2013)
- Attraktivitetsbarometeret 2011 - Sør-Trøndelag (Telemarksforskning)
- Attraktivitetspyramiden 2011 (Telemarksforskning)
- Energi og miljøplan for Ørland 2007 – 2012 (Ørland kommune)
- Folkehelseprofil 2012 (Folkehelseinstituttet)
- Kommunebarometeret 2012 (Kommunal Rapport/SSB/Kostra)
- Kommunekompasset (KS-Konsulent)
- Medarbeiderundersøkelsen 2011 (Ørland kommune)





- Nasjonale forventninger til regional og kommunal planlegging 2011 (Miljøverndepartementet)
- Presentasjon lokaldemokratiundersøkelsen 2010 (KS)
- Rambøll - samfunnsanalyse 2010 (Rambøll)
- Rapport lokaldemokratiundersøkelsen 2010 - resultat Ørland kommune (KS)
- Regional planstrategi for Sør-Trøndelag 2013 – 2016 (Sør-Trøndelag fylkeskommune)
- Tilstandsrapport for grunnskolen 2011 (Ørland kommune)
- Virksomhetsanalyse, analyse av kommunens ressursbruk (KS-Konsulent)
- Transportplan Ørland og Bjugn (Rambøll)
- Utfordringsdokument 2012 - 2015 Ørland kommune (Ørland kommune)
- Ørlandsmodellen - en modell for helhetlig styring (Ørland kommune)
- Handlingsplan 2012 – 2015

### Nasjonale føringer og forventninger

I tillegg til at kommunens planlegging skal fremme en bærekraftig utvikling, er det nasjonale forventningene om at kommuneplanleggingen skal omhandle temaene "klima og energi", "By og tettstedsutvikling", "Samferdsel og infrastruktur", "Verdiskaping og næringsutvikling", "Natur, kulturmiljø og landskap", "Helse, livskvalitet og oppvekstmiljø" og "Samfunnssikkerhet og beredskap". Kommuneplanarbeidet skal fokusere på kommunens viktigste oppgaver og skaleres etter det lokale behovet.

Følgende rapporter/ notat skisserer føringer og forventninger til kommunens planlegging:

- Nasjonale forventninger til regional og kommunal planlegging 2011
- Utfordringsnotat FMST – 13.02.2013
- Regional planstrategi for Sør-Trøndelag 2013-2016
- Regional plan for klima og energi
- Verneområder
- Rikspolitiske retningslinjer – barn og unge

### Regionale stats forventninger (forventningsbrevet) av betydning for kommunens planbehov

Nasjonale forventninger (FMST): Fokus på utfordringene knyttet til kampflyplassetableringen. Lister opp konkrete tiltak:

- Ørland Arena
- Ny Hårberg skole
- Utvidelse av ungdomsskolen
- Ny barnehage
- Nytt renseanlegg Brekstad
- Nytt høydebasseng vann
- Realisering av sentrumsplaner

### Regionale føringer

Fylkeskommunen har et overordnet ansvar for regionalt samarbeid, regional utvikling og regional planlegging i dialog med kommuner og andre offentlige, frivillige og private aktører.

Regional planstrategi for Sør-Trøndelag for 2012-2015 ble vedtatt av Fylkestinget 25. april 2012. Formålet med offentlig planlegging, både på kommunalt og regionalt nivå, er å legge til rette for god samfunnsutvikling. Regional planstrategi beskriver regionens utfordringer og muligheter, og



ut fra det prioriteres tema for videre plan- og utviklingsprosesser. Planstrategien er et redskap for å sette dagsorden og invitere til samarbeid om løsninger på samfunnsutfordringer. Planstrategien har en rekke satsingsområder som omtales i planprogrammet.

Regionale planer som har betydning for kommuneplanarbeidet er:

- Fylkedelplan Arealbruk og transport (Ny Giv) 2000-2011 (2030)
- Fylkesdelplan Vindkraft i Sør-Trøndelag, 2008-2020
- Regional plan klima og energi, 2010-2014

***Forslag til Interkommunal kystsonesplan for Trøndelag*** er utarbeidet (prosjektet «Kysten er klar»). Formålet er å utvikle et hensiktsmessig og godt styringsverktøy som kan klargjøre mål og strategier for bærekraftig verdiskaping og utvikling langs kysten. Med utgangspunkt i felles kunnskapsinnhenting består kystsonesplanen av:

*Temadata:* Retningslinjer for videre kommunal planlegging inklusiv forslag til bestemmelser.

*Tekstdel* med beskrivelse av hvilke vurderinger/strategier som har ført frem til foreslåtte retningslinjer, bestemmelser og nye tiltak.

*Illustrerende plankart:* Samlet skal dette danne grunnlag for juridisk bindende arealplaner for kystsonen i hver kommune.

I henhold til planprogrammet for interkommunal kystsonesplanlegging skal planen omhandle følgende tema: Differensiering av sjøarealene, Småbåthavner, Kystveien med mulige innkortinger/ omlegginger, Kobling kystvei til havner, Havner; både passasjer- og godshavner og Fiskerihavner.

## D. Oversikt over plan- og utredningsbehov

Plan- og utredningsbehov for kommende kommuneplanperiode (utdyping finnes under kap 3. – Planprogram - Planbehov).

- Folkehelseplan
- Strategisk næringsplan
- Enkel rullering av landbruksplanen
- Estetiske retningslinjer
- Kulturplan
- Kulturminneplan inkl. registrering av kulturminner og temakart
- Revidering av trafikkplan
- Revidering av trafiksikkerhetsplan
- Plan for avløp og miljø
- Revidere klima- og energiplanen og inkludere klimatilpassing
- Temakart friluftsliv
- Samfunnssikkerhet- og beredskap: Kommunen må foreta en selvstendig vurdering av utredningsbehov utover Forsvarsbyggs KU.



- Forsering av reguleringsplaner. Tabelloversikt som viser reguleringsplaner som vil settes i gang før endelig arealplan er vedtatt:

*Tabell: oversikt over prosjekter som må forseres*

Prosjekt	Beskrivelse	Mulige virkninger	Prosess
Lokalisering og regulering av ny Hårberg skole og barnehage	Ny Hårberg skole er et avbøtende tiltak i forbindelse med etableringen av kampflybasen. Her er det et utredningsbehov i forhold til følgende forhold: <ul style="list-style-type: none"> <li>• Hva slags skole ønsker man, dimensjonering og krav til utforming</li> <li>• Lokalisering</li> </ul> Særlig fokus på universell utforming og klimahensyn- og tilpasning.	Tap av dyrkamark?  Kan utfordre transportsystemet/trafiksikkerhet.  Mulighet for utvikling av en framtidrettet skole etter moderne krav og behov.	Tema trekkes inn som en mulighet i sentrumsprosjektet.  Kompetent konsulent (ekspertteam) trekkes inn i dimensjonering, utforming og lokaliseringsspørsmålet.  Aktiv medvirkning fra ansatte, elever og lokalmiljø er viktig.  Prosessten avsluttes med ferdigstilling av reguleringsplan før sommeren 2014
Områderegulering av Brekstad sentrum	I etterkant av parallelloppdrag med forslag til utforming av Brekstad sentrum, vil det bli behov for raskt å komme i gang med regulering av det sentrumsnære området, slik at arealdisponeringen kan gi rom for nødvendige tiltak opp mot etablering av kampflybasen. Særlig fokus på universell utforming og klimahensyn og -tilpasning.	Strukturelle endringer for næringslivet. Strandområdene utfordres.  Forslagene vil prege Brekstads framtidige uttrykk, bruk og opplevelse.	Parallelloppdrag frem til 7. oktober. Føringer for reguleringsplanarbeidet legges frem for politisk behandling i kommunen med offentlig høring.  Reguleringsplanarbeidet slutføres før sommeren 2014 og vil inngå i det videre kommunedelplan arbeidet
Regulering av Ulsetmyran Næringspark	Det er behov for å legge til rette for nye næringsareal. Ulsetmyran egner seg som næringsområde siden det er relativt nært til Brekstad sentrum og tett på Forsvarets område.	Håndtere raskt kommende etterspørsel av næringsarealer  Sentralt og lite konfliktylt.  Utfordrer i liten grad jordvern eller naturmiljø.	Oppstart varsles samtidig med kommuneplanarbeidet.  Avklaring av behov i forhold til næringslivet, høring og ferdigstilling tidlig vår 2014.
Reguleringsplan Brekstad Vestre	Området foreslås regulert dels som næringsareal og dels som areal til offentlig formål. Området er i aktivt landbruksdrift.	Jordverninteresser i området	Oppstart varsles samtidig med kommuneplanarbeidet.  Avklaring av behov i forhold til næringslivet,

			høring og ferdigstilling tidlig vår 2014.
Reguleringsplan for Uthaug havneområde	Planarbeidet vil fokusere på utfylling og tilrettelegging vest for dagens molo.		Oppstart varsles samtidig med kommuneplanarbeidet.  Avklaring av behov i forhold til næringslivet, høring og ferdigstilling før sommeren 2014.

## E. Kompensasjonsprogram

### Avbøtende og tilretteleggende tiltak ved etablering av kampflybasen

Ørland kommune er valgt som vertskap for Norges nye kampflybase. Dette vil i planperioden være en svært utfordrende periode for kommunen. Gjennom å påta seg et nasjonalt ansvar og være vertskap for kampflybasen vil kommunen være helt avhengig av statlig finansiering av ekstrautgiftene som påløper som følge av kampflybaseutviklingen. I plansammenheng benevnes dette som *avbøtende tiltak*.

I samarbeid med Fylkesmannen er det søkt Kommunal- og regionaldepartementet om skjønnsmidler. Dette begrunnes med at byggefasen og tilhørende infrastruktur/ areal/ tjenester mv. som kommunene må skaffe til veie, må komme raskere enn tidligere antatt og før det kommer inntekter til kommunen gjennom inntektssystemet som følge av forventet økt tilflytting. I søknaden oppgir kommunene at de vil søke om økonomisk bistand i tre trinn i årene fremover;

**Trinn 1:** Søknad om ressurser til nødvendig styrking av støtte og planleggingsfunksjoner (KRD)

**Trinn 2:** Søknad om ressurser til nødvendige investeringer og økning i den kommunale tjenesteproduksjonen. (Forsvarsdepartementet)

**Trinn 3:** Søknad om avbøtende tiltak. (Forsvarsdepartementet)

I den videre kommuneplanprosessen og i samråd/ forhandlinger med statlige myndigheter er det hensiktsmessig å betrakte tiltakene i 3 kategorier:

**Kompenserende tiltak** for å redusere ulemper som følge av kampflybasen. Dette er mye knyttet til ulemper med støy men også til anleggstransport, båndlegging av arealer, redusert næringsgrunnlag etc.

**Tilretteleggende tiltak** for å møte økte behov for kommunale tjenester innenfor barnehage, skole, helsetjenester, samferdsel mv.

**Utviklingstiltak** – tiltak for å utnytte vekstpotensialet som en så stor utbygging medfører.

Benevnelsen *avbøtende tiltak* er en planterm og avgrenser gjerne diskusjonen til spørsmålet om hvordan man kan bøte på ulempene ved etableringen og i liten grad på hvordan utbyggingen kan bidra til vekst og utvikling i regionen. Planarbeidet må ha øye for begge perspektiv. I

arbeidet med planprogrammet er det nødvendig å avklare hvilke utredninger som må gjennomføres for å konkretisere tiltakene både på kort og lang sikt. Dette er også nødvendig for å ha en god dialog med staten om kompensasjonsprogrammet.

Arbeidet med etablering/ utvidelse av kampflybasen vil pågå i en 10-årsperiode. Mye er uavklart både når det gjelder støyforhold og bosettingsmønster i regionen. Det gjør det umulig å ha et høgt presisjonsnivå på tiltak langt fram i planperioden. Det vil derfor være hensiktsmessig å arbeide med rullerende planer og at disse integreres med kommunens rullerende økonomiplan.

#### **Hva skal utredes av Forsvarsbygg?**

*Reguleringsplan med konsekvensutredning for Ørland* (planprogrammet) har vært ute til høring og offentlig ettersyn, og ble fastsatt av Ørland kommunestyre i møte den 25.03.2013. Planen skal vise konsekvensene av etablering og full utbygging av Kampflybase med 2 skvadroner F-35 på Ørland. Konsekvensutredningen skal fokusere på konsekvensene for Ørland og det som defineres som influensområdet for de ulike tema. Det vedtatte planprogrammet beskriver i detalj følgende problemstillinger, utredningsbehov og avbøtende tiltak:

Arealbruk

Støy

Landbruk

Naturmiljø

Kulturminner og kulturmiljø

Landskap

Lokalklima

Nærmiljø og friluftsliv

Forurensing og utslipp

Infrastruktur, vegnett og transportsystem

Energibruk og energiløsninger

Lokal og regional utvikling i tilknytning til tiltaket

Befolkningens helse

Risiko og sårbarhet

Konsekvenser i anleggsfasen

For detaljer- se <http://orland.kommune.no/file.axd?fileID=20962>)

Det er utarbeidet en framdriftsplan for utredninger og samråd i planfasen. Nedenfor følger en forenklet framdriftsplan. (se planprogram side 39)

Som det framgår av tabellen vil kommuneplanarbeidet i Ørland de neste 12 mnd være sterkt påvirket av denne kalenderen. Forsvarsbygg har utarbeidet en egen informasjonsstrategi basert på kravene i plan- og bygningsloven, jf. tabellen nedenfor. I tillegg til de formelle kravene til varsling og medvirkning, legges det til rette for egne møter med berørte parter, åpne kontordager, pressemeldinger og pressemøter i forbindelse med milepæler i prosjektet.



	2013												2014											
	jan	feb	mar	apr	mai	jun	jul	aug	sep	okt	nov	des	jan	feb	mar	apr	mai	jun	jul	aug	sep	okt	nov	des
<b>Planprogram</b>																								
- innsending	15.																							
- behandling/vedtak om høring/off. ettersyn	29.																							
- høring/off. ettersyn i minst 6 uker		8.	22.																					
- revisjon etter høring/off. ettersyn og behandling																								
- fastsetting						23.																		
<b>Reguleringsplan med KU</b>																								
- varsel/kunngjøring igangsetting		8.	22.																					
- utredninger og samrådsmateriale																								
- samråd																								
- utredninger og planforslag																								
- innsending																								
- behandling/vedtak om høring/offentlig ettersyn																								
- høring/off. ettersyn i minst 6 uker																								
- revisjon etter høring/offentlig ettersyn																								
- behandling/vedtak sluttbehandling																								
- melding om vedtak/kunngjøring																								

Tabell: Fremdriftsplan for planprogram og reguleringsplaner med KU (Forsvarsbygg)

<b>Juli 2013</b>				
<b>August 2013</b>				
<b>Sept. 2013</b>				
Reguleringsplan med KU	Samråd/medvirkning	Invitasjon Samrådsmøter	Off. myndigheter, berørte parter, interessenter	Orientering og dialog om forslag til reguleringsplan
<b>Oktober 2013</b>				
Reguleringsplan med KU	Samråd/medvirkning	Samrådsmøter	Off. myndigheter, berørte parter, interessenter	Orientering og dialog om forslag til reguleringsplan
<b>Nov. 2013</b>				
<b>Des. 2013</b>				
<b>Januar 2014</b>				
<b>Februar 2014</b>				
<b>Mars 2014</b>				
Reguleringsplan med KU	Utleggelse av forslag til reguleringsplan med KU til offentlig ettersyn/høring (PBL § 12-10) Melding og kunngjøring.	Brev  Annonse i Adresseavisen, Fosna-Folket, internett	Off. myndigheter, berørte parter, interessenter  Alle	Orientering om forslag til reguleringsplan med KU utlagt til offentlig ettersyn høring  Orientering om forslag til reguleringsplan med KU utlagt til offentlig ettersyn/høring
<b>April 2014</b>				
<b>Mai 2014</b>				
<b>Juni 2014</b>				
<b>Juli 2014</b>				
<b>August 2014</b>				
<b>Sept. 2014</b>				
Reguleringsplan med KU	Melding om godkjent reguleringsplan med KU til berørte parter (PBL § 12-12)	Brev	Off. myndigheter, berørte parter, interessenter	Orientering om vedtatt reguleringsplan med KU (inkludert orientering om klageadgang)
Reguleringsplan med KU	Kunngjøring om godkjent reguleringsplan med KU (PBL § 12-12)	Annonse i Adresseavisen, Fosna-Folket, internett	Alle	Orientering om vedtatt reguleringsplan med KU (inkludert orientering om klageadgang)

Tabell: Forsvarsbyggs prosessplan med medvirkning

## Hva skal Ørland kommune utrede på egen hånd?

Forsvarsbygg har satt inn store ressurser på utredningsarbeidet. Plan- og utredningsprogrammet er enstemmig godkjent i kommunestyret og planarbeidet er i full gang. Kommunen bør i planperioden ha beredskap for å foreta egne supplerende utredninger/ analyser der kommunen og forsvaret har ulike interesser eller er i et partsforhold.

Det bør nå snarest utarbeides en strategi for samarbeid/ samråd med Forsvarsbygg der kommunene organiserer et systematisk arbeid med konsekvensutredningene og forslagene til avbøtende tiltak. Spørsmålet om egne utredninger for å underbygge behovet for tiltak må vokse fram i planprosessen og danne grunnlaget for forhandlinger om avbøtende tiltak eller *et langsiktig kompensasjonsprogram*.

Kommunen bør utarbeide et forhandlingsopplegg med Forsvarsdepartementet der prinsippene nedfelles i en intensjonsavtale om et kompensasjonsprogram for Ørland/Bjugn kommune. Hovedtrekkene i denne avtalen bør vedtas av Stortinget i forbindelse med statsbudsjettet 2014.

