



Norges
vassdrags- og
energidirektorat

KOPI

Anleggskonsesjon

I medhold av energiloven - lov av 29. juni 1990 nr. 50

Meddelt:

Fosen Vind AS

Organisasjonsnummer: 913 382 420

Dato: **22 AUG 2014**

Varighet: 07.06.2045

Ref: NVE 200701062-173

Kommune: Roan

Fylke: Sør-Trøndelag

I medhold av lov 29.6.1990 nr. 50 (energiloven) og fullmakt gitt av Olje- og energidepartementet 27.11.2013, gir Norges vassdrags- og energidirektorat under henvisning til søknad av 14.3.2008, notatet *Bakgrunn for vedtak* av 4.6.2010, Olje- og energidepartementets klageavgjørelse av 26.8.2013 og søknad av 16.06.2014 anleggskonsesjon til Fosen Vind AS.

Anleggskonsesjonen gir rett til å bygge og drive følgende elektriske anlegg:

Roan vindkraftverk i Roan med en installert effekt på 300 MW. Dersom valg av turbinstørrelse medfører vesentlig endret installert effekt i vindkraftverket, må Fosen Vind AS søke NVE om tillatelse til endret installert effekt.

- Vindkraftverket omfatter følgende installasjoner:
 - En transformator i tilknytning til hver enkelt vindturbin.
 - 22 (33) kV jordkabelanlegg mellom vindturbinene og transformatorstasjonen i planområdet. Jordkablene skal i hovedsak legges i veiskulder.
- To transformatorstasjoner, henholdsvis Roan vest trafo (ytelse inntil 200 MVA) og Roan øst trafo (ytelse inntil 250 MVA), hver med omsetning 22 (33)/132 kV. To utendørs koblingsanlegg hver med 132 kV bryterfelt.
- En ca. 4,1 km lang kraftledning fra Roan vest trafo via Roan øst trafo med tilknytning til eksisterende 132 kV kraftledning mot Straum ved Spanklumpen. Kraftledningen skal ha en spenning på 132 kV og tverrsnitt 3x1x225 AL 59. Kraftledningen skal bygges med H-master i tre med matte ståltraverser og komposittisulatorer.
- Nødvendig høyspennings apparatanlegg.

Vindkraftverket med tilhørende infrastruktur skal i det vesentlige utføres som vist på vedlagte kart revidert av konsesjonær i henhold til Olje- og energidepartementets klageavgjørelse av 26.8.2013. Oppdatert kart for planområdet skal oversendes NVE som en del av detaljplanen, jf. vilkår nr. 6 under.

Anleggskonsesjon meddelt Sarepta Energi AS 28.11.2013, ref. NVE 200701062-166, bortfaller herved.

Vilkår:

De til enhver tid gjeldende vilkår fastsatt i eller i medhold av energiloven gjelder for konsesjonæren.

I tillegg fastsettes med hjemmel i energiloven § 3-5 annet ledd følgende spesielle vilkår:

1. Varighet

Tillatelsen gjelder fra i dag og inntil 25 år fra det tidspunkt anlegget settes i drift, dog ikke utover 07.06.2045. Anlegget må være satt i drift innen 07.06.2020.

2. Fornyelse

Konsesjonæren skal søke om fornyelse av konsesjonen senest seks måneder før konsesjonen utløper. Dersom konsesjonæren ikke ønsker fornyet konsesjon, skal det innen samme frist gis melding om dette.

3. Bygging

Anlegget skal være ferdigstilt, bygget i henhold til denne konsesjonen.

Konsesjonæren kan søke om forlengelse av fristen for ferdigstillelse, bygging og idriftsettelse. Slik søknad skal sendes seks måneder før utløpet av fristen.

Konsesjonen bortfaller dersom fristen for ferdigstillelse, bygging og idriftsettelse ikke overholdes.

4. Tilbakekall av konsesjon

Konsesjonen kan trekkes tilbake dersom konsesjonæren tas under konkursbehandling, innleder gjeldsforhandling, eller på annen måte blir ute av stand til å oppfylle sine plikter etter konsesjonen.

5. Endring av planområdet

Konsesjonær skal endre planområdet til å omfatte arealer på Voliheia og Tverrfjellet og ta ut av planene arealer øst for Kvernassdalen, i henhold til kart vedlagt dette konsesjonsdokumentet.

6. Detaljplan

Konsesjonær skal legge frem en detaljplan som viser tiltakets endelige utforming. Dersom endringer av tiltaket medfører vesentlig endrede virkninger enn det som fremgår av konsesjonssøknaden, skal dette vurderes i detaljplanen.

Konsesjonær skal i detaljplanen endre atkomstveien til den østlige delen av vindkraftverk, slik at den legges utenom kystgranskoglokaliteten i Tostendalen. Dersom det blir nødvendig med ytterligere endringer av adkomst- eller internveier skal dette fremgå av detaljplanen.

Detaljplanen skal godkjennes av NVE og legges til grunn for miljø-, transport- og anleggsplan, jf. vilkår 8 under. Detaljplanen kan dersom det vurderes som hensiktsmessig inngå som en del av miljø-, transport- og anleggsplanen.

7. Samarbeid mellom konsesjonærer på Fosen og i Namdalen

Fosen Vind AS skal koordinere arbeidet med å forberede investeringsbeslutning for Roan, Storheia og Kvenndalsfjellet vindkraftverk med andre vindkraft- og kraftledningsaktører i regionen. Dette gjelder Sarepta Energi AS sitt vindkraftprosjekt på Sørmarkfjellet, Wind Power AS sitt vindkraftprosjekt på Harbakfjellet, Statnett SF sin 420 kV kraftledning til Storheia transformatorstasjon og TrønderEnergi Nett AS sine 132 kV kraftledninger på strekningene Straum-Roan og Hubakken-Storheia.

8. Miljø-, transport- og anleggsplan

Anlegget skal bygges, drives, vedlikeholdes og nedlegges i henhold til en miljø-, transport- og anleggsplan som skal utarbeides av konsesjonær og godkjennes av NVE før anleggsstart. Planen skal utarbeides i samsvar med NVEs veileder om utarbeidelse av miljø-, transport- og anleggsplan for anlegg med konsesjon etter energiloven. Fosen Vind AS skal utarbeide planen i kontakt med Roan kommune, representanter for grunneiere og rettighetshavere og driftsgruppe nord i Fosen reinbeitedistrikt.

Planen skal inneholde en beskrivelse av hvordan landskaps- og miljøforhold skal ivaretas i anleggs- og driftsperioden, herunder en detaljert redegjørelse for hvordan oppstillingsplasser og fundamenter skal, så langt råd er, tilbakeføres til opprinnelig naturtilstand.

Konsesjonæren har ansvaret for at planen følges, og den skal legges til grunn for utforming av kontrakter med hoved- og underentreprenører. Konsesjonæren må utarbeide en prosjektilpasset kontrollplan som beskriver rutiner for håndtering av avvik.

Anlegget skal til enhver tid holdes i tilfredsstillende driftsmessig stand i henhold til miljø- og transportplanen og eventuelt andre vilkår/planer. NVE kan kreve undersøkelser av mulige virkninger for naturmangfold i driftsperioden, dersom NVE mener det er behov dette.

Konsesjonæren skal foreta en forsvarlig opprydding og istandsetting av anleggsområdene. Arbeidene skal være ferdig senest 2 år etter at anlegget eller deler av anlegget er satt idrift.

Tilsyn med bygging, drift, vedlikehold og nedleggelse av anlegget er tillagt NVE. Utgifter forbundet med NVEs godkjenning av planen, og utgifter til tilsyn med overholdelse av planen dekkes av konsesjonæren.

9. Støy

Støynivået ved helårsboliger og fritidsboliger skal ikke overstige den anbefalte grenseverdien på $L_{den}45$ dBA. Dersom det vurderes som nødvendig for vindkraftverkets realiserbarhet at støynivået overstiger $L_{den}45$ dBA ved bygninger med støyfølsom bruk, skal detaljplanen omfatte aktuelle tiltak for å avbøte virkninger ved disse bygningene.

10. Forsvarets anlegg

Konsesjonær skal, i samarbeid med Forsvarsbygg, utarbeide forslag til tiltak som kan iverksettes for å opprettholde dagens ytelse i Forsvarets radar. Konsesjonær skal samarbeide med andre vindkraftaktører i området, dersom det må iverksettes tiltak. Kostnader for nødvendige tiltak skal fordeles etter installert effekt i de ulike vindkraftverkene. Nødvendige tiltak skal dokumenteres, og forelegges NVE innen anleggstart. NVE kan kreve tredjeparts verifikasjon av hva som er nødvendige tiltak.

11. Ising og iskast

Konsesjonær skal vurdere omfanget av ising og risikoen for iskast i anlegget. En slik vurdering skal oversendes NVE før anlegget settes i drift. Konsesjonær skal utarbeide forslag til rutiner for varsling av iskast i perioder med fare for dette. NVE skal godkjenne foreslått opplegg for varsling før idriftsettelse av vindkraftverket.

NVE kan stille ytterligere krav til tiltak dersom risikoen for iskast viser seg å begrense friluftslivsutøvelsen i planområdet.

12. Vindmålinger og produksjonsregistreringer

Konsesjonær skal foreta produksjonsregistreringer og vindmålinger ved anlegget. Årsrapport med oppgave over produksjonsregistreringer, vindmålinger og spesielle hendelser ved anlegget skal sendes NVE til orientering, senest innen 15. februar i det etterfølgende år. Ovennevnte skal gjøres etter nærmere bestemmelser fra NVE. NVE kan etter behov kreve nødvendig tilgang til vind- og produksjonsdata fra anlegget i hele konsesjonsperioden.

13. Last og dimensjoneringskriterier

Konsesjonær skal dimensjonere anlegget for å kunne drifte sikkert på den aktuelle lokaliteten. Vindmålinger som skal danne grunnlaget for beregning av dimensjonerende laster skal dokumenteres av konsesjonær. I dokumentasjonen skal det redegjøres for målemetodikk, beregning av islast og dimensjonerende vindhastighet.

Konsesjonær skal vurdere planområdets lynintensitet og redegjøre for hvordan anlegget er beskyttet mot lynskader.

Konsesjonær skal utføre beregning av dimensjonerende laster og lastvirkning, dimensjonering av tårn, rotor og fundament skal utføres i henhold til gjeldende relevante standarder, normer og forskrifter (norske eller internasjonale). NVE kan kreve at konsesjonær fremlegger dokumentasjon av beregningene.

Konsesjonær skal utarbeide et inspeksjonsprogram for anlegget. Inspeksjonsprogrammets formål skal være å avdekke eventuelle feil, mangler eller svakheter som kan påvirke anleggets sikkerhet over tid. NVE kan kreve tilleggsopplysninger av teknisk/økonomisk art. Inspeksjonsprogrammet skal forelegges NVE før anlegget settes i drift.

14. Fargevalg og reklame

Vindturbinene (tårn, maskinhus og vinger) skal være hvite eller lysegrå. Tårnet og maskinhuset skal ha matt overflate. Det skal ikke være firmamerker (skrift, logo, fargemerking osv) eller annen reklame på tårn, maskinhus eller vinger.

Konsesjonær kan i samråd med NVE lyssette eller dekorere enkelte vindturbiner. Dette skal kun omfatte den nederste tredjedel av tårnet.

15. Luftfart

Konsesjonæren skal merke vindturbinene i samsvar med de til enhver tid gjeldende forskrifter om merking av luftfartshinder.

Konsesjonær skal, i henhold til forskrift om rapportering og registrering av luftfartshinder, melde vindturbinene til Statens kartverk.

16. Begrenset skogrydding i kraftledningstraseen

Konsesjonær skal unngå total rydding av skogen i kraftledningstraseene, der det er mulig. Konsesjonær skal sette igjen lavere vegetasjon i ryddegatene for kraftledningene. Gjennomføring og omfanget av slik rydding skal omhandles i miljø-, transport- og anleggsplan, jamfør punkt 8 over.

17. Bruk at atkomst- og internveier

Konsesjonær skal stenge adkomstvei og internveier for allmenn motorisert ferdsel. Konsesjonær skal avklare bruk av veiene ut over eget behov med Roan kommune, grunneiere og driftsgruppe nord i Fosen reinbeitedistrikt. Dersom det ikke oppnås enighet om bruk av veiene skal konsesjonær legge frem saken til avgjørelse hos NVE.

18. Spesifikasjoner for elektriske anlegg

Konsesjonær skal legge frem detaljerte spesifikasjoner for de elektriske anleggene, herunder vindkraftverkets ytelse, transformatorstasjonenes ytelse og jordkablens og kraftledningens tverrsnitt, for NVE før anleggsstart.

19. Nedleggelse av anlegget

Ved nedleggelse skal konsesjonær fjerne anlegget og tilbakeføre området til sin naturlige tilstand så langt dette er mulig, jamfør energilovforskriften § 3-4 d.

Konsesjonær skal innen utgangen av det 12. driftsåret for anlegget, å oversende NVE et konkret forslag til garantistillelse som sikrer kostnadsdekning for fjerning av anlegget og tilbakeføring av området, jamfør energilovforskriften § 3-4 d.

20. For- og etterundersøkelser av fugl

Det skal gjennomføres for- og etterundersøkelser av hubro, storlom, smålom og hønehauk. Det forutsettes at forundersøkelsene og detaljplanleggingen omfatter eventuell bruk av hekkeplasser for disse artene. Dersom det påvises hekkende hubro, storlom, smålom og hønehauk på hekkeplasser i vindkraftverkets influensområde, skal dette i størst mulig grad tas hensyn til i anleggsarbeidet med sikte på å minimere forstyrrelsene i den aktuelle perioden.

21. Stengsler for reindrift

Fosen Vind AS skal finansiere stengsler til bruk av Fosen reinbeitedistrikt, driftsgruppe nord dersom dette finnes hensiktsmessig i detaljplanleggingen.



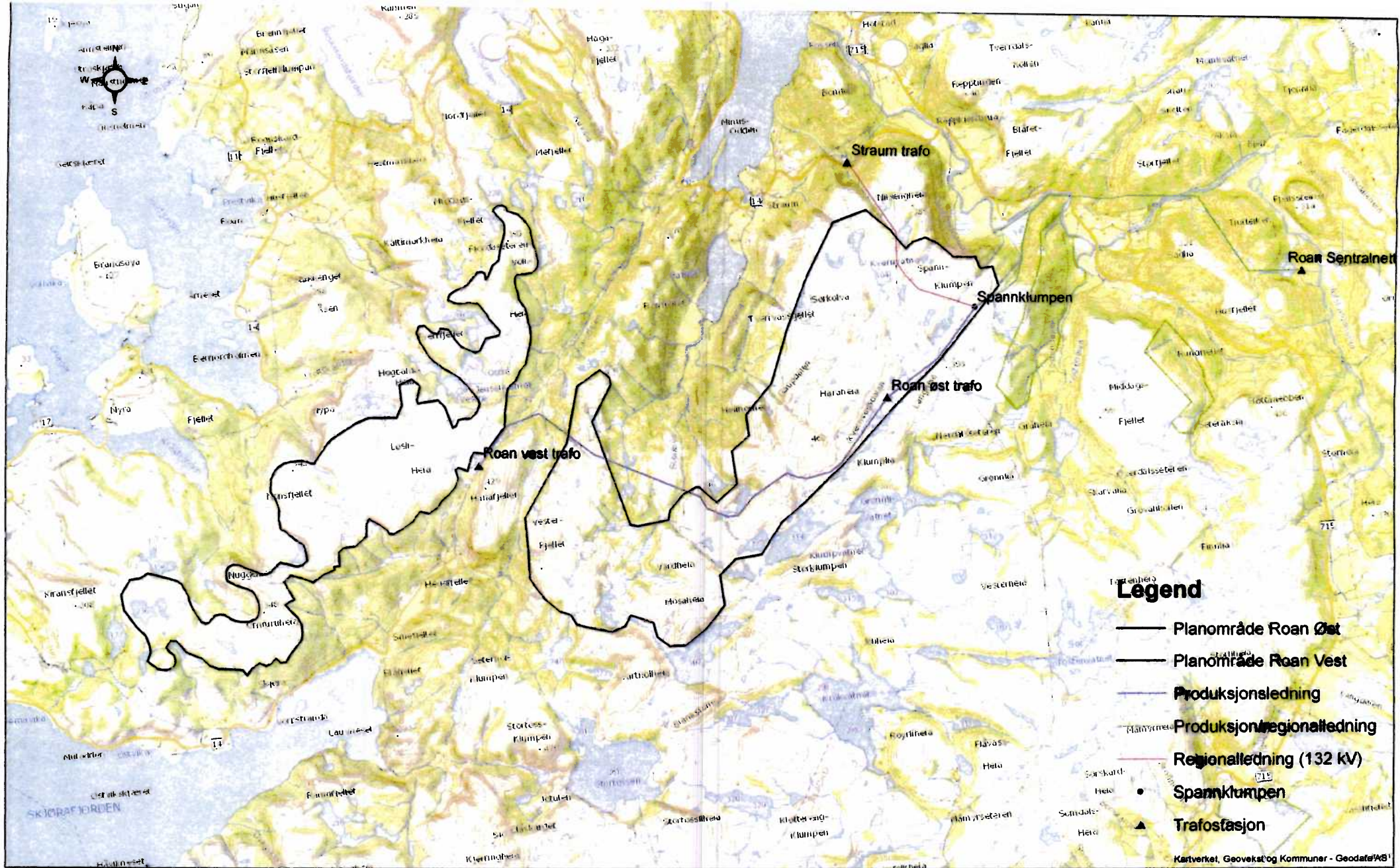
Rune Flatby
avdelingsdirektør



Arne Olsen
seksjonssjef

Klageadgang

Denne avgjørelsen kan påklages til Olje- og energidepartementet innen tre uker fra det tidspunkt underretningen er kommet fram til partene, jamfør forvaltningslovens kap. VI. En eventuell klage skal begrunnes skriftlig, stiles til Olje- og energidepartementet og sendes inn til NVE. Vi foretrekker elektronisk oversendelse til vår sentrale e-postadresse nve@nve.no.



Roan Vindkraftverk
Oversiktskart
Planområde med nettilknytning

Dato: 30.10.13
Tegn: HDA
Målestokk 1 : 50 000 A3

Kartverket, Geovest og Kommuner - Geodata/AB1