



Besøksenter  
våtmark

# Verdien av våtmark - ny formidlingsarena for store og små

Ideskisser: Runhild Dammen, utstillingsdesigner.



Utendørsarealet i kultursenter og en utvidelese av biblioteket foreslåes som nye formidlingsarenaer.





## Besøksenter våtmark

### Et senter for opplevelse, informasjon og opplæring.

Besøksenter våtmark Ørland er ett av seks autoriserte våtmarksenter i Norge.

De nasjonale besøksentrene skal være spydspisser i kvalitetsformidling av kunnskap om **våtmark**, nasjonalparker, villrein, rovdyr, fugl og villaks til lokalbefolkning og tilreisende, spesielt barn og unge.

Besøksentreret har som hovedoppgave å vekke interessen for våtmark gjennom spennende formidling av naturkunnskap og skape glede og entusiasme for våre naturverdier. Formidling av kunnskap skal skje både gjennom undervisning ute i naturen og gjennom **tilrette-lagte utstillinger ute og innendørs**.

#### **Behov for nye formidlingsarealer**

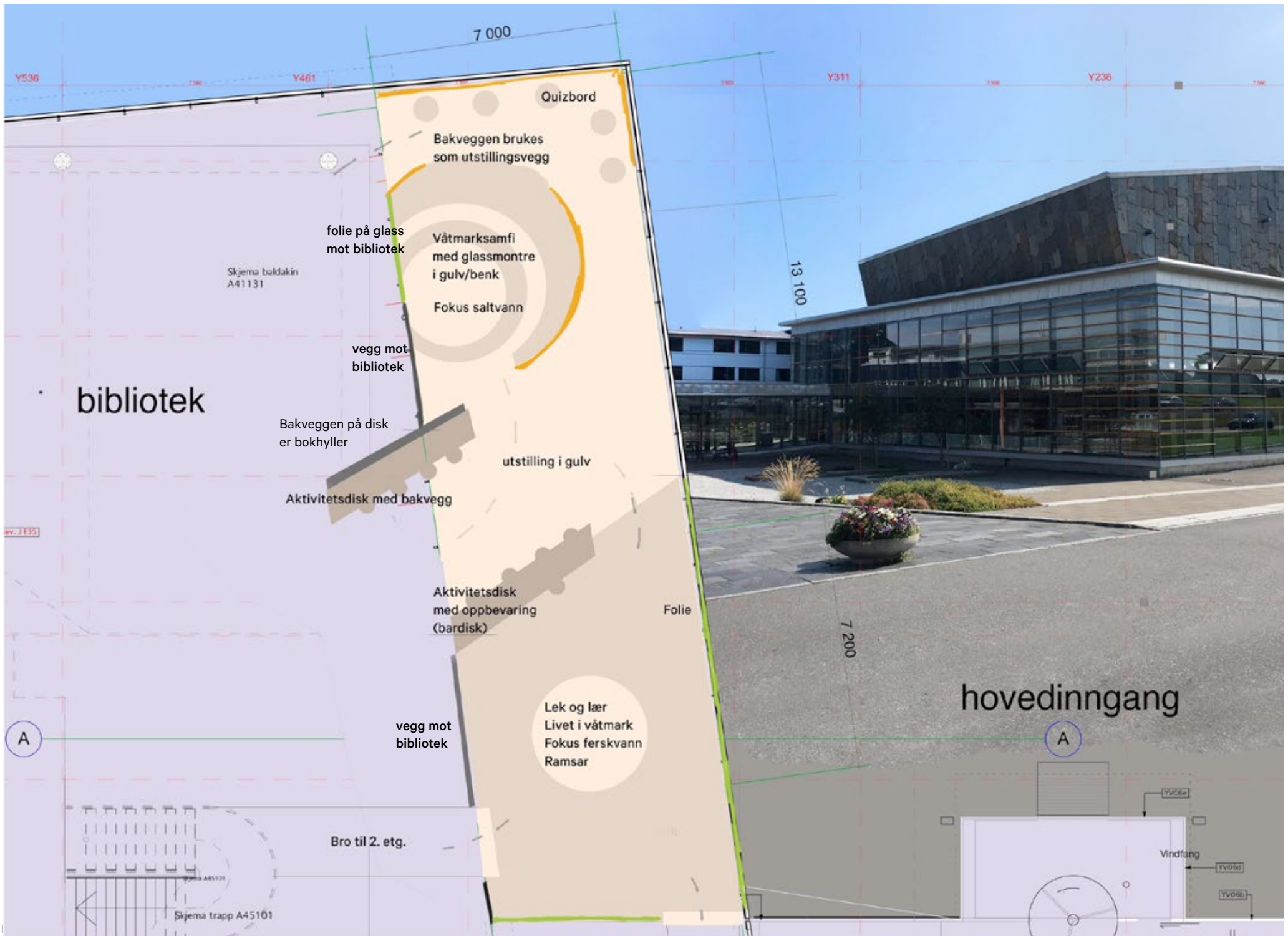
Når utstillingene nå må flytte fra båtterminalen, foreslås en utvidelese av biblioteket sammen med utendørsarealet i kultursenteret som ny formidlingsarena.

#### **Gjenbruk av gammel utstilling**

Den nåværende utstillingen i båtterminalen er laget av materialer som tåler utendørs bruk. Utstillingen kan derfor gjenbrukes både ute og inne.





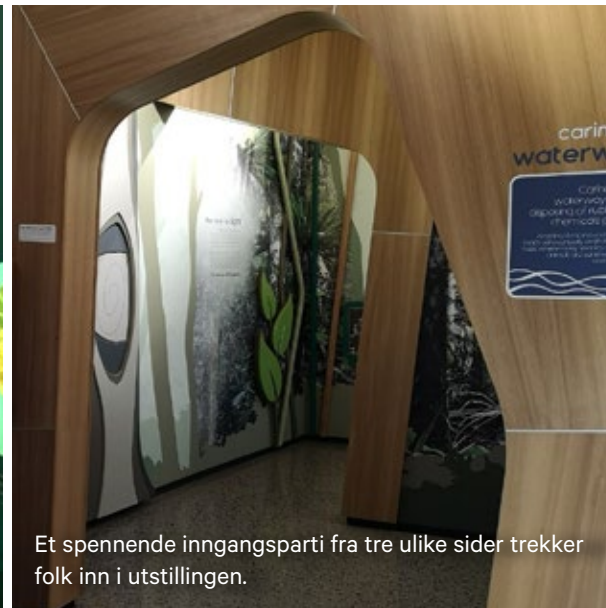




Utstilling man kan ta på og lydknapper til å trykke på.



Utforsk! Noen steder bør man kunne kripe gjennom utstillingen.



Et spennende inngangsparti fra tre ulike sider trekker folk inn i utstillingen.

Stikkord: Utforske - bruke sansene. Eksempelbilder fra Besøkssenter våtmark Oslo, og en utstilling i Australia.



## Besøkssenter våtmark

Et senter for opplevelse, informasjon og opplæring.

**Tema: "Livet i våtmark", med lokale eksempler.**  
Hva er våtmark, hvorfor er våtmark viktig?  
Hvilke verneområder og Ramsarområder har vi i vårt nærområde? Lær om flora, insekter, fugl, krepserdyr, amfibier og annen relevant fauna.  
Stikkord: Utforske - bruke sansene. Både for barn og et voksent publikum, men barn i fokus i denne delen av utstillingen.







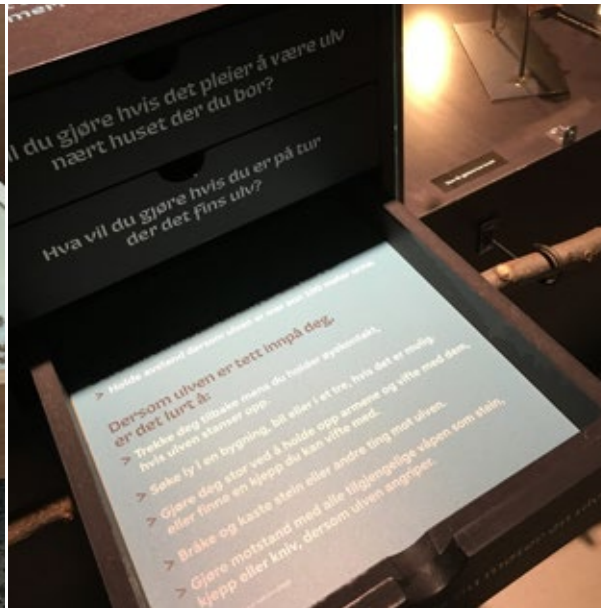
Bilde: Universitetet i Agder



Gulv til formidling.



Støttmateriell i undervisning, som presenteres som utstilling.



Undervisningsområdet skal gi støttmateriell til undervisningen i form av objekter, lupen, forklaringer osv. Kan ha print eller objekter i gulvet. Diskene skal også ha rom for lagring/låsbare skap.



## Besøkscenter våtmark

### Undervisningsområdet

Aktivitetsdiskene har til hensikt å gi et rom for å utforske ting man har funnet ute: Steiner, insekter, blomster, skjell... og kunne få en "nøkkel" på hva dette kan være.

Disken mot utstillingsrommet vil se inn i utstillingen, slik at den som underviser kan stå inne i utstillingsrommet. Disken mot amfi har en høy rygg som kan brukes til formidling. Begge har skuffer med støtteobjekter for undervisning.







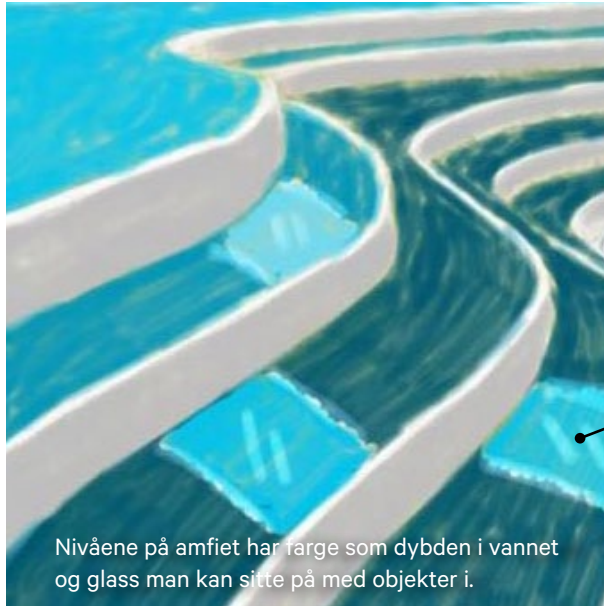
Besøksenter  
våtmark

## Våtmarks-amfiet

Amfiet har to ulike funksjoner. Den skal fungere som scene for undervisning og underholdning, og den skal fungere som utstilling når det ikke er aktivitet ved scenen.

Den ytre veggen skygger for lyset utenfor og gir en lun atmosfære, samtidig som bakveggen gir rom for utstilling ut mot vinduene.

”Sceneveggen” kan svinges frem for å vise skjerm.



Nivåene på amfiet har farge som dybden i vannet og glass man kan sitte på med objekter i.



Folie med relevant foto på glassvegg mot bibliotek. Kan også være heldekkende partier som en plakat, på begge siden av glasset. Utvendig og inne. (merket grønt i plantegningen).



Selve amfiscenen skal kunne ha objekter under herdet glass i sittebenkene. Scenen skal kunne fungere som utstilling når det ikke er underholdning/undervisning ved scenen. (Bilder fra Skogmuseet i Elverum og Skala kontorlokaler).







Baksiden av amfiet brukes som utstillingsvegg. Hulrommet under amfiet bør nyttegjøres til montere som gir dybde.



Dybde på flere nivåer i utstillingsveggen gjør utstillingen mer spennende.



Området bak amfiscenen har godt lys og gir en lun krok for å slappe av - og lære. Under amfiscenen er det rom som kan benyttes til objektmontere, eller oppbevaring. Bordene har quiz i bordplaten med lokalt tilpassede spørsmål fra natur - kultur - turområder og verneområder. (Bilder fra utstilling i Australia, akvariet i København og Besøksenter våtmark Oslo).



Besøksenter  
våtmark

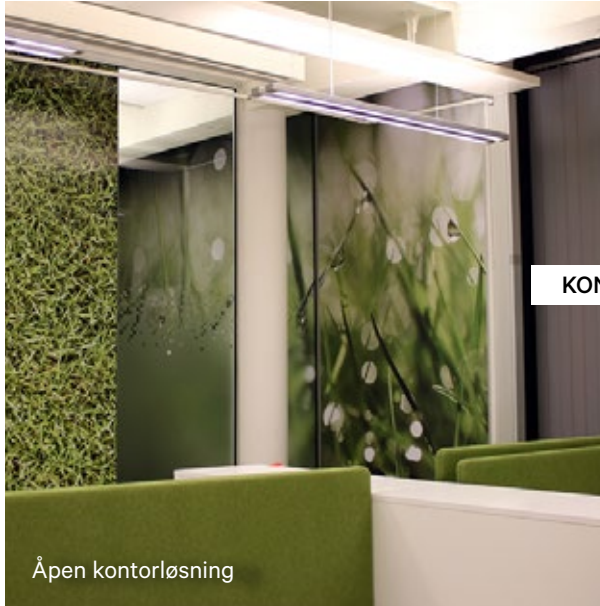
## Slapp av - og lær om Ørlandet

Baksiden av amfiscenen er et lyst og lunt område, som også er visende fra utsiden. Dette område må gjerne lyses opp på kveldstid og suppleres med folie på vinduene som forteller om natur- og kulturhistorien på Ørlandet. Bordene har quiz i bordplaten, og kan også ha objekter. Dette kan åpne for gode samtaler og lærdom.





Foto: Skala kontorer, Modus.



KONTORER

Åpen kontorløsning



Åpen kontorløsning med båser inners mot kinoen Glassfasade mot fellesrom gir mulighet for å lukke.



UTSTILLING



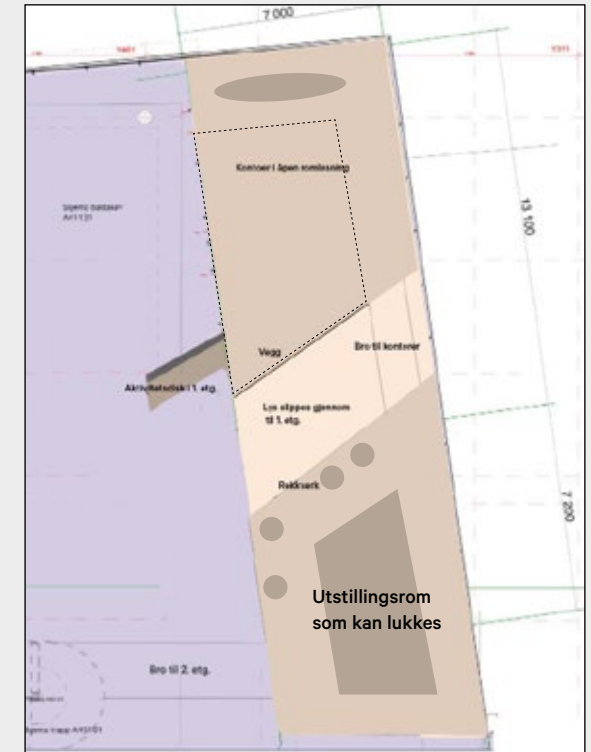
Utstillingen vil ha et lukket rom (utstillingshus) som gir mulighet for kontrollert belysning, og kjøling ved behov. (Eksempelbilder fra National Archaeological Museum "Odysseys. Hellas). Veggene utenfor "utstillingshuset" kan brukes til formidling, og bordene på balkongen kan også brukes som formidling med objekter.



## Besøksenter våtmark

### 2. etasje

Ankomst til 2. etasje via gangbro fra eksisterende trapp, og gangbro til kontorer. Det bør være en åpen del fra 1. til andre etasje i midspartiet for å la lys komme til i bibliotek/resepsjonsdelen. Utstillingsdelen har rekkverk fremfor vegger. Dette gir bedre lys og gir rømning ved brann. Rekkverk vil også gi bedre tilknytning mellom 1. og 2. etasje. Her kan det plasseres bord langs rekkverket.







Besøksenter  
våtmark



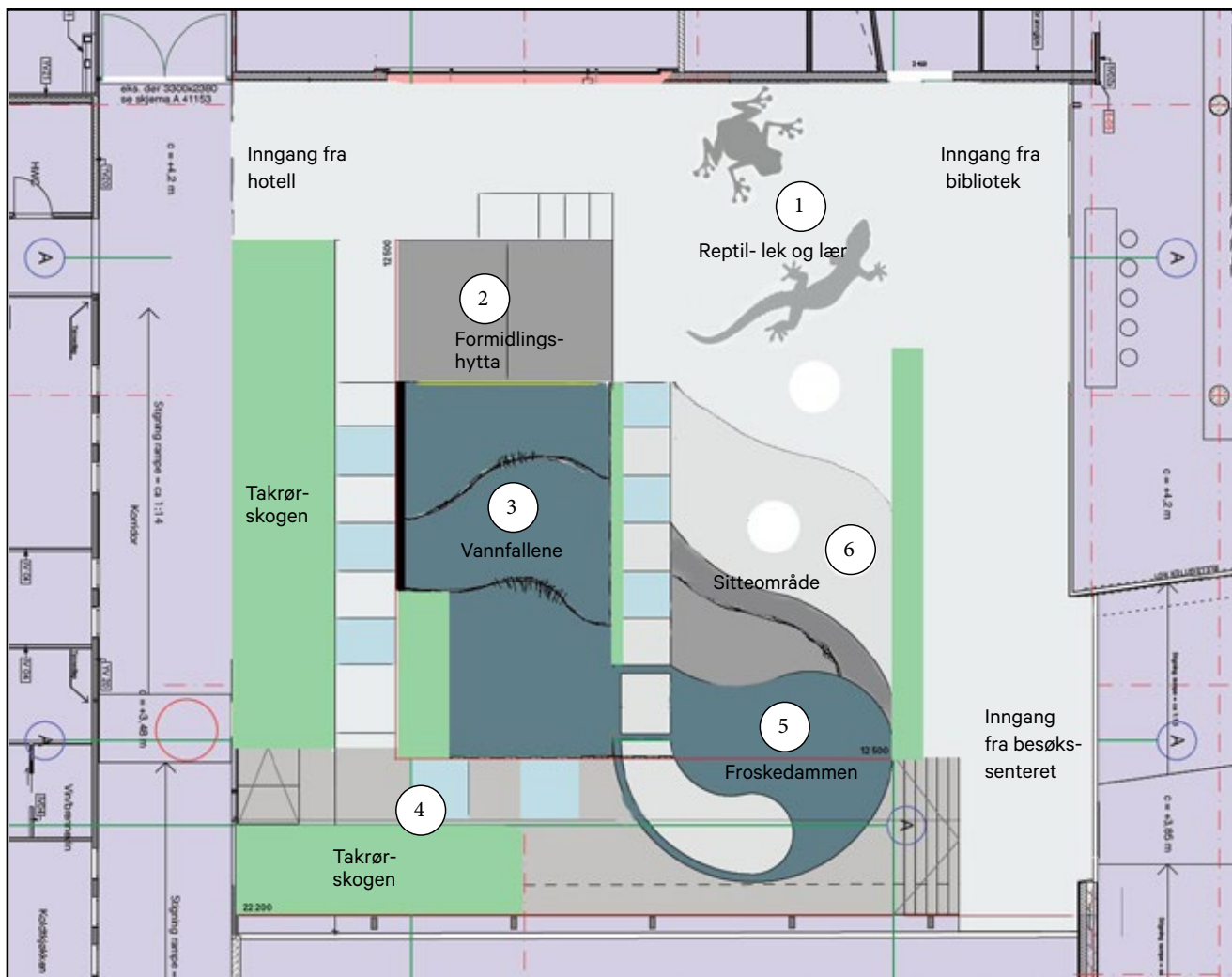
## Våtmarkshagen

Midt i kulturhuset ligger atriumet, som skal bli til våtmarkshage. Her vil både barn og voksne kunne lære om livet i våtmark i et spennende våtmarks-miljø, med våtmarksplanter, fossefall, lune sitte-områder, skulpturer til å klatre på og en fuglekikker-hytte for de minste.

Atriumet slik det fremstår i dag har en helning i terrenget som vi ønsker å bevare.



Besøksenter  
våtmark



## Plantegning våtmarkshagen

Plantegningen viser følgende områder:

1. Lek og lær-område for de minste
2. Formidlings-hytta for de små
3. Våtmarks-bassengene formidlingsarena
4. Utforsk våtmarkshagen - løypa
5. Froskedammen
6. Sitteområde



## Reptil - lek og lær-område for de minste

Slangeberken, Gamle Fredrikstad.



Skulpturene til å klatre på!



Det finnes uendelig mange måter å utforme skulpturer på. De kan være naturtro eller mer fantasifulle.

Givskud Zoo i Danmark, Laget i Tyskland.



Dyrene er også gode foto-objekter som kan gi god markedsføring i sosiale media.



En pergola fra dør til dør med klatreplanter over skulpturene gir ly på værharde dager



## Besøkssenter våtmark

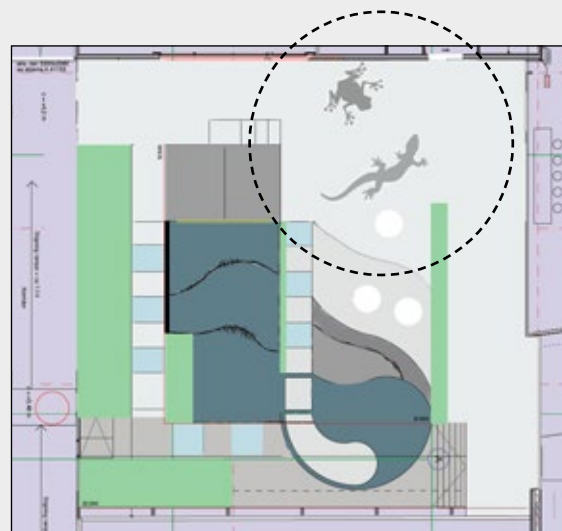
### Reptil - lek og lær!

To reptil-skulpturer - en frosk og en salamander står ved inngangen til våtmarksparken. Dyrene skal være robuste, og små barn kan klatre på de, samtidig som de skal kunne brukes i formidlingen. Hensikten med dyrene er læring gjennom lek, og at dyrene skal gi en stopp-effekt som drar folk inn i våtmarkshagen.

#### Markedsføring!

Dyrene vil være gode foto-objekt som raskt kan spre seg i sosiale media og gi god markedsføring over lang tid. Alle vil ha selfie ved dyrene!

Skulpturene kan lages i tre eller i andre materialer som i eksemplene.





## Formidlingshytta og våtmarksbassengene



Vannfallene og våtmarkshagen skal bruke naturlige materialer som gir inntrykk av å være ute i naturen.



Besøksenter  
våtmark

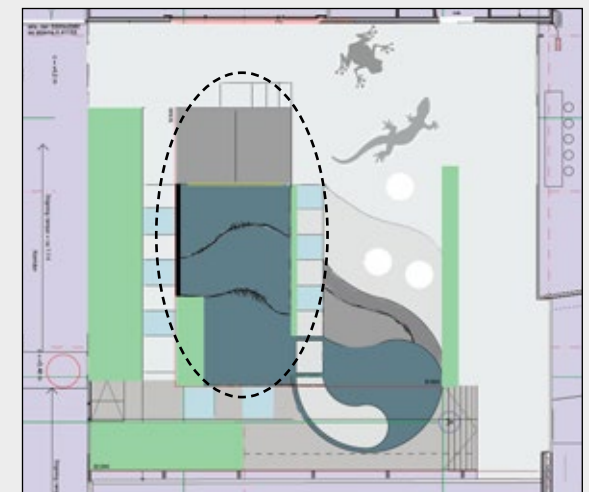
## Formidlingshytta og våtmarksbassengene

Formidlingshytta er plassert slik at man kan se nedover våtmarksbassengene. Når man åpner vinduene vil barna kunne nå det øverste bassenget med hendene, og kunne utforske ting i vannet.

### Lys i kalde vinterkvelder

Vinterstid vil bassengene være tomme, men dersom hytta har innlagt strøm vil den kunne brukes til en lun formidlingskrok også vinterstid.

København akvarie







Besøksenter  
våtmark



Takrør



Noen trappetrinn vil ha vedstøpte objekter.



København akvarie

Epoxy gir mange muligheter til å støpe inn objekter.

I hellene i gangstien vil det være støpt ned egnede objekter som skjell, steiner, ol.

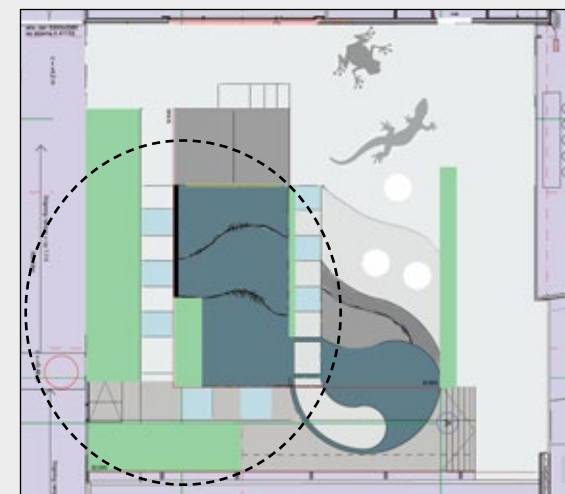
## Utforsk hagen-løypa

Våtmarkshagen vil ha våtmarksplanter som er egnet for området. Takrør og bred dunkjevle kan være egnede alternativ. For enkelt vedlikehold bør man ikke blande for mange arter i hvert bedd.

I hellene i gangstien vil det være støpt ned objekter som skjell, steiner, ol.

Det kan også støpes ned plastdyr og insekter. GlassCast er en ekstremt klar epoxy, som gir et vell av muligheter for å støpe inn materialer. Epoxy kan også tilsettes farge.

Løypa kan også ha en vanlig natursti.





Besøksenter  
våtmark



3D tegning: Per Knudsen Arkitektkontor AS

## Froskedammen og sitteområdet

En del av bassengene kan være avdelt fra sirkuleringssystemet av vann, og gi mulighet for å ha rumpetroll om våren.

Våtmarkshagen skal bruke grove naturlige materialer, for å gi et mest mulig preg av å være ute i naturen.



Plasdyr støpt ned ved froskedammen



Våtmarkshagen skal bruke grove naturlige materialer og organiske former, fremfor betong og harde kanter.

